



César Iglesias S. A.

Memoria Anual 2022



Índice

PALABRAS DEL PRESIDENTE DEL COMITÉ EJECUTIVO	5
---	---

BLOQUE 1

CÉSAR IGLESIAS S. A.	7
-----------------------------------	---

Nuestra Historia	9
------------------------	---

Posicionamiento en el Mercado	15
-------------------------------------	----

Presencia Internacional	17
-------------------------------	----

Un Equipo Alineado al Éxito	19
-----------------------------------	----

Responsabilidad Social	21
------------------------------	----

Estándares de Calidad y Buenas Prácticas	23
--	----

BLOQUE 2

ESTRUCTURA DE GOBERNANZA	25
---------------------------------------	----

Organigrama Estratégico	27
-------------------------------	----

Consejo de Administración	29
---------------------------------	----

Miembros de la Alta Gerencia	33
------------------------------------	----

Gobierno Corporativo	37
----------------------------	----

Comités de Apoyo	38
------------------------	----

Reglamentos y Normativas Internas	39
---	----

BLOQUE 3

INFORME DE GESTIÓN 41

Informe de Gestión 41

Presentación 43

Resumen 45

Nuestra Estrategia.....47

FODA: Fortalezas, Oportunidades, Debilidades y Amenazas..... 48

Entorno Macroeconómico..... 51

Desempeño del Año..... 52

Nuestra Gente..... 58

Consumidores..... 60

Clientes..... 68

Suplidores y Aliados..... 71

Estados Financieros..... 74

BLOQUE 4

ESTADOS FINANCIEROS AUDITADOS 84

Palabras del **Presidente del Comité Ejecutivo**

Me complace presentarles nuestra memoria corporativa correspondiente al año 2022. Esta memoria recopila los logros y avances que hemos alcanzado como empresa en el último año, así como los desafíos que hemos enfrentado y los aprendizajes que hemos adquirido.



El año 2022 fue un año de grandes retos y oportunidades para César Iglesias. A pesar de los desafíos que enfrentamos como empresa y como sociedad en general, logramos consolidar nuestra posición en el mercado y avanzar en nuestra visión de ser líderes en nuestro sector.

Nuestra memoria corporativa refleja el compromiso y la dedicación de todo nuestro equipo humano, quienes trabajan día a día con pasión y determinación para ofrecer productos y servicios de alta calidad a nuestros clientes y consumidores.

Asimismo, la memoria destaca nuestra preocupación por el desarrollo sostenible y la responsabilidad social empresarial, que son cimientos y pilares fundamentales de nuestra empresa. Hemos implementado diversas iniciativas y proyectos en esta materia, que contribuyen al bienestar de las comunidades en las que operamos y al cuidado del medio ambiente.

Agradezco a todos ustedes por ser parte de esta gran familia y por su confianza en nuestra empresa. Les invito a conocer nuestra memoria corporativa 2022 y a seguir siendo parte de nuestro camino hacia el éxito.

Miguel E. Feris Chalas
Presidente del Comité Ejecutivo
César Iglesias S. A.



A photograph of two women smiling and embracing each other. The woman on the left is wearing a green top and has her arm around the woman on the right. The woman on the right is wearing a yellow top and has her arm around the woman on the left. They are both looking at each other and smiling. The background is a bright, slightly blurred indoor setting with white curtains.

BLOQUE 1

César Iglesias S. A.

Desde 1910, la familia está en el centro de todo lo que hacemos.



Cuelga la bandera en tu hogar

Prepara tu plato típico favorito "La Bandera"

Amaya el unaval!

HISPANO

CELEBRA LA DOMINICANIDAD

¡Tradiciones que nos llenan de orgullo este mes!



Visita los lugares históricos

Vístete con los colores patrios: azul, rojo y blanco.



Nuestra Historia

Don César Iglesias Freire nació en Seixalbo, a 12 kilómetros de Orense, en Galicia, España, el 18 de marzo de 1876. Sus padres fueron Antonio Iglesias Guede y Amalia Freire Vide.

A principios del siglo XX, emigró a la República Dominicana por las condiciones económicas favorables que el país presentaba. Con una clara visión al futuro y con el sueño de iniciar su propio camino empresarial, se instaló en la Provincia de San Pedro de Macorís, donde fundó la empresa César Iglesias en 1910, que en sus inicios se dedicó a la fabricación de muebles, producción de velas y jabón de lavar.

Cronología de Nuestra Evolución:

1935

Se Incrementa la fabricación de jabones y velas, demostrando la aceptación de los productos en el mercado. Así pues, en el año 1937 empieza el proceso de ampliación de las líneas de negocio, tomando la valiente decisión de instalar la primera maquinaria del país para producir aceite de coco.

1963

La Asamblea de Accionistas decide ubicar las instalaciones industriales en Santo Domingo, con miras a atender con mayor facilidad a toda la isla. El inicio de esta transformación se da cuando contratan en Italia la construcción de una moderna jabonería que se inauguró en Santo Domingo en 1966, ampliándose la misma con la adquisición de nuevas maquinarias en 1968 para la producción de jabón de tocador.

1973

César Iglesias continúa ampliando las líneas de negocio, al inaugurar y dejar en funcionamiento una planta de producción de detergentes en polvo. Para 1980,

reincia la producción de aceite de crudo de coco con maquinarias adquiridas en Estados Unidos.

1935

La Asamblea de Accionistas inicia el desarrollo de un nuevo parque industrial en San Pedro de Macorís y en 1988, César Iglesias decide reiniciar las operaciones industriales en su ciudad natal, dejando en funcionamiento la primera planta en el país para producir ácido sulfónico, la materia prima principal para la producción de detergentes.

1993

Se instalan en Santo Domingo maquinarias para la producción de aceite de soya y de conversión a papel higiénico y servilletas. También en ese año se instala en San Pedro de Macorís una nueva fábrica de velas y velones. Al año siguiente, se instala una convertidora de papel higiénico y servilletas, dando inicio su producción con el lanzamiento de la marca Dominó. Para ese año fue trasladada a San Pedro de Macorís la fábrica de detergente sólido, haciendo uso del espacio planificado del parque industrial y por los bajos costos relativos de la mano de obra.

César Iglesias entra en un periodo de administración por parte de la tercera generación familiar, quien ha venido desarrollando la visión hacia la creación de marcas, la importancia del servicio al cliente y de los demás procesos no exclusivos de la industrialización.

1998

Se incrementa la capacidad de producción de detergente en polvo mediante una segunda torre de secado ubicada en San Pedro de Macorís y un año después César Iglesias continúa ampliando las líneas de negocio, inaugurando dos líneas automáticas para la fabricación de pastas alimenticias en las instalaciones de San Pedro de Macorís, lanzando la marca Pastas del César al mercado.

A raíz del crecimiento de la categoría de detergentes en polvo, César Iglesias realiza el lanzamiento de su marca Brillante, en el 2003, y un año después instala una

tercera línea de pastas alimenticias y un molino de trigo para cubrir las necesidades de harina en la producción de pastas y suplir al mercado de panaderías.

2005

César Iglesias se mantiene a la vanguardia en tecnología dentro de la categoría de cuidado del hogar e instala una nueva fábrica para la fabricación de jabones líquidos. Para 2007 se termina de instalar en San Pedro de Macorís, una nueva planta de jabón de lavar para ampliar la producción ya existente y se instala una nueva maquinaria para fabricación de velas. Al mismo tiempo se amplía la capacidad en la planta de sulfonación y se construye un nuevo almacén central de distribución de productos.

2008

César Iglesias continúa ampliando sus fortalezas y capacidades de operación, siempre en búsqueda de integrar toda la cadena de valor de los productos de manufactura; con este precepto realiza una importante inversión en la adquisición del Molino de Papel más moderno en el área del Caribe.

2009

En el 2009, continúan las ampliaciones de capacidades y aumento de solidez de las operaciones, instalando una fábrica de envases plásticos para atender los formatos de envases plásticos de la empresa, a su vez se instala una procesadora y embotelladora de agua potable. También amplía la capacidad de la fábrica de detergentes y se inicia la habilitación de nuevos molinos de trigo y harina.

2010

Las operaciones de César Iglesias en el mercado de grasas se desarrollaron por encima de lo esperado, por lo que, en 2010, se pone en funcionamiento una fábrica de margarinas y mantecas e instala en San Pedro de Macorís una nueva refinería de aceite de soya. En el siguiente año adquiere un segundo molino de trigo y un molino de maíz. En el mismo año se instala en Santo Domingo una fábrica de cloro, aumentando sus líneas de negocio en cuidado del hogar.

2014

César Iglesias innova el mercado dominicano instalando la única planta de cereales del país, agregando una nueva línea de productos en la categoría de alimentos. En el 2016, se instala una segunda línea de producción de cereales y lanzan nuevas líneas de productos, instalando una planta de producción de sopas instantáneas e iniciando la distribución de jugos.

2015

Muere el principal impulsor del desarrollo de la administración de la tercera Generación, el Doctor Miguel Feris Iglesias, dando inicio al cambio generacional hacia la cuarta generación, proceso que culmina en 2021.

2018

Se culminan proyectos y prospectos autorizados, realizando lanzamientos de nuevos productos en la categoría de alimentos y cuidado personal: sopas, suavizante y pasta de trigo integral. Así mismo, el año siguiente termina la construcción del principal centro de distribución en San Pedro de Macorís, con 14,000 unidades de almacenamiento disponible, 22 bocas de despacho y 6 bocas de recepción.

2020

César Iglesias inaugura la refinería de aceite de Palma y Soya más moderna de la isla y el Caribe, así realiza inversiones en 223,000 Mts² en la parte norte de Santo Domingo, próximo a la Avenida Circunvalación, para iniciar la construcción del nuevo Centro de Distribución que quintuplicará las capacidades de distribución actuales de la Empresa.

César Iglesias recibe la certificación medioambiental “Soy Verde”, acreditando nuestro Parque Industrial de San Pedro de Macorís.

2021

Se firma e inician relaciones comerciales con el socio estratégico internacional Unilever. La empresa culmina su proceso de cambio generacional iniciado en el 2015, dando lugar a una revalorización que unifica el capital de RD\$4,000.00 a RD\$ 13,092,000.00. Todo esto con el objetivo de llevar sus estados financieros a una situación más actualizada.

En el mes de noviembre 2021, AES Dominicana entregó a César Iglesias S. A. un reconocimiento especial por haber formado parte del primer embarque de Gas Natural Carbono Neutral traído a la República Dominicana, creando así, un precedente de alta relevancia sobre el uso de combustibles con menor impacto ambiental.

En un acto encabezado por el presidente de la República, Luis Abinader Corona y el ministro de Industria, Comercio y Mipymes, Víctor Ito Bisonó, el 10 de noviembre 2021, quedaron iniciados los trabajos para la construcción de nuestro nuevo centro de distribución ubicado en la Av. Circunvalación en Santo Domingo Norte. Un megaproyecto donde se está ejecutando una inversión de RD \$2,300,000,000.00 de pesos y donde se crearán 800 empleos directos.

Con una experiencia centenaria en las categorías de jabón de tocador y jabón de lavar, César Iglesias adquiere las marcas, CANDADO y KINDER, asumiendo el reto de continuar su desarrollo para satisfacer las necesidades de un consumidor cada vez más exigente. CANDADO y KINDER fueron establecidas en 1972 por Unilever.

César Iglesias incursiona por primera vez en el mercado de bebidas alcohólicas, mediante la distribución y comercialización de Puerto Santo, una cerveza lager procedente de España.

2022

En el año 2022, tras obtener la autorización de la Superintendencia del Mercado de Valores (SIMV), por haber cumplido con los requisitos regulatorios, César Iglesias vuelve a hacer historia, iniciando así los procesos necesarios para colocar sus acciones en venta en el año 2023.

La Fundación INNOVATI escoge a César Iglesias S. A, como “Gran Empresa Innovadora del País” en la Categoría Gran Empresa, en reconocimiento a sus plantas de producción y maquinarias de vanguardia, y por ser la primera empresa en colocar sus acciones en venta al público.



NUOVA
FORNITURA

Del César
MOSTACHOLIS
PENNE RIGATE

AHORA
CON
FERROVIT
Vitamina B
Acido Fólico
Hierro



Posicionamiento en el Mercado

En el mercado dominicano, César Iglesias es una de las empresas más reconocidas y queridas por los consumidores. Desde su fundación en 1910, la empresa ha estado presente en la vida de cientos de familias dominicanas, ofreciendo productos de alta calidad y un servicio al cliente excepcional. Con una amplia variedad de marcas icónicas, como Hispano, Brillante, Pastas del César, Aceite el Gallo, Bolazul, Dominó, Bingo, entre otras, César Iglesias logra estar en los hogares de República Dominicana.

César Iglesias posee una cartera de fieles clientes nacionales e internacionales, quienes reciben productos de la más alta calidad a un costo conveniente, bajo las categorías: alimentos, cuidado personal, limpieza y cuidado del hogar.

Además, la empresa ha logrado expandirse a otros mercados internacionales, posicionándose como una marca reconocida y valorada por los consumidores dominicanos y extranjeros.

Uno de los factores clave para este éxito, ha sido su enfoque en la calidad y la innovación. La empresa ha invertido en tecnología y procesos de producción de última generación, asegurando que sus productos cumplan con los más altos estándares y normativas de calidad y seguridad alimentaria.

**HECHO EN
REPÚBLICA
DOMINICANA**



Presencia **Internacional**

Desde hace más de 30 años, trascendemos las fronteras con productos que superan los más estrictos controles de calidad a nivel nacional e internacional y que satisfacen las necesidades de nuestros clientes.

La calidad de nuestros productos llega a los mercados internacionales, posicionando así nuestras marcas y la industria nacional.

Esta exitosa trayectoria inició con la exportación de nuestra icónica marca Hispano, hacia los Estados Unidos.

Nos sentimos orgullosos de recibir altos niveles de preferencia en países como: Antigua, Barbados, Bonaire, Curazao, Estados Unidos, Guyana, Haití, Jamaica, Puerto Rico, San Martín y Aruba.



Un equipo alineado al éxito

Nuestra gente constituye nuestro activo más importante. Promovemos el desarrollo personal y profesional de todos nuestros colaboradores a través de la implementación de diversos programas destinados a la capacitación continua, el cuidado de la salud, la promoción del deporte, el desarrollo de planes de carrera, formación y alfabetización, dentro de una cultura inspiradora de trabajo en equipo.

Al 31 de diciembre 2022, contamos con aproximadamente 3,173 empleados distribuidos entre las principales áreas del negocio: Administración, Cadena de Suministro, Comercial y Manufactura. Como empleados temporales, César Iglesias tenía 29 empleados.

Poseemos una experiencia promedio de más de 30 años en la industria en puestos directivos, 25% de nuestra fuerza laboral tiene formación superior y nuestro índice de rotación de personal está por debajo del 12% anual, indicadores que nos confirman como una de las empresas más atractivas para trabajar.

Contamos con uno de los sindicatos de trabajadores más antiguos del país, manteniendo buenas relaciones sin huelgas en la última década de operaciones.



somos
Sostenibles

+120MM



Invertidos en el
manejo de efluentes
residuales.

53%



de nuestra producción
generada a partir de
energía eólica

+3,000



Árboles sembrados
anualmente



Miembros



Miembros



Certificación,
2021.



Premio Energía
Limpia, 2021



Alianza
Estratégica



En proceso

Responsabilidad Social

Somos una empresa socialmente responsable. Estamos comprometidos en generar políticas, programas, toma de decisiones y acciones que beneficien nuestro negocio y que incidan positivamente en nuestra gente, el medio ambiente y en las comunidades donde operamos, más allá de nuestras obligaciones legales.

Durante las últimas dos décadas, nuestra empresa ha respaldado la encomiable labor de nuestros bomberos, realizando notables contribuciones en miras a su fortalecimiento institucional y la capacitación de su personal.

Desde la década del 50, somos los patrocinadores del béisbol dominicano, iniciando en la llamada “Pelota de La Normal”, entre 1951 y 1954, cuando los torneos ocurrían en la época del verano, en el estadio de la antigua Escuela Normal, en el hoy Distrito Nacional, entonces Ciudad Trujillo.

Desde equipos de pequeñas ligas, hasta el béisbol profesional invernal, hemos sido un gran aliado para el deporte dominicano. Este compromiso inició de la mano de nuestro querido Don Miguel Feris Iglesias, quien, durante toda su vida, brindó un efectivo y sólido respaldo, al equipo Cocolos de San Pedro de Macorís, la Liga Nacional de Baloncesto, la Corporación Deportiva de San Pedro de Macorís y a diversos equipos de béisbol, softbol, baloncesto, por más de cinco décadas.

Trabajamos continuamente para minimizar el impacto de nuestras operaciones en el medio ambiente: invirtiendo más de RD\$ 120,000,000.00 para el manejo de efluentes residuales, ahorrando más de RD\$15,000,000.00 en consumo de energía eléctrica y logrando un promedio de RD\$ 24,000,000.00 mensuales en recuperación de residuos. Esfuerzos que nos permiten seguir avanzando en la reducción de nuestra huella de carbono y continuar garantizando una producción cada vez más limpia y sostenible.

Junto a nuestros colaboradores, sembramos un promedio de 4,000 árboles por año anualmente y trabajamos por una cultura sostenible, creando equipos verdes y sumándonos a iniciativas como “Tapitas por Quimio” y otras iniciativas dedicadas al rescate y limpieza de costas y la promoción de una conciencia verde.

Estándares de **Calidad y Buenas Prácticas**

César Iglesias, cuenta con la acreditación Operador Económico Autorizado - OEA, otorgada localmente por la Dirección General de Aduanas en la República Dominicana.

En materia de gestión sostenible, en el año 2021 recibimos la “Certificación Soy Verde” y estamos en proceso para la obtención de la Certificación ISO 14001. Además, somos miembros de la coalición Río Higüamo y Fondo de Agua.

En la actualidad, la empresa cuenta con los equipos “Individuo Cualificado en Controles Preventivos” o PCQI por sus siglas en inglés, para el establecimiento de controles preventivos en nuestras plantas de alimentos.

Continuamente implementamos entrenamientos destinados a la formación en buenas prácticas de manufactura, desarrollados por la FPCA (Food Safety Preventive Controls Alliance), entidad avalada por la FDA para la certificación de nuestros colaboradores y operadores de plantas de alimentos.

Nuestra organización posee auditores líderes certificados bajo la normativa ISO 22000 2018 FSSC 22000 V.5.5 que auditan y garantizan la calidad de nuestros procesos y sistemas de producción.

Anualmente, nuestro personal operador, de soporte y administrativo, está certificado bajo el sistema Análisis de Peligros y Puntos Críticos de Control o HACCP por sus siglas en inglés. En materia de riesgos y prevención de accidentes, nuestro personal recibe entrenamientos para el trabajo seguro, uso de equipos de protección, prevención y respuesta ante emergencias y desastres naturales.



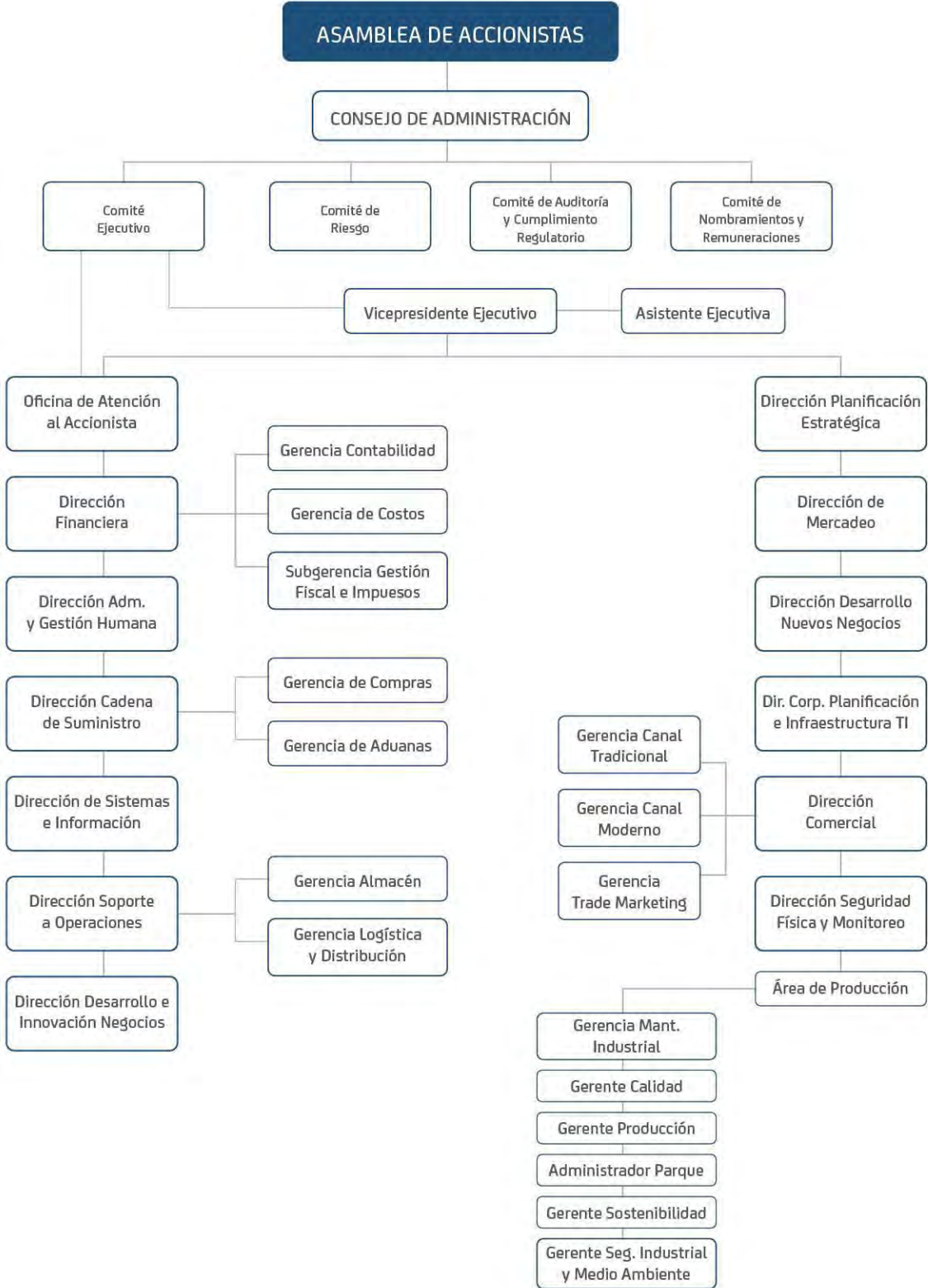


BLOQUE 2

Estructura de Gobernanza



Organigrama Estratégico





Consejo de **Administración**

Las siguientes personas fueron designadas como miembros del consejo de administración, mediante asamblea general ordinaria anual de accionistas en fecha 29 de diciembre de 2021, a saber:



César Norberto Armenteros Iglesias

Contador egresado en el 1969 del Instituto de Estudios Superiores, con el grado cum laude.

Su experiencia profesional incluye el desarrollo de funciones en César Iglesias desde el 1964, donde a partir del 2015 se desempeña como Presidente. Fungió a su vez como Presidente de Inmobiliaria Armenteros desde 1969 hasta 1990, de Mercadera Perla Azul SRL desde 1995 hasta la actualidad, de Galaica SRL desde 1996 hasta el presente y de la Fundación Dominicana de Desarrollo desde 1992 al 1993, donde previamente del 1989 al 1992 fue miembro del directorio.

Desde 1988 al 1994 fue Presidente de la Junta Directiva del Banco Gerencial de Desarrollo, institución que se fusionó en el 1994 con el Banco Gerencial & Fiduciario. En esta última ocupó el cargo de Tesorero de la Junta Directiva en el periodo de 1985 al 1988 y luego Vocal desde 1998 hasta el 2000.

Fue el primer Vicepresidente de la Bolsa de Valores de la República Dominicana (en el momento que era un dependencia de la Cámara de Comercio y Producción del Distrito Nacional), desde el 1992 al 1999.

Formó parte del directorio de BHD Puesto de Bolsa, cesando sus funciones en el 2022 por causa de la solicitud de Cesar Iglesias para convertirse en sociedad cotizada de conformidad con la regulación del mercado de valores.

En años anteriores fue miembro de la Junta de Directores de Granada Insurance Company, la Corporación Dominicana de Electricidad, Inversiones Turísticas e Inmobiliarias (INTUR), la Asociación Nacional de Jóvenes Empresarios (Anje) y de la Cámara de Comercio y Producción de Santo Domingo.



Jesús Manuel Feris Ferrús

Posee el título de Ingeniero Químico de la Universidad Nacional Pedro Henríquez Ureña con especialidad en Dirección de Calidad de Barna Escuela de Alta Dirección y estudios técnicos complementarios en procesamiento de alimentos y pastas.

Desde el 1999 forma parte de César Iglesias S. A. En la actualidad, es miembro del consejo del Equipo de Béisbol Profesional, Estrellas Orientales.



Miguel Enrique Feris Chalas

Posee título de Ingeniero Industrial egresado del Instituto Tecnológico Dominicano (INTEC), especializado en valuación de maquinarias y equipos industriales. Además, cuenta con diversos estudios complementarios relativos a jabones, detergentes, aceites y grasas.

En la actualidad, es Presidente Ejecutivo de La Colonial de Seguros, Presidente de Los Orígenes Power Plant, SRL., Poseidón Energy y del Equipo de Béisbol Profesional de las Estrellas Orientales. Es miembro del Consejo de Directores de Brugal & Cia., y Tesorero del Consejo de Directores de Grupo Diario Libre, S.A.



Carmen M. Teresa Armenteros González

Cuenta con una Maestría en Administración de la Université du Québec à Montréal y una Licenciatura en Ciencias y Administración de Negocios de Georgetown University.

Desde el 2002 a la fecha, ha ocupado diferentes posiciones administrativas dentro de César Iglesias, S.A. Actualmente es miembro del Consejo de Administración de La Colonial, S.A.



Manuel E. De Jesús Armenteros Iglesias

Posee el título de Licenciado en Administración de Empresas.

Desde el 2016 a la fecha ocupa la posición de Gerente Administrativo y miembro del Consejo de Administración de César Iglesias, S. A., donde acumula más de 47 años de experiencia en diferentes áreas.



José Luis Abraham Rodríguez

Posee el título de Licenciado en Derecho de la Universidad Nacional Pedro Henríquez Ureña (UNPHU). Además, ha realizado numerosos cursos y especializaciones en derecho aeronáutico y aeroportuario. Fue accionista fundador de Aeropuertos Dominicanos Siglo XXI, S.A. (Aerodom), y miembro de su Consejo de Directores desde el 2000 hasta el 2008. Luego, desde el 2016, es miembro independiente del Consejo de Administración de Aerodom. Reconocido experto en gestión aeroportuaria, derecho público, derecho de la inversión extranjera, transporte aéreo y derecho aeronáutico.



José Luis Matías Perozo Barinas

Posee el título de Licenciado en Economía de la Universidad Autónoma de Santo Domingo con Postgrado en Desarrollo Gerencial y Alta Gerencia. Profesional con amplia experiencia en los mercados de consumo masivo, canales de distribución, mercadeo y en introducción de productos nuevos en el mercado dominicano.



Humberto M. Sangiovanni Armenteros

Profesional con más de 30 años de experiencia en el sector bancario con especial enfoque en temas relacionados a tesorería, finanzas corporativas, fusiones y adquisiciones, operaciones, tecnología de la información y mejora continua. Posee vasta experiencia transformando organizaciones, así como formando y liderando equipos de alto rendimiento. Desde el 2015 es Chief Operations Officer en Grupo Financiero Ficohsa, S.A.



Ernesto Elías Armenteros Calac

Formado en Administración de Empresas en la Universidad de Concordia, Canadá. Cuenta con una amplia experiencia en dirección y asesoría en diferentes sectores.

En la actualidad, es CEO y consejero delegado del Parque Eólico de Generación Eléctrica, Poseidón Energía Renovable. Es primer Vicepresidente del Consejo de Administración, Director del Consejo de DolfinTech y de Union Holdings y Presidente del Consejo de Directores del Banco Unión de Ahorro y Crédito.

Desde el año 2010 a la fecha es consejero de Constructora Armenteros. A partir del 2018 y hasta la fecha se desempeña como Director y Asesor Financiero del Comité Ejecutivo del Emisor.

Miembros de la **Alta Gerencia**



Diones Pimentel Aguiló

Vicepresidente Ejecutivo



Waldo Enmanuel Aguasvivas Soto

Director de Finanzas



Pablo Anasagásti Lozano

Director de Nuevos Negocios



Maritza López

Directora de Mercadeo



Marianela Bueno

Directora de Cadena de Suministro



José Rafael Peralta Peralta

Director de Operaciones Comerciales



Virgilio Pérez-Bernal

Director de Operaciones Almacén



Cristina Aracelis Aybar Alvarez

Directora Gestión Humana



Ramón Antonio Morillo Rodríguez

Director de Infraestructura



Larissa Bonilla Atilés

Directora Sistemas de Información



Franklin Piantini

Director de Producción



Francisco José Ventura León

Gerente de Seguridad Física y Monitoreo



Rommel Eduardo Vargas Pimentel

Director de Planificación Estratégica



Próspero Delgado Camilo

Gerente de Calidad y Laboratorio



Eunice Josephine Pérez

Gerente de Sostenibilidad



Héctor Luis Velasquez Banks

Administrador de Parques



Gobierno **Corporativo**

La adopción de los principios y normas de gobierno corporativo de César Iglesias surge como una necesidad de ejercer buenas prácticas de gobernanza, con elevados criterios de ética y moral respecto a la administración de la Sociedad, en las relaciones con accionistas y otros grupos de interés para la conducción de los negocios. La Sociedad tiene como fin mantener la credibilidad y confianza de sus clientes y sus relacionados, con base en una operación transparente, ética, apegada a la ley y que contribuya al desarrollo de la Sociedad.

Los principios y normas de gobierno corporativo de César Iglesias consagrados en el Código de Gobierno Corporativo se inspiran en los principios de gobierno corporativo establecidos por la Organización para la Cooperación y el Desarrollo Económico (OECD) y en las disposiciones de la Ley del Mercado de Valores número 249-17 y el Reglamento de Gobierno Corporativo, dictado por el Consejo Nacional del Mercado de Valores de la República Dominicana.

Dichos principios y normas de gobierno corporativo han sido debidamente aprobados por el Consejo de Administración de César Iglesias en señal de su compromiso de regir la administración de la Sociedad y sus relaciones con accionistas y otros grupos de interés con un alto grado de transparencia logrando este objetivo mediante el establecimiento de canales de comunicación y rendición de cuentas, controles para una supervisión efectiva y respeto a los derechos de los accionistas, elementos que resultan imprescindibles para el buen funcionamiento de un sistema de gobierno corporativo.

En virtud de lo anterior, César Iglesias ha creado un sistema de gobierno corporativo mediante la

designación de miembros externos independientes en el Consejo de Administración y la creación de distintos comités de apoyo del Consejo de Administración para así ejercer una supervisión efectiva. Entre las medidas para asegurar el buen gobierno corporativo, destacamos la creación de los comités de auditoría y cumplimiento, de riesgos, de nombramientos y remuneraciones, así como la aprobación del referido Código, además de reglamentos internos para el funcionamiento del Consejo de Administración y de los distintos comités de apoyo, la adopción de políticas de retribución de los miembros del Consejo de Administración, de conducta comercial, y manejo de información privilegiada y operaciones con partes vinculadas, entre otras.

COMITÉS DE APOYO	
COMITÉS	MIEMBROS
<p>COMITÉ EJECUTIVO: La misión principal del Comité Ejecutivo es gestionar integralmente el negocio de La Sociedad, planificando, dirigiendo y controlando las estrategias y las operaciones generales de La Sociedad, incluyendo la ejecución del plan estratégico aprobado por el Consejo de Administración y la supervisión del desempeño de la alta gerencia y los demás empleados de La Sociedad de modo que cuenta con amplios poderes para la consecución de sus objetivos.</p>	<p>Con voto: Miguel Feris - <i>Presidente</i> Carmen Armenteros - <i>Secretaria</i> Ernesto Armenteros - <i>Miembro</i> Jesús Feris - <i>Miembro</i></p> <p>Sin voto: Alexia Feris</p>
<p>COMITÉ DE AUDITORÍA Y CUMPLIMIENTO REGULATORIO: La misión principal de este Comité es la de asistir al Consejo de Administración en su función de: (i) supervisión mediante la evaluación de los procedimientos contables y de control interno, (ii) la supervisión de la integridad de los estados financieros de La Sociedad, (iii) la forma de relacionarse con el auditor externo de cuentas; y, gestionar el cumplimiento regulatorio de La Sociedad con las leyes y normas que le son aplicables, incluido el sistema de gestión de riesgos implementado.</p>	<p>Humberto Sangiovanni - <i>Presidente</i> José Luis Perozo - <i>Secretario</i> Ernesto Armenteros - <i>Miembro</i></p>
<p>COMITÉ DE RIESGOS: La misión principal del Comité de Riesgos es apoyar al Consejo de Administración en el cumplimiento de sus responsabilidades de identificación, control, mitigación y supervisión en relación con la gestión de los riesgos asociados a los negocios y operaciones de La Sociedad.</p>	<p>Ernesto Armenteros - <i>Presidente</i> César Armenteros - <i>Secretario</i> Humberto Sangiovanni - <i>Miembro</i></p>
<p>COMITÉ DE NOMBRAMIENTOS Y REMUNERACIONES: La misión principal del Comité es apoyar al Consejo de Administración en el ejercicio de sus funciones relacionadas con las materias de nombramientos y remuneración de los miembros del Consejo de Administración, la Alta Gerencia y empleados de La Sociedad.</p>	<p>José Luis Abraham - <i>Presidente</i> Manuel Armenteros - <i>Secretario</i> José Luis Perozo - <i>Miembro</i></p>

Reglamentos y **Normativas Internas**

- (a) Estatutos Sociales.
- (b) Código de Gobierno Corporativo.
- (c) Código de Conducta.
- (d) Reglamento Interno del Consejo de Administración.
- (e) Reglamento Interno del Comité Ejecutivo.
- (f) Reglamento Interno del Comité de Auditoría y Cumplimiento Regulatorio.
- (g) Reglamento Interno del Comité de Riesgos.
- (h) Reglamento Interno del Comité de Nombramientos y Remuneraciones.
- (i) Política de Remuneraciones y Retribuciones del Consejo de Administración.
- (j) Política de Divulgación de Información.
- (k) Política de Manejo de Información Privilegiada, Operaciones con Partes Vinculadas y Conflictos de Interés.
- (l) Política de Información y Comunicación con Accionistas y Divulgación de Información.
- (m) Política de Distribución de Dividendos.
- (n) Política de Comunicación.
- (o) Cuestionario de Partes Vinculadas.
- (p) Manual de Funcionamiento y Mejores Prácticas de la Oficina de Atención al Accionista.



A photograph showing several hands pointing at a large document on a table. The document contains a world map, a pie chart, and the word 'SUCCESS' written in large letters. The scene is lit with a warm, orange glow from the top left.

BLOQUE 3

Informe de Gestión

Presentación

En cumplimiento con lo establecido en los artículos 39, 40 y 201 de la Ley General de Sociedades Comerciales y Empresas Individuales de Responsabilidad Limitada núm. 479-08 y sus modificaciones, así como el artículo 54 de los Estatutos Sociales de la Sociedad, a continuación, rendimos el informe de nuestra gestión correspondiente al ejercicio social que culminó el 31 de diciembre de 2022 (el “Ejercicio Social”), al cual se adjuntan los Estados Financieros correspondientes a dicho Ejercicio, preparados, auditados y certificados por la firma Moore ULA SRL; todo para fines de su ponderación antes de la celebración de la Asamblea General Ordinaria Anual que conocerá de nuestra gestión y de las cuentas sociales, y que tendrá lugar en fecha 21 de julio de 2023.



Resumen

César Iglesias mantiene su estrategia de añadir valor a su operación a través de un buen servicio, creando lealtad en sus clientes y consumidores, así ha mantenido sus fortalezas resaltando principalmente el robusto sistema de ventas a clientes pequeños (“colmados”) y presentando oportunidades de aumento de colocación comercial en los mercados extranjeros y en las cadenas de territorio nacional.

César Iglesias sostiene crecimientos nominales de los ingresos y crecimientos reales (deflactado según IPC presentado por Banco Central de la República Dominicana) de doble dígito. Así mismo, muestra cambios en su estructura organizacional, igualmente reflejada en nuevos destinos de gastos como mercadeo y publicidad, disminución de pérdidas de inventario y sostenimiento de remuneraciones, entre otras. Sin embargo, estas acciones impactaron el balance de los gastos operacionales, especialmente en la cuenta de remuneración y beneficios al personal. El aumento de los costos de venta, influenciado por la guerra de Ucrania – Rusia, y la incapacidad de la transferencia de este aumento al precio de venta reflejan: (i) la incapacidad de la transferencia rápida de aumento repentinos en costos a precio de venta y (ii) la necesidad de manejo de derivados para cubrir riesgos por esta volatilidad. Los precios de sus productos no pueden aumentar tan rápido como los mercados de materia prima en periodos volátiles, ya que pertenecen a la canasta básica de las personas, razón por la cual en los planes de modernización está iniciar el manejo de derivados para cubrir los riesgos de movimientos en los precios de las materias primas.

Se resalta que durante el 2022 César Iglesias implementó reglas de gobierno corporativo en cumplimiento con la Ley de Mercado de Valores y las exigencias de la Superintendencia del Mercado de Valores para su transformación hacia una empresa pública, parte de esto fue el cambio de sistema de administración de recursos que cambió de SAP-HANA a Dynamics, presentando inconvenientes en la facturación durante el mes de septiembre que fue el principal hincapié para no alcanzar las metas de ventas del año, sin embargo el aumento de costo de materia prima y la mayor cantidad de operaciones de ventas y manufactura hicieron que los gastos operativos

de la empresa crecieran 30.8% en comparación con el cierre de 2021, siendo 20% de este total transferidos al costo por pertenecer a procesos relacionados directamente con la producción; este efecto hizo que el margen bruto de la empresa presentara una disminución sustancial los primeros 9 meses del año, lo que da lugar a un resultado de operación reducido.

César Iglesias ha sufrido un aumento de los gastos de financiamiento relacionados con su aumento de capital de trabajo ya que las tasas de interés locales aumentaron en más de un 50% durante 2022, esto y el aumento de financiamiento para apoyar el crecimiento de capital de trabajo hacen la cuenta de resultado financiero sea 39.1% mayor que 2021. El patrimonio de los accionistas vio una disminución de RD\$702.02 millones, -6% en comparación con el cierre de 2021, principalmente la cuenta de ganancias acumuladas que se redujo en RD\$557.51 millones al presentar un resultado operativo negativo durante el ejercicio de 2022.

Nuestra Estrategia

Desarrollar acciones suficientes para estructurar una operación que genere valor agregado, satisfacción y lealtad respecto a todos sus clientes, y que esto a su vez genere satisfacción en los empleados que intervienen en el proceso; que a su vez que creará lealtad hacia la empresa, necesidades de capacitación y una mayor productividad.

La lealtad del cliente es el camino hacia una rentabilidad sostenida y adecuada.



Para lograr desarrollar las acciones que permitan crear las capacidades necesarias, se plantea estructurar un plan estratégico que desagregue acciones por niveles divididas entre: estrategia comercial y mercadológica, estrategia de distribución y logística, estrategia de procesos de manufactura, y estrategia administrativa.

FODA: Fortalezas, Oportunidades, Debilidades y Amenazas

Fortalezas:

- Cuenta con el sistema de ventas “down the trade” robusto, teniendo una penetración en todo el territorio nacional, manejando más clientes tipo “colmado” que cualquier otra empresa de comercialización, manufactura y/o distribución de productos del país.
- Posee una diversificación de portafolio que otorga un valor agregado que el cliente solamente lo encuentra con César Iglesias, al poder adquirir en una misma operación el mayor surtido de productos de consumo masivo que le ofrece el mercado. No hay otra empresa con la capacidad de entregar tanta variedad de surtido.
- Tiene un parque industrial integrado para las 24 plantas de fabricación, que crea economías de escala en el consumo de insumos compartidos entre plantas, así como servicios de mantenimiento y reparación, lo que permite una rápida respuesta ante distintos impedimentos en la operación.
- César Iglesias tiene más de 100 años de experiencia en comercialización de productos de consumo masivo y posee marcas que gozan de la mayor penetración del mercado por varios años.
- En la manufactura y planificación del parque industrial, cuenta con recursos humanos que tienen conocimiento especializado no solo del proceso industrial general, sino específicos de César Iglesias, manejando todos los tópicos necesarios para mantener operaciones de manufactura óptimas y resilientes ante cambios desconocidos.
- César Iglesias desde principios del milenio ha invertido constantemente en maquinarias y equipos de última generación, dedicando inversiones cercanas a los USD\$10,000,000.00 anualmente al mantenimiento, ampliación y creación de líneas de manufactura, teniendo hoy el parque industrial más completo, integrado y moderno de la región.
- La cartera de clientes es fragmentada, donde ningún cliente participa en más de 5% de la venta total de la empresa; creando así una dependencia mínima y un riesgo cruzado mínimo.

Oportunidades

- César Iglesias presenta oportunidad de colocar sus productos en mercados extranjeros, ya que tiene las capacidades industriales para otorgar la calidad solicitada por países de mayor ingreso, y así podrá, disfrutar del mayor margen que corresponde a esta superior calidad.
- La fortaleza de tener un portafolio de productos diversificado permite la posibilidad de obtener clientes que necesitan de más categorías como los supermercados e hipermercados. Sin embargo, actualmente César Iglesias solo coloca el 15% de su venta en este canal y se reconoce una baja presencia de los productos en las góndolas de este tipo de cliente.
- La participación del canal institucional en las ventas de la empresa promedia 5% durante los últimos 5 años, sin embargo, los clientes tipo hoteles, bares y restaurantes (HORECA) tienen alta rotación de productos de la categoría alimentos y limpieza del hogar que ha sido un mercado no explotado aun por César Iglesias, a pesar de tener todas las capacidades para cumplir con esta demanda.
- Oportunidad de obtención de certificación de terceros reconocidos internacionalmente, lo cual permitirá elevar el valor de los productos.
- Los empleados de César Iglesias mantienen una lealtad a la empresa adquirida por una historia de oportunidades y constante atención, sin embargo, hay capacidad de mejoras a través de un esquema de remuneración por desempeño que permita premiar a aquellos que agregan más valor a la operación.
- Reformar los recursos que operan en las áreas mercadológicas y comerciales; para que los mismos tengan una especialización acorde a los estándares actuales del mercado.

Debilidades:

- Poca automatización y sistema inteligentes para la distribución y colocación de productos.
- Falta de espacios de almacenamiento de materia prima, materiales de empaque y productos terminados.
- Ausencia de plan integral de desarrollo en forma de un plan estratégico que contemple a largo plazo los objetivos y alcanzar la visión; así como un plan operativo de forma anual que contemple las actividades y tareas necesarias para alcanzar los objetivos de la estrategia.
- Baja especialización de los servicios y productos internos de las áreas administrativas y financieras, considerando las interacciones internacionales con proveedores y potencialmente clientes.

Amenazas:

- Vulnerabilidad a la volatilidad de los precios de las materias primas.
- Dependencia de la importación y sus procesos logísticos, para mantener las operaciones de manufactura y distribución.
- Posible eliminación de exención de impuesto al consumo selectivo para los productos alimenticios que comercializa César Iglesias, siempre y cuando el rubro sustituto se quede sin gravar.
- El recurso humano especializado en los procesos industriales tiene una edad promedio cercana a la edad de retiro, siendo esto una amenaza al valor agregado que tiene su conocimiento especializado en César Iglesias y sus instalaciones.
- Las operaciones industriales están a la orilla del Río Higüamo en San Pedro de Macorís.

Entorno Macroeconómico

César Iglesias desarrolla operaciones de manufactura, distribución y comercialización de productos de consumo masivo, especialmente los alimenticios, de limpieza del hogar y de higiene personal. Las operaciones están basadas en República Dominicana, país ubicado en el centro del Mar Caribe y las Antillas Mayores, siendo esto una ventaja competitiva al tener acceso a materiales provenientes del hemisferio norte y sur, con grados de dificultad y costos asociados similares, así como también materiales provenientes de Europa y África.

República Dominicana ha mostrado ser una economía resiliente durante la última década, una prueba de esto es su crecimiento diferenciado con los demás países de la región, mostrando un promedio de crecimiento anual de su Producto Interno Bruto (PIB) real de 6.1% de 2015 – 2019; encaminado a alcanzar la meta de ser país con estatus de alto ingreso para 2030.

Durante la pandemia COVID-19 el país contrajo su economía en 6.72%, sin embargo, César Iglesias mostró gran resiliencia al ser aceptado como industria de alta relevancia para la economía nacional y, consecuentemente, no paró sus operaciones.

Las últimas cifras disponibles del indicador mensual de actividad económica (IMAE) muestran un crecimiento interanual de 0.34% para el mes de abril de 2023, y una variación promedio acumulada de 3.3 % para los primeros cuatro meses del presente año, mostrando así una desaceleración de la economía dominicana para el 2023 anclada en políticas monetarias restrictivas activas desde el segundo semestre del 2022.

Al analizar el detalle del comportamiento del crecimiento económico entre enero-diciembre 2022, se verifica que las actividades que registraron las expansiones interanuales más significativas respecto al año 2021 fueron: servicios de hoteles, bares y restaurantes (34.0%), construcción (23.8 %), servicios de energía y agua (20.6%), sector agropecuario (18.6%), manufactura local (17.2%), transporte y almacenamiento (16.8 %) y comercio (15.2 %), entre otras.

Desempeño del Año

Situación:

Millones de Pesos (DOP MM)	2022	2021
ACTIVOS	25,671.08	23,835.92
Total Activos No Corrientes	18,076.40	17,262.09
Propiedad, planta y equipo, neto	9,346.75	9,184.98
Derecho de uso de activos, neto	19.00	128.98
Activos intangibles, neto	7,582.11	7,171.92
Inversión en acciones	0.001	0.001
Impuestos sobre la renta diferido	383.75	252.96
Documentos por cobrar	693.80	482.72
Otros activos no corrientes	51.01	40.84
Activos Corrientes	7,594.67	6,573.83
Inventarios, netos	4,363.88	3,886.49
Cuentas por cobrar, neto	2,193.57	1,463.22
Pagos anticipados y créditos de impuestos	390.34	543.71
Efectivo y equivalentes de efectivo	646.88	680.42

En el 2022, César Iglesias presenta variaciones importantes respecto al periodo anterior en sus cuentas de activos, aumentando estas en DOP 1,835.15 millones (7.70% de aumento frente a 2021), siendo dicho aumento para activos corrientes DOP 1,020.84 millones (15.53%) y no corrientes en DOP 814.31 millones (4.72%).

Las partidas que ponderan más el aumento señalado corresponden a los inventarios y a las cuentas por cobrar (12.28% y 49.91%, respectivamente).

Con relación a los inventarios el aumento se corresponde a mayores volúmenes de materias primas, aumentando estas DOP 191 millones para un 9.52% y los productos terminados aumentando DOP 313 millones para un 42.28%. Con relación al inventario de productos terminados el mismo incluye nuevos inventarios de marcas representadas y el aumento de costos que se presentaron en el año.

Las cuentas por cobrar netas presentan un aumento de DOP 730 millones para un 49% producto de mayores niveles de ventas reales realizadas, y a expansiones en los límites de crédito para el total de la cartera.

Millones de Pesos (DOP MM)	2022	2021
PATRIMONIO DE LOS ACCIONISTAS	11,095.56	11,797.59
Capital	9,034.95	9,034.95
Reserva legal	394.33	394.33
Superávit por revaluación	616.28	760.80
Ganancias acumuladas	1,050.00	1,607.51
PASIVOS	14,575.51	12,038.33
Pasivos No Corrientes	5,952.47	7,104.68
Préstamos a largo plazo	5,952.47	7,037.93
Pasivo por derecho de uso		66.75
Pasivos Corrientes	8,623.05	4,993.66
Cuentas por pagar	2,953.51	2,261.16
Préstamos a corto plazo	4,901.96	1,985.05
Porción corriente de pasivos por derecho de uso	16.66	63.51
Impuesto sobre la renta por pagar	243.21	197.12
Retenciones y acumulaciones por pagar	240.12	219.86
Provisiones	238.40	178.67
Otros pasivos corrientes	29.20	28.29

En el 2022 las cuentas de patrimonio y pasivos no presentan cambios sustanciales con relación al 2021 a excepción de los pasivos a corto plazo. Los mismo aumentaron por DOP 2,916 millones (146.94%). Dicho aumento corresponde al uso de DOP 926.7 millones de nuevas líneas de crédito con el banco BHD, y DOP 559.8 millones de nuevas líneas de crédito con el banco Scotiabank y el incremento en DOP 692 millones en cuentas por pagar debido a mayores precios de los insumos para la producción y extensiones en los plazos de crédito con los proveedores.

Millones de Pesos (DOP MM)	2022	2021
Ingreso neto	20,209.32	15,954.79
Costo de venta	(16,321.91)	(12,644.65)
MARGEN BRUTO	3,887.41	3,310.14
GASTOS E INGRESOS OPERATIVOS	(3,838.05)	(2,592.69)
Generales y administrativos	(637.09)	(512.33)
Cadena de suministro	(964.51)	(719.19)
Mercadeo y ventas	(1,563.89)	(908.50)
Soporte	(268.36)	(211.66)
Otros gastos	(486.09)	(329.02)
Otros ingresos	81.88	88.01
RESULTADO OPERACIONAL	49.36	717.45
Resultado Financiero Neto	(511.98)	(368.02)
Ingresos financieros	195.86	83.57
Gastos financieros	(707.84)	(451.60)
RESULTADOS ANTES DE IMPUESTO	(462.62)	349.43
<i>Impuesto Sobre la Renta</i>	<i>(112.42)</i>	<i>(277.58)</i>
Resultado del periodo	(575.04)	71.85

Para el año 2022, los ingresos netos de César Iglesias presentan un aumento importante en el periodo analizado, aumentando en DOP 4,254.53 millones (26.67%), debido a que las unidades vendidas aumentaron DOP 26.82 millones (7.26%) y por aumentos de precios.

Los costos muestran un aumento importante en el periodo de análisis, aumentando en DOP 3,677.26 millones (29.08%), impulsados por el aumento de la materia prima y fletes internacionales que intervienen en la producción de los insumos utilizados por César Iglesias.

Los costos como proporción de los ingresos netos representan el 80.8% en 2022 y de 79.3% en 2021.

Para 2022, los gastos operacionales totalizaron DOP 3,433 millones, mostrando un aumento de DOP 1,082 millones (46% de aumento comparado con 2021). En este sentido, las cuentas que componen los gastos operativos por clasificación serían los gastos generales y administrativos que aumentaron DOP 124 millones (24%), los gastos de cadena de suministro aumentaron DOP 245 millones (34%), dado la incorporación y restructuración de rutas y zonas de ventas, adiciones un mayor costo de los combustibles con relación al 2021. Los gastos de mercadeo y ventas incrementaron DOP 655 millones (72%) en este caso caracterizado la ampliación del equipo de ventas tanto a nivel de operaciones como de perfiles gerenciales en las áreas de ventas y mercadeo.

Millones de Pesos (DOP MM)	2022	2021
TOTAL	6,223.38	4,586.95
Beneficios y remuneraciones al personal	2,640.21	1,775.41
Energía (electricidad y combustible)	998.69	877.00
Transporte y flete	550.08	491.20
Depreciación	513.10	504.42
Mantenimiento y reparaciones	451.70	324.65
Publicidad y promociones	261.27	96.26
<i>Honorarios profesionales</i>	171.92	134.20

Seguros generales	106.50	116.02
Material de operaciones	97.26	78.82
Incentivo a clientes	77.08	27.58
Otros Gastos	68.89	47.21
Amortización de activos por derecho de uso (Ver nota 5)	62.13	-
Alquiler	58.57	28.30
Licencias y software	51.13	44.68
Servicios de limpieza y vigilancia	33.95	44.40
Servicios a terceros	19.65	11.10
Servicios de oficina	16.86	11.76
Viajes	14.84	6.62
Gastos de incobrables	62.54	-
Obsolescencia de Inventario	(0.12)	8.10
Transferencia a fletes internos	(32.90)	(40.78)
Transferencia a Costos	(2,789.54)	(2,235.27)
<i>Transferencia depreciación a costos</i>	<i>(360.29)</i>	<i>(315.99)</i>

En cuanto a los gastos por destino, ascendieron a DOP 6,223.38 millones, aumentando en DOP 1,636 millones (35.6% mayor que lo reportado en 2021). Desglosados por cuenta observamos movimientos nominalmente relevantes en los gastos de beneficios y remuneración al personal, aumentado estas cuentas en DOP 864 millones para un 48.7%. Esto en parte a un mayor número de colaboradores en la empresa, ajustes en salarios mínimos e incorporación de nuevos perfiles gerenciales principalmente en las áreas de mercadeo y ventas, cabe destacar también el aumento del pago de prestaciones laborales.

En los gastos en energía y combustible incrementó a DOP 121 millones (13.8%) mostrando el impacto del aumento de precio de las materias primas de los combustibles y del precio local de los combustibles tanto para los procesos asociados a producción, como para aquellos asociados a la distribución y logística de los productos e insumos de producción, siendo esto último una de las razones por la que la cuenta de transporte y flete aumenta en DOP 58.8 millones (11.9%), ya que los servicios de flete y transporte llevaron un alza en sus precios por las razones de combustibles mencionadas anteriormente.

Los gastos de mantenimiento tuvieron un aumento considerable de DOP 127 millones (39.13%) debido a reparaciones importantes en las plantas de harinas, detergente en polvo y a las edificaciones del parque industrial. Adicional se agregan los mantenimientos regulares a las instalaciones de la planta de margarina y manteca.

Los gastos de publicidad presentan un aumento importante de DOP 165 millones (171%) principalmente por una campaña de publicidad más agresiva en medios y publicidad en los puntos de ventas directamente (cabecales, vallas y espacios) de las marcas propias. Adicional en esta partida se incluyen los gastos y promociones del asociado Unilever el cual es una partida importante ya que la mayoría de las ventas de sus productos se hacen a los canales de Supermercados de Cadenas e Independientes SMI.

RESULTADO OPERACIONAL ANTES DE OTROS INGRESOS Y GASTOS	2022	2021
	453,573,796	958,457,386
Otros ingresos	81,878,701	88,009,550
Otros gastos	(486,090,038)	(329,017,141)
Resultados Operacionales	49,362,459	717,449,796
Gastos Financieros Netos	(511,980,425)	(368,021,385)
Resultado antes de impuestos	(462,617,967)	349,428,410

En el año 2022, los gastos financieros netos continúa su impacto negativo en el resultado operativo y presenta un aumento nominal por DOP 143 millones (39.1%), compuesto principalmente por el mayor aumento de pago de intereses bancarios pagados en el periodo de análisis aumentando DOP 228 millones (57.4%) siendo esto un efecto esperado de las deudas adquiridas durante 2022.

Con relación a la partida de otros gastos la principal partida que genera el aumento de gastos es ajustes de inventarios correspondiente al periodo 2022.

El resultado antes de impuestos en el 2022 presenta un resultado negativo debido a una baja del porcentaje del margen bruto, aumento de gastos y de gastos financieros netos.

Nuestra Gente

Al 31 de diciembre de 2022, César Iglesias contaba con aproximadamente 3,173 empleados distribuidos entre las principales áreas del negocio: administración, cadena de suministro, comercial y manufactura. Como empleados temporales, César Iglesias tenía 29. A continuación, se presenta la tabla que describe la distribución de empleados por área:

DEPARTAMENTO	EMPLEADOS FIJOS	DEPARTAMENTO	EMPLEADOS FIJOS
ADMINISTRACIÓN GENERAL	123	LOGÍSTICA	318
Administración General	13	Almacén Devolución	10
Auditoría	7	Centro Distribución SPM	32
Tesorería	22	Despacho	121
Planificación Estratégica	5	Tráfico	62
Seguridad Física y Monitoreo	76	Centro Logístico SD	40
CADENA DE SUMINISTRO	62	Centro Logístico LV	29
Compras	10	Distribución de Paletas	3
Aduanas	9	Facturación	12
Cadena de Suministro	3	Planificación de Rutas	9
Almacén de Repuestos	9	SOPORTE A OPERACIONES	59
Almacén Empaque	9	Dirección	1
Materia Prima	22	Gerencia Distribución y Logística	1
		Gerencia de Almacén	1
		Coordinación de Recepción	1
		Transportación	55
DEPARTAMENTO	EMPLEADOS FIJOS		
TECNOLOGÍA	23		
Sistemaas	6		
Infraestructura y Comunicaciones	17		

DEPARTAMENTO	EMPLEADOS FIJOS
COMERCIAL	854
Dirección Comercial	1
Canal Mayoristas	24
Canal Moderno	12
Canal SMI	15
Canal Tradicional	13
Exportaciones	6
Mercadeo	16
Preventas	585
Trade Marketing	122
Canal Harina	16
Operaciones Comerciales	6
Servicio al Cliente	3
Desarrollo Nuevos Negocios	5
Créditos y Cobros	30

DEPARTAMENTO	EMPLEADOS FIJOS
FINANZAS	26
Contabilidad	12
Costos	8
Impuestos	4
Dirección Finanzas	2
GESTIÓN HUMANA	113
Servicios Generales	88
Gestión Humana	19
Salud Ocupacional	2
Comunicaciones	2
Políticas y Procedimientos	1
Pasantes	1

DEPARTAMENTO	EMPLEADOS FIJOS
MANUFACTURA	1,595
Acido Sulfónico	8
Administración de Parque	3
Aguas Industriales	15
Calidad y Laboratorio	74
Desinfectante	5
Dirección de Manufactura	1
Mantenimiento Industrial	159
Planta de Velas y Velones	29
Planta de Aceite	116
Planta de Cereales	85
Planta de Cloro	29
Planta de Conversión Papel	153
Planta de Detergente en Polvo	140
Planta de Detergente Líquido	30
Planta de Detergente Líquido II	2
Planta de Detergente Sólido	81
Planta de Empacado de Azúcar	11
Planta de Envasado de Agua	18
Planta de Harinas	104
Planta de Jabón	119
Planta de Lavaplatos	6
Planta de Margarina	40
Mejorador Panificación	2
Planta de Molino de Papel	52
Planta de Pastas	84
Planta de Plásticos	114
Salsa de Queso	2
Planta de Sopas	73
Seguridad Industrial	13
Sostenibilidad	13
Fabricación Paletas	14
TOTAL EMPLEADOS FIJOS	3,173

Consumidores

A continuación, se detallan las empresas y marcas con las que compite César Iglesias de acuerdo con la industria:

CÉSAR IGLESIAS, S.A.			COMPETENCIA		
CATEGORIAS	PRODUCTOS	MARCAS	Empresa	Marca	
Grasas Comestibles	Aceite de Soya	El Gallo	Mercasid	Crisol-Diamante-Deleite	
			La Fabril	La Joya -Bella- Sol de Oro-Linda	
		El Gallego	Mercasid	Crisol-Diamante	
			La Fabril	La Joya-Bella-	
		Aceite Vegetal	Mazeite	Mercasid	Frytol - Mazola
				La Fabril	Special
	Margarina y Manteca	Aurora	Mercasid	Manicera / Mágica	
			La Fabril	Bella-Ricamesa / Nuestra	
	Pastas Alimenticias		Del César	Corporación Multi Inversiones	Milano
				Grupo Bocel	Princesa
			Alianza	Corporación Multi Inversiones	Ricos
				Grupo Bocel	Padova
Harinas	Harina de Trigo	Harina de Panificación			
		Trigo de Oro	Grupo Bocel	Princesa	
			Corporación Multi Inversiones	Primavera	
			Higüamo	Molinos del Higüamo	
			UMPIH	Dorapan	
			J. Rafael Núñez	Pan Sixto	
			Corporación Multi Inversiones	Panadero	
		Nacional	Grupo Bocel	Príncipe	
			Molinos del Higüamo	Espiga Roja	
			J. Rafael Núñez	JR Harina	
			Harina todo Uso / Repostería		
		Don Quijote	Corporación Multi Inversiones	Ozama	
			Grupo Bocel	Fabulosa	
			Molinos del Higüamo	Doradita	
			J. Rafael Núñez	Doña Gilda	
			UMPIH	Dorapan	
		Aurora	Corporación Multi Inversiones	Blanquita	
			Molinos del Higüamo	Espiga Blanca	
Harina de Maíz	Doramás	Mercasid	Mazorca		
Sémolas de Grano	Sémola de Maíz	Doramás Chenchén	Mercasid	Gradoro (solo granel)	

ALIMENTOS	Fécula de Maíz		<i>Maizena Duryea</i>	Mercasid	Maicera
				Nereydo Durán	Maicena El Negrito
	Sopas	Ramen	<i>Kinsú</i>	Alvarez & Sánchez	Maruchán
				Molinos Modernos	Sabrositas de Milano
		Instantánea	<i>Knorr</i>	Nestlé	Maggi
		Concentrada	<i>Knorr</i>	Nestlé	Maggi
	Cereales	Cereales listos para comer	<i>El Rey</i>	Almonte & Co	Fantástico
				Distribuidora Corripio	Quaker (funda)
			<i>El León</i>	Confectionery & Snacks Dominicana	Sunshine Frosted Flakes
		Avena	<i>El Rey</i>	Distribuidora Corripio	Quaker
				Mercasid	Americana
	Bebidas	Agua	<i>Santer</i>	Planeta Azul, S.A.	Planeta Azul
				Industrias San Miguel	Cool Heaven
				Mercasid	Crystal
				Bepensa	Dasani
		Malta	<i>Maravilla</i>	Cervecería Nacional Dominicana	Morena
				Grupo Rica	Rica
				Cervecería Vegana	Malta India
	Néctar	<i>Del Frutal</i>	Distribuidora Corripio	Petit	
			Mercasid	Santal	
Bebidas Alcohólicas	Cerveza	<i>Puerto Santo</i>	Cervecería Nacional Dominicana	Presidente, Brahma, Bohemia, The One, Stella Artois, Modelo, Corona	
	RTD (Ready to Drink) con Alcohol	<i>Karma</i>	Mercasid	Smirnoff Ice	
Pescado Enlatado	Sardinas	<i>Sirena, Faro</i>	Casa Paco	Paco Fish	
		<i>Fresca</i>	Dimar Dominicana	Dimar	
	Atún	<i>Sirena, Faro</i>	Amado Pimentel	Cherry Star	
		<i>Real</i>	Baltimore Dominicana	Baldom	
		<i>Galápagos</i>	Amador Pimentel	Brunswick	
			Casa Paco	Paco Fish	

ALIMENTOS	Azúcar	Crema	<i>Caña Linda</i>	Grupo Rodrigo	Don Rodrigo
	Colados de Fruta	Compotas	<i>Etif</i>	Álvarez & Sánchez	Heinz
				Grupo Rica	Rica
				Nestlé Dominicana	Gerber
				Industrias San Miguel	Frutop
				Mejía Arcalá	Chuchú frut
	Mejoradores de Masa		<i>Fortypan / Fortymasa</i>	Levapan	S500 / Toupan
				Espalsa	Crecipan
	Salsas	Mayonesa	<i>Hellmann's</i>	Alvarez & Sánchez	Heinz
				Baltimore Dominicana	Baldom
				Mercasid	Manicera
		Ketchup	<i>Hellmann's</i>	Alvarez & Sánchez	Heinz
	Enlatados	Maíz	<i>Best Value</i>	La Famosa	La Famosa
				Distribuidora Corripio	Victorina
			<i>Del Sol</i>	Transagrícola	Linda
		Leche evaporada	<i>Del Sol</i>	Nestlé Dominicana	Carnation
				Grupo Rica	Rica
		Leche de Coco	<i>Del Sol</i>	Grupo Rica	Rica
				Goya	Goya
Confitería	Galletas	<i>Manicotti / Best</i>	Corporación Multi Inversiones	Guarina Wafer	
			Grupo Bocel	Quiin Wafer	

CUIDADO DEL HOGAR	Detergente de Ropa	Detergente en polvo	<i>Brillante</i>	Henkel; Procter & Gamble	FAB; Ariel
			<i>Suave</i>	Henkel	123
			<i>OMO</i>	Henkel	FAB
		Detergente Líquido	<i>Brillante</i>	Henkel	FAB
			<i>Omo</i>	Henkel	FAB
		Detergente a Granel	<i>Suave</i>	Mercasid	Cielo Azul, Thunder
			F&T Industries	Súper Ray	
	<i>Yá</i>		F&T Industries	Compadre	
	Suavizante de Tela	Suavizante líquido	<i>Brillante</i>	Colgate; Procter & Gamble	Suavitel; Downy
	Detergente Lavalozas	Sólido	<i>Bolazul</i>	Mercasid	Cielo Azul
F&T Industries				Súper Ray	
<i>La Blanca</i>			Mercasid	AXION	
Líquidos		<i>El Mago</i>	Cadenas	Marcas Privadas (Zerca, Lider, Bravo)	
			Distribuidora Corripio	Dawn	
			Perfesa	Cruz Verde	
		<i>Cif</i>	Miss Key	Ten	
			Mercasid	AXION	
Cloro	Cloro	<i>Clorosol</i>	Mercasid	Clorox	
			Industrias Macier	Cloro Macier	
Limpiadores	Desinfectantes	<i>Yá</i>	Unilever	Mistolín	
		<i>Mistolín</i>	Colgate	Fabuloso	
	Multiusos	<i>Cif</i>	SC Johnson	Mister Músculo	

CUIDADO DEL HOGAR	Jabones de Lavar	Líquido	Hispano	Henkel	Lavador
				Alfa Import	Cruz Verde
				Farquina	Supra
	Sólido	Candado	Hispano	Mercasid	Cielo Azul
				Mercasid	Cielo Azul
		Río	La Fabril	Sunami	
			Montecillos	Gladiador	
			Dinant	ZIXX	
		Colosal	La Fabril	Machete	
	Mercasid		Thunder		
Rayado	Hispano	Mercasid	Cielo Azul		
	Candado	Mercasid	Cielo Azul		

CUIDADO PERSONAL	Jabón de Tocador	Barra	Personal	Industria La Popular	Jabonito
			Primor Hotel	Colgate - Palmolive	Lavador
			Hispano Personal		
			Marsella		
			Kinder		
	Jabón de Tocador	Barra	Dove	Procter & Gamble	Ivory
				Colgate - Palmolive	Palmolive
			Procare Antibacterial	Colgate - Palmolive	Irish Spring
				Dinant	Protex
				Industria La Popular	Venza
				Procter & Gamble	DK12
		Líquido (Body Wash y Hand Wash)	Dove	Procter & Gamble	Safeguard
				Colgate - Palmolive	Palmolive
				Procter & Gamble	Protex
			Procter & Gamble	Ivory	

CUIDADO PERSONAL	Papelería	Servilletas	<i>Dominó</i>	Kimberly Clark	Scott
				Grupo Familia	Familia
				Grand Bay	Suave
				Industrias Nigua	Niveo
				Industrias Nigua	Gaviota
					Snowwhite
		<i>Bingo</i>	Termo Envases	Cielo	
			Industrias Mida	Casino	
			<i>Dominó</i>	Kimberly Clark	Scott
				Grupo Familia	Familia
	Grand Bay	Suave			
	Procter & Gamble	Bounty			
	Papel Toalla	<i>Bingo</i>	Industrias Nigua	Niveo	
			<i>Dominó</i>	Kimberly Clark	Scott
	Grupo Familia	Familia			
	Grand Bay	Suave			
	Industrias Nigua	Niveo			
	Papel Higiénico	<i>Dominó</i>		Velvety	Velvet
				<i>Bingo</i>	Velvety
			Industrias Nigua		Gaviota
Grupo Rodrigo			Encanto		
Termo Envases			Petalos		
Grand Bay	Nube blanca				
Papelería	Papel Higiénico	<i>Bingo</i>	Velvety	Velvet	
			Industrias Nigua	Gaviota	
			Grupo Rodrigo	Encanto	
			Termo Envases	Petalos	
			Grand Bay	Nube blanca	

Cuidado del Bebé	Pañales	<i>Babysec</i>	Kimberly Clark	Huggies
			Grupo Familia	Pequiñin
			Ontex	Kiddies
			Procter & Gamble	Pampers
	Toallas Húmedas	<i>Babysec</i>	Procter & Gamble	Pampers
			Grupo Familia	Pequeñin
			Kimberly Clark	Huggies
	Shampoo	<i>Dove / Suave</i>	Johnson & Johnson	Johnson
	Jabón Líquido	<i>Dove</i>	Johnson & Johnson	Johnson
	Cuidado del Cabello	Shampoo	<i>Dove</i>	Distribuidora Corripio/ Procter & Gamble
<i>Sedal</i>			Distribuidora Corripio/ Procter & Gamble	Herbal Escences
<i>Suave</i>			Cantu-Konzil	Mallén-Schwarzkopf
<i>TRESemmé</i>			Distribuidora Corripio/ Procter & Gamble	Pantene
Acondicionador		<i>Dove</i>	Distribuidora Corripio/ Procter & Gamble	Pantene
		<i>Sedal</i>	Distribuidora Corripio/ Procter & Gamble	Herbal Essences
		<i>Suave</i>		
		<i>TRESemmé</i>	Distribuidora Corripio/ Procter & Gamble	Pantene
Estilo - Terminación		<i>Sedal</i>	Distribuidora Corripio/ Procter & Gamble	Pantene
		<i>Suave</i>	Procter & Gamble	Pantene
		<i>TRESemmé</i>	Procter & Gamble	Pantene
Cuidado de la Piel		Crema	<i>Dove</i>	Beiersdorf AG
	<i>St Ives</i>		Procter & Gamble	Palmolive
			Lubriderm	Lubriderm
	<i>Vasenol</i>		Jergens	Jergens

CUIDADO PERSONAL	Cuidado Facial	Crema	<i>Pond's</i>	Beiersdorf AG	Nivea
			<i>St Ives</i>	Beiersdorf AG	Nivea
		Exfoliantes	<i>St Ives</i>	Kao	Biore
		Mascarillas	<i>Pond's</i>	Beiersdorf AG	Nivea
				Kao	Biore
				Frabel	Garnier
		Toallas Desmaquillantes	<i>Pond's</i>	Beiersdorf AG	Nivea
	Limpiadores	<i>Pond's</i>	Beiersdorf AG	Nivea	
		<i>St Ives</i>	L'Oréal	Cera Ve	
	Desodorante	Aerosol	<i>Axe</i>	Distribuidora Corripio/ Procter & Gamble	Gillette
			<i>Dove</i>	Distribuidora Corripio/ Procter & Gamble	Secret
			<i>Rexona</i>	Colgate	Speed Stick
		Roll On	<i>Dove</i>	Colgate	Speed Stick
			<i>Rexona</i>	Colgate	Speed Stick
Sticks		<i>Axe</i>	Distribuidora Corripio/ Procter & Gamble	Gillette	
		<i>Dove</i>	Distribuidora Corripio/ Procter & Gamble	Secret	
		<i>Rexona</i>	Colgate	Speed Stick	
		<i>Suave</i>	P. I. Trading	Avon	
OTROS		Parafina	Velas	<i>Iglesias</i>	Velas Hispaniola
	Velones		<i>Iglesias</i>	Velas Hispaniola	Magic Light

Cientes

Al 31 de diciembre de 2022, César Iglesias cuenta con una cartera de clientes registrados que asciende a 47,865 de los cuales 46,075 realizaron al menos una transacción de compra, esto gracias a la robusta fuerza de ventas con un equipo conformado por más de 730 empleados, dedicados a compartir el catálogo de productos y promocionar sus marcas, en los distintos canales de distribución especializados en atención a: (i) colmados; (ii) almacenes y mayoristas; (iii) supermercados y cadenas; (iv) panaderías y pastelerías; (v) exportación; (vi) negocio a negocio; y (vii) distribuidores especializados en territorios específicos, sectores y/o rubros. A continuación, se presentan los puntos de venta nacionales por provincia:

PROVINCIA	CLIENTES
Azua	1,585
Bahoruco	279
Barahona	900
Dajabón	264
Duarte	1,035
Elías Piña	165
Españat	768
Hato Mayor	291
Hermanas Mirabal	216
Independencia	121
La Altagracia	1,415
La Romana	1,361
La Vega	2,886
María Trinidad Sánchez	1,004
Monseñor Nouel	717
Monte Cristi	408

PROVINCIA	CLIENTES
Monte Plata	744
Pedernales	27
Peravia	747
Puerto Plata	1,726
Samaná	549
San Cristóbal	1,867
San José de Ocoa	315
San Juan de la Maguana	1,006
San Pedro de Macorís	3,506
Sánchez Ramírez	429
Santiago	4,171
Santiago Rodríguez	179
Santo Domingo	10,278
Valverde	707
Distrito Nacional	6,176
El Seibo	242
REP. DOMINICANA	46,075

Cada canal de distribución cuenta con un esquema de venta a plazo distinto, adecuado a las capacidades y necesidades del cliente, revisado por investigaciones realizadas por el Departamento de Operaciones Comerciales a través de referencias, historial de crédito con otras instituciones e iteraciones pasadas con César Iglesias.

La gestión de la estrategia de mercadeo de César Iglesias toma como base la porción de mercado que maneja cada marca y si la operación del año considera aumentar o mantener la porción. Utiliza estrategias y tácticas de implementación que toman en consideración la existencia de productos vanguardistas en formato y empaque, así como mercadear a través de canales digitales, radio, televisión y temáticas sociales a través de redes.

Para cada marca y producto, el equipo de la Dirección de Mercadeo de César Iglesias analiza los formatos existentes en el mercado, alimentados de investigaciones de mercado y utilizando herramientas de vanguardia, se plantea los nuevos lanzamientos, rediseño de productos actuales y productos que el catálogo necesita para complementar categorías.

César Iglesias participa en los mercados de Alimentos, Cuidado del Hogar y Cuidado Personal, segmentos que están bien establecidos en la República Dominicana.

Posee una ventaja competitiva al contar con una cartera diversificada, amplia y complementaria.

CATEGORÍA	SUBCATEGORÍAS	MARCAS	VENTAS NETAS (DOP)
2021			
Alimentos	20	35	8,339,648,490.81
Cuidado Personal	8	25	2,543,045,892.66
Limpieza del Hogar	7	17	4,724,690,533.50
Velas y Velones	2	1	116,540,343.04
Desperdicios y Materia Prima	N/A	N/A	419,356,476.39

2022			
Alimentos	26	43	10,514,445,395.27
Cuidado Personal	9	26	3,878,860,873.63
Limpieza del Hogar	7	20	5,831,340,205.59
Velas y Velones	2	1	122,353,507.31
Desperdicios y Materia Prima	N/A	N/A	204,361,176.66
* Las cifras que anteceden correspondientes al 2022, no toman en consideración notas de crédito. Para obtener información sobre el balance de notas de crédito, favor consultar los estados financieros auditados del ejercicio social 2022.			

Al 31 de diciembre de 2022, César Iglesias no posee ningún cliente que represente individualmente más del cinco por ciento (5%) de los ingresos del negocio. Así mismo, César Iglesias no ha presentado en los últimos cuatro (4) años de ejercicios sociales, historial con ningún cliente que supere el cinco por ciento (5%) de los ingresos totales del negocio.

César Iglesias muestra una cartera de clientes activos por encima de los 46,075 mil clientes atendidos durante el ejercicio 2022, un catálogo de productos ofrecidos que ha aumentado paulatinamente en los últimos dos (2) años, y no ha mostrado tendencias a concentrar sus ingresos en algún cliente, siendo estas las principales razones por las que catalogamos el riesgo de César Iglesias de concentrar sus ingresos en algún cliente muy bajo.

Suplidores y Aliados

Todos los proveedores y clientes de César Iglesias deben completar un formulario de “Conozca su Cliente”, en el cual, dependiendo de si aplica para crédito o no, se solicitan distintos tipos de informaciones. La mínima expresión de este formulario contempla: nombre, cédula o RNC, dirección y teléfono. Para proveedores, la información solicitada es estándar, requiriendo informaciones generales, certificaciones que posee, datos del representante de la empresa, datos del representante de ventas, referencias comerciales, datos bancarios y otros documentos relevantes.

Al 31 de diciembre de 2022, César Iglesias posee variedad de proveedores a los que puede acudir para adquisición de materiales y servicios, presentando concentraciones de adquisición en proveedores que brindan la mejor oferta y condiciones de compra consistentemente. César Iglesias no posee contratos que subordinen, den exclusividad u obliguen a comprar a algún proveedor específicamente.

César Iglesias obtiene sus materias primas a través de una combinación de proveedores locales e internacionales, con los que tiene relaciones diferenciadas en precio y cantidad.

Posee un sistema de solicitud de cotizaciones (RFQs) que garantiza que la compañía reciba los mejores términos posibles para sus compras y que mantenga inventario de materia prima por un período específico, determinado por el Comité Ejecutivo según los análisis de cobertura de riesgo realizado en sus sesiones.

A continuación, se presenta, una tabla con información que permite entender la capacidad de negociación por rubro, así como la volatilidad obtenida durante el periodo enero-diciembre 2022, a saber:

MATERIAS PRIMAS RELEVANTES 2022 (300 TONELADAS O MÁS)				
MATERIA PRIMA	CANTIDAD PROVEEDORES	EN FUNCIÓN DEL PRECIO PROMEDIO		
		MIN.	DEV. STD.	MÁX.
Aceite Crudo de Palma	4	77.9%	19.0%	135.3%
Aceite Crudo de Soya	1	76.6%	14.5%	120.9%
Trigo DNS	2	90.7%	8.0%	112.8%
Trigo HRW	4	80.6%	11.2%	118.8%
Trigo SRW	2	83.5%	10.1%	109.3%
Maiz Amarillo	2	87.0%	10.5%	117.4%
Pulpa Fibra Corta	4	82.0%	10.4%	110.2%
Pulpa Fibra Larga	2	91.5%	6.0%	106.8%
Sulfato de Sodio	3	71.2%	16.1%	106.4%
Parafina	2	100.0%	0.0%	100.0%
Dodecibenceno	1	100.0%	0.0%	100.0%
Tripolifosfato de Sodio	5	94.8%	18.6%	141.3%
Carbonato de Sodio	8	61.0%	48.0%	294.2%
Bicarbonato de Sodio	8	66.4%	44.2%	190.9%
Resina de Alta Densidad	5	62.1%	20.6%	136.9%
Resina PET	1	65.9%	28.9%	140.3%
Total Promedio	3.38	80.7%	16.6%	133.8%

Se observa que César Iglesias tiene un promedio de 3.38 proveedores para las materias primas más relevantes de su operación, catalogadas como aquellas que han presentado compras superiores a las 300 toneladas anuales.

Las estadísticas descriptivas de mínimo, desviación estándar y máximo están en función al precio promedio ponderado de las compras realizadas en el período. En este sentido, se resalta que, a pesar de que el 2022 ha sido un año menos volátil en precios de varios rubros en comparación con 2021, la disponibilidad limitada continúa siendo una limitante en varios suplidores, la desviación estándar promedio se coloca en 16.6%, menor que la obtenida en 2021. En cuanto a la volatilidad de los precios, los principales rubros de mayor incidencia son: carbonato de sodio, bicarbonato de sodio, resina PET, resina de alta densidad y aceite crudo de palma, relacionados con paros y interrupciones en las operaciones de producción de estos rubros.

Estados Financieros

1. DESCRIPCIÓN DE LA EVOLUCIÓN DEL NEGOCIO, LA SITUACIÓN FINANCIERA Y RESULTADOS DE LAS OPERACIONES

La Sociedad tiene como objeto principal la elaboración, fabricación, producción, importación, exportación y/o distribución (incluyendo la prestación de servicios complementarios a estas actividades) de: jabones de cualquier clase (de lavar, de tocador, medicados, líquidos y sólidos, limpiadores y otros preparados para lavado y aseo); detergentes para lavado y aseo, líquidos y sólidos; cloro, suavizante, desinfectante y toallas húmedas; glicerina; grasas comestibles a partir de cualquier aceite crudo; perfumes naturales y sintéticos; cosméticos, lociones, y cualquier tipo de preparados de tocador; velas y velones; pulpa a partir de maderas, trapos y otras fibras; todo tipo de papel, servilletas, toallas sanitarias y cartón; harina de trigo, maíz y cualquier otro cereal; todo tipo de pastas alimenticias; productos químicos para industrias; agua potable; margarina, estearina, oleína y manteca; sopas, meriendas (snacks), chocolates y galletas; jugos, maltas y cervezas; productos enlatados, salsa de tomate y mayonesa; y compotas, helados y confitería.

Adicionalmente, la Sociedad podrá emitir opciones de compra o de venta sobre acciones u otros valores convertibles en acciones bajo la Ley del Mercado de Valores y/o cualquier ley o disposición que modifique o reemplace a la misma; manufacturar y comercializar toda clase de bienes, productos y mercaderías no prohibidos por las normas legales en vigencia, sean estos bienes tradicionales o no; realizar negocios de comisiones, agencias y representaciones, toda clase de operaciones industriales, comerciales y financieras que se relacionen o no con su objeto principal; servicios complementarios al negocio de la Sociedad; y cualquier actividad de lícito comercio.

Al 31 de diciembre de 2022, los resultados netos después de impuestos quedaron en DOP (575,041,440)

2. TABLA 1: PRINCIPALES INDICADORES

	2022	2021	Var	Var %
INGRESOS DE ACTIVIDADES ORDINARIAS	20,209,321,243	15,954,789,054	4,254,532,189	26.67%
Costo de venta	-16,321,907,158	-12,644,651,246	-3,677,255,912	29.08%
Ganancia bruta	3,887,414,085	3,310,137,809	577,276,276	17.44%
Gastos y otros ingresos operativos:				
Gastos de cadena de suministro	-964,504,759	-719,186,472	-245,318,287	34.11%
Gastos de mercadeo y ventas	-1,563,889,793	-908,504,197	-655,385,596	72.14%
Gastos de soporte	-268,357,526	-211,658,079	-56,699,447	26.79%
Gastos generales y administrativos	-637,088,212	-512,331,675	-124,756,537	24.35%
Otros gastos	-486,090,038	-329,017,141	-157,072,897	47.74%
Otros ingresos	81,878,701	88,009,550	-6,130,849	-6.97%
Total, gastos e ingresos operativos	-3,838,051,626	-2,592,688,013	-1,245,363,613	48.03%
Resultado operacional	49,362,459	717,449,796	-668,087,337	-93.12%
Ingresos financieros	195,856,446	83,573,144	112,283,302	134.35%
Gastos financieros	-707,836,871	-451,594,529	-256,242,342	56.74%
Gastos financieros, neto	-511,980,425	-368,021,385	-143,959,040	39.12%
Ganancia/Pérdida antes de I. S. la renta y/o 1% s/activos	-462,617,967	349,428,410	-812,046,377	-232.39%
Impuesto sobre la renta	-112,423,473	-277,579,908	165,156,435	-59.50%
Resultado periodo	-575,041,440	71,848,503	-646,889,942	-900.35%
Activos totales	25,671,075,091	23,835,921,267	1,835,153,824	7.70%
Pasivos totales	14,575,513,088	12,038,334,174	2,537,178,914	21.08%
Financiamiento	10,854,425,623	9,022,972,464	1,831,453,159	20.30%
Efectivos y Equivalentes	646,883,045	680,415,097	-33,532,052	-4.93%

3. PRINCIPALES INVERSIONES

Durante el ejercicio social, objeto del presente informe, la Sociedad realizó inversiones por valor de: DOP 1,019,204,511

4. PARTICIPACIÓN ACCIONARIA

Los accionistas de la Sociedad, mediante acta de consentimiento unánime de accionistas, suscrita en fecha 11 de abril de 2022, en virtud de dos declaraciones de traspaso por vía de permuta suscritas en fecha 8 de abril de 2022, se permutaron y transfirieron a Galiza Trading Inc. las 21,259,560 acciones de su propiedad y las cuales forman parte del capital suscrito y pagado de la Sociedad. En contraprestación, Galiza Trading Inc. permutó y entregó a los cedentes 3,047,253 acciones dentro de su capital social.

Como consecuencia de la permuta antes indicada, la composición accionaria de la Sociedad queda con un único accionista, siendo Galiza Trading Inc. propietaria de las 90,349,513 acciones de la Sociedad.

5. OPERACIONES CON FILIALES Y SUBSIDIARIAS

César Iglesias, S.A. es una empresa subsidiaria de Galiza Trading, Inc.

6. TRANSACCIONES ENTRE PARTES VINCULADAS

Ver estado financiero auditado al 31 de diciembre de 2022, nota 26.

Transacciones y saldos relacionados:

2022: DOP 287,274,404

2021: DOP 282,603,080

**INGRESOS POR VENTAS, RECLAMACIONES
E INTERESES:**

	2022	2021
Galiza Trading Inc. (intereses)	35,156,492	12,761,061
La Colonial, S.A. (Ingresos por reclamación)	14,252,836	33,656,461
Ing. Jesús Manuel Feris	301,877	718,416
Yira Feris	254,714	288,705
Manuel Armenteros	237,783	360,320
Ing. Miguel Feris	230,436	275,322
La Colonial, S.A. (Venta de productos)	215,020	50,514
Carmen María Armenteros	90,167	88,586
Los Orígenes Power Plant, S.R.L.	88,401	82,394
Conservatorio de danzas Alina Abreu. S.R.L.	41,161	49,050
César Armenteros	31,838	17,601
Alexia Feris	19,768	25,586
Ferretería Alma Caribe, S.R.L.	0	150,974
Ofar, S.R.L.	0	18,966
Ana Judith Alma	0	39,564
Xiomar Iglesias	0	26,946
Rosalía Rivas de Armenteros	0	44,176
César Ivan Feris Iglesias	0	65,490
María del Pilar Ferrus	0	11,325
	50,920,491	48,731,457

VENTA DE ACCIONES:	2022	2021
Berol, S.A.	0	75,448,560
Bermillo, S.R.L.	0	69,994,465
	0	145,443,025

RECOMPRA DE ACCIONES:	2022	2021
Galiza Trading Inc.	0	2,659,587,425
Cia. Inversiones Freyre	0	221,056,547
Perla del Adriatico	0	1,523,273,082
César Alma	0	4,263
Antonio Alma	0	4,263
Ana J. Alma	0	4,263
Alejandro Alma	0	4,263
	0	4,403,934,106

Saldos:

CUENTAS POR COBRAR:	2022	2021
Los Orígenes Power Plant S.R.L.	1,242	23,534
La Colonial, S.A.	87,617	0
Ing. Jesús Manuel Feris	75,018	0
Carmen María Armenteros	59,574	0
Ing. Miguel Feris Chalas	49,309	76,209
César Armenteros	50,143.14	0
Manuel Armenteros	27,436	0
Alexia Feris	25,997	6,950
Conservatorio de danzas Alina Abreu. S.R.L.	13,770	0
César Ivan Feris Iglesias	0	1,390
Galaica	0	1,300
	390,106	109,383

DOCUMENTOS POR COBRAR:	2022	2021
Galiza Trading Inc.	693,797,763	482,715,563
	693,797,763	482,715,563

DOCUMENTOS POR PAGAR:	2022	2021
Cia. Inversiones Freyre	177,947,675	181,633,018
	177,947,675	181,633,018

CUENTAS POR PAGAR:	2022	2021
La Colonial, S. A.	51,523	5,301,734
Ing. Miguel Feris	630,000	0
César Armenteros	630,000	0
Manuel Armenteros	270,000	0
Carmen María Armenteros	540,000	0
Alexia Feris	360,000	0
Ing. Jesús Manuel Feris	540,000	0
	3,021,523	5,301,734

DOCUMENTOS POR PAGAR RELACIONADOS:	2022	2021
César N. Armenteros	98,801,052	65,000,000
Ing. Miguel Feris	38,969,801	16,250,000
César Iván Feris Iglesias	33,224,000	33,224,000
Dafnes A. Chalas	32,500,000	32,500,000
María del Pilar Ferrus	32,224,000	32,224,000
Manuel Armenteros	20,573,259	0
Yira C. Feris Chalas	16,250,000	16,250,000
Ing. Jesús Manuel Feris	14,922,813	0
Carmen María Armenteros	12,275,274	0
Alexia Feris	10,720,676	0
Galaica, S.A.	3,961,769	3,961,769
Inversiones Arriva, S.A.	0	20,638,000
	314,422,644	220,047,769

COMPENSACIONES AL PERSONAL CLAVE DE LA ADMINISTRACIÓN:	2022	2021
Prestaciones laborales	115,500,427	0
Regalía pascual y bonificación	113,555,446	24,078,807
Salarios	82,273,628	73,685,293
Cargas sociales	5,490,853	5,182,984
Otros	1,822,199	39,080,773.33
	318,642,553	142,027,857

7. DESCRIPCIÓN DE LOS EVENTOS SUBSECUENTES OCURRIDOS ENTRE LA FECHA DEL CIERRE DEL EJERCICIO Y LA FECHA DE PREPARACIÓN DE ESTE INFORME DE GESTIÓN QUE PUDIESEN AFECTAR SIGNIFICATIVAMENTE LA SITUACIÓN FINANCIERA DE LA SOCIEDAD

No ocurrieron eventos subsecuentes entre la fecha del cierre del ejercicio y la fecha de preparación de este informe de gestión que pudiesen afectar significativamente la situación financiera de la sociedad.

8. LOCALIDADES EN LAS QUE OPERA LA SOCIEDAD

SANTO DOMINGO Oficinas Administrativas y Centro de Distribución <i>Avenida Independencia núm. 2403, El Portal</i> GLOBAL STORAGE / Centro de Distribución <i>Avenida George Washington casi esquina</i> <i>Avenida Independencia.</i>	SAN PEDRO DE MACORÍS Plantas de Producción y Centro de Distribución <i>Calle César Iglesias núm.1, Zona Industrial</i> <i>Dr. Miguel Feris Iglesias</i>
LA VEGA Almacén y Cross-Docking de Distribución <i>Avenida Pedro A. Rivera, Km 0, La Vega</i>	AZUA Cross-Docking de Distribución <i>Carretera Sánchez Km 2 ½, núm.51,</i> <i>Entrada Peralta</i>
NAGUA Cross-Docking de Distribución <i>Carretera Nagua-Sánchez, La Lometa 2,</i> <i>Rincón de Molinillo</i>	PUERTO PLATA Almacén de Distribución <i>Carretera Maimón, Puerto Plata,</i> <i>Entrada la Loma de la Bestia</i>

9. FACTORES DE RIESGO Y CONTINGENCIAS

A la fecha de este informe, no existen factores de riesgo ni litigios en curso que impliquen una amenaza a las operaciones ni resultados de la Sociedad para el próximo ejercicio social.



A table printed on a document, partially visible in the bottom right corner. It has a grid structure with numbers in the cells. The visible numbers are 2, 1, 4, 5, 6, 7, 8, and 9, arranged in a vertical column.

A white computer keyboard is visible in the upper half of the image. In the foreground, there are several blue 3D bar charts of varying heights. Below the charts, a financial document is partially visible, featuring a table with columns and rows of data. The overall scene is set on a wooden desk.

BLOQUE 4

Estados Financieros Auditados

		m	Refer	Daily
62	22.04	9.79	1.11	0.00
86	11.94	6.01	1.59	0.00
94	34.96	8.7	0.00	33.42
88	0.00	0.00	0.00	0.00
67	72.42	0.00	0.00	0.00

César Iglesias, S.A.
(Subsidiaria de Galiza Trading, Inc.)

Informe de los Auditores Independientes y
Estados Financieros
31 de diciembre de 2022

César Iglesias, S.A.
(Subsidiaria de Galiza Trading, Inc.)

Índice
31 de diciembre de 2022

	Página(s)
Informe de los Auditores Independientes	1-3
Estados Financieros	
Estado de Situación Financiera	4
Estado de Resultados	5
Estado de Cambios en el Patrimonio de los Accionistas	6
Estado de Flujos de Efectivo	7-8
Notas a los Estados Financieros	9-53

Informe de los Auditores Independientes

Al Consejo de Administración y Accionistas de
César Iglesias, S.A.

Opinión sin Salvedad

Hemos auditado los estados financieros adjuntos de César Iglesias, S.A., en lo adelante la Sociedad, los cuales comprenden el Estado de Situación Financiera al 31 de diciembre de 2022, y los correspondientes Estados de Resultados, Cambios en el Patrimonio de los Accionistas y Flujos de Efectivo por el año terminado en esa fecha, así como las notas explicativas a los estados financieros que incluyen un resumen de las políticas contables significativas.

En nuestra opinión, los estados financieros que se acompañan presentan razonablemente, en todos sus aspectos importantes la situación financiera de César Iglesias, S.A., al 31 de diciembre de 2022, el resultado de sus operaciones, sus cambios en el patrimonio y sus flujos de efectivo por el año terminado en esa fecha, de acuerdo con las Normas Internacionales de Información Financiera.

Fundamento para la Opinión sin Salvedad

Hemos llevado a cabo nuestra auditoría de acuerdo con las Normas Internacionales de Auditoría. Nuestras responsabilidades de acuerdo con dichas normas se describen más adelante en la sección "*Responsabilidades del Auditor Externo en Relación con la Auditoría de los Estados Financieros*" de nuestro informe.

Consideramos que la evidencia de auditoría que hemos obtenido es suficiente y apropiada para proporcionar una base para nuestra opinión.

Independencia

Somos independientes de la Sociedad de conformidad con el Código de Ética para Profesionales de la Contabilidad del Consejo de Normas Internacionales de Ética para Contadores (Código de Ética del IESBA) junto con los requerimientos de ética emitidos por el Instituto de Contadores Públicos Autorizados de la República Dominicana (ICPARD) que son relevantes para nuestra auditoría de los estados financieros en la República Dominicana. Hemos cumplido con las demás responsabilidades de ética de conformidad con el Código de Ética del IESBA y los requerimientos de ética del ICPARD.

Asuntos Claves de la Auditoría

Los asuntos claves de auditoría son aquellos asuntos que, a nuestro juicio profesional, fueron de mayor importancia en nuestra auditoría de los estados financieros del período actual. Estos asuntos han sido tratados en el contexto de la auditoría de los estados financieros en su conjunto, y en la formación de nuestra opinión de auditoría sobre estos, y no expresamos una opinión por separado sobre esos asuntos.

Asunto Clave de Auditoría**Deterioro de Marcas de Fábrica**

Al 31 de diciembre 2022, existen activos intangibles por marcas de fábrica con un saldo de RD\$7,372 millones producto de acogerse a la Ley de Transparencia y Revalorización Patrimonial y/o Amnistía Fiscal Núm. 46-20, reintroducida por la Ley Núm. 07-21, para la revalorización de activos intangibles. Esta Ley establece que las revalorizaciones que realicen las personas jurídicas tendrán como contrapartida la cuenta de "Aportes a futura capitalización" y posteriormente se convierta en parte del capital suscrito y pagado de la Sociedad. En ese sentido, el incremento patrimonial fue capitalizado en acciones.

Debido al significativo importe de la revaluación es importante asegurarse de la adecuada valuación y que se incluyan todas las revelaciones importantes con relación a la misma.

Ver Notas: 2.11, 2.19 y 5.

Asuntos de Énfasis**Operaciones con Partes Relacionadas**

Tal como se revela en la Nota 26 a los estados financieros adjuntos, la Sociedad mantiene saldos importantes con entidades relacionadas. Debido a su condición de entidades vinculadas, es posible que los términos y condiciones contratados no sean los mismos de aquellos que normalmente resultan de transacciones entre entidades independientes, considerando operaciones comparables y bajo iguales o similares circunstancias. Nuestra opinión no es calificada con respecto a este asunto.

Responsabilidades de la Gerencia y de los Responsables del Gobierno de la Sociedad en Relación con los Estados Financieros

La Gerencia es responsable de la preparación y presentación razonable de los estados financieros de acuerdo con las Normas Internacionales de Información Financiera y del control interno que la Gerencia considere necesario para permitir la preparación de estados financieros libres de errores materiales, debido a fraude o error. En la preparación de los estados financieros, la Gerencia es responsable de evaluar la capacidad de la Sociedad de continuar como negocio en marcha revelando, según corresponda, los asuntos relacionados con negocio en marcha y utilizando la base de contabilidad de negocio en marcha, a menos que la Gerencia tenga la intención de liquidar la Sociedad o de cesar sus operaciones, o bien no exista otra alternativa realista.

Los Responsables del Gobierno de la Sociedad son responsables de la supervisión del proceso de reportes de información financiera de la Sociedad.

Forma de como Abordamos en la Auditoría

Los procedimientos de auditoría ejecutados sobre la revaluación al 31 de diciembre 2022 incluyen los siguientes:

- Efectuamos un análisis de las credenciales del experto independiente seleccionado por la administración para realizar la valoración de las marcas de fábrica, concluyendo el análisis sin excepciones.
- Evaluamos el modelo aplicado por el experto independiente para el cálculo de las marcas de fábrica observando que es el mismo del año anterior.
- Cruzamos el valor de las marcas de fábrica determinado en el análisis del experto contra el valor en libros al cierre del período contable, resultando el cruce sin excepciones.
- Evaluamos la adecuada revelación de la transacción en los estados financieros, considerando aspectos cualitativos y cuantitativos.

Responsabilidades del Auditor Externo en Relación con la Auditoría de los Estados Financieros

Nuestros objetivos son obtener una seguridad razonable de que los estados financieros en su conjunto están libres de errores materiales, debido a fraude o error, y emitir un informe de auditoría que contiene nuestra opinión. Una seguridad razonable es un alto grado de seguridad, pero no garantiza que una auditoría realizada de acuerdo con las Normas Internacionales de Auditoría siempre detecte un error material cuando exista. Los errores pueden deberse a fraude o error y se consideran materiales si, individualmente o de forma agregada, podría razonablemente esperarse que influyan en las decisiones económicas que los usuarios toman basándose en los estados financieros.

Como parte de una auditoría de acuerdo con las Normas Internacionales de Auditoría, aplicamos nuestro juicio profesional y mantenemos una actitud de escepticismo profesional durante toda la auditoría. También:

- Identificamos y evaluamos los riesgos de errores materiales en los estados financieros, debido a fraude o error, diseñamos y aplicamos procedimientos de auditoría para responder a dichos riesgos y obtenemos evidencia de auditoría suficiente y apropiada para proporcionar una base para nuestra opinión. El riesgo de no detectar un error material debido a fraude es más elevado de aquel que resulte de un error, ya que el fraude puede implicar colusión, falsificación, omisiones deliberadas, manifestaciones intencionadamente erróneas o anulación del control interno.
- Obtenemos un entendimiento del control interno relevante para la auditoría con el fin de diseñar procedimientos de auditoría que sean adecuados en función de las circunstancias, y no con la finalidad de expresar una opinión sobre la eficacia del control interno de la Sociedad.
- Evaluamos lo apropiado de las políticas contables utilizadas y la razonabilidad de las estimaciones contables y las revelaciones relacionadas efectuadas por la Gerencia.
- Concluimos sobre el uso apropiado por la gerencia de la base de contabilidad de negocio en marcha y, basados en la evidencia de auditoría obtenida, concluimos sobre si existe o no una incertidumbre material relacionada con hechos o condiciones que puedan generar dudas significativas sobre la capacidad de la Sociedad para continuar como negocio en marcha. Si llegamos a la conclusión de que existe una incertidumbre material, se requiere que llamemos la atención en nuestro informe de auditoría sobre las revelaciones correspondientes en los estados financieros o, si dichas revelaciones no son adecuadas, que expresemos una opinión modificada. Nuestras conclusiones se basan en la evidencia de auditoría obtenida hasta la fecha de nuestro informe de auditoría. Sin embargo, hechos o condiciones futuros pueden ser causa de que la Sociedad deje de continuar como un negocio en marcha.
- Evaluamos la presentación general, la estructura y el contenido de los estados financieros, incluyendo las revelaciones, y si los estados financieros representan las transacciones y los hechos subyacentes de un modo que logren una presentación razonable.

Nos comunicamos con los responsables del gobierno de la Sociedad en relación con, entre otros asuntos, el alcance planificado y la oportunidad de la auditoría, así como los hallazgos significativos de la auditoría, incluyendo cualquier deficiencia significativa del control interno que identificamos durante nuestra auditoría.



28 de junio de 2023

César Iglesias, S.A. (Subsidiaria de Galiza Trading, Inc.)*Estados Financieros***ESTADOS DE SITUACIÓN FINANCIERA****31 de diciembre de 2022***(Montos expresados en miles de pesos dominicanos - RD\$000)*

	<u>Notas</u>	<u>2022</u>	<u>2021</u>
Activos			
Activos no corrientes			
Propiedad, planta y equipo, neto	3	9,346,746	9,184,979
Derecho de uso de activos, neto	4	18,998	128,677
Activos intangibles, neto	5	7,582,107	7,171,917
Inversión en acciones		1	1
Impuesto sobre la renta diferido	6	383,747	252,963
Documentos por cobrar	26	693,798	482,716
Otros activos no corrientes		51,005	40,841
Total, activos no corrientes		<u>18,076,402</u>	<u>17,262,094</u>
Activos corrientes			
Inventarios, neto	7	4,363,881	3,886,486
Cuentas por cobrar, neto	8	2,193,571	1,463,221
Pagos anticipados y créditos de impuesto	9	390,338	543,705
Efectivo y equivalentes de efectivo	10	646,883	680,415
Total, activos corrientes		<u>7,594,673</u>	<u>6,573,827</u>
Total, activos		<u>25,671,075</u>	<u>23,835,921</u>
Pasivos y patrimonio de los accionistas			
Patrimonio de los accionistas	11		
Capital		9,034,951	9,034,951
Reserva legal		394,329	394,329
Superávit por revaluación		616,278	760,796
Ganancias acumuladas		1,050,004	1,607,511
Total, patrimonio de los accionistas		<u>11,095,562</u>	<u>11,797,587</u>
Pasivos no corrientes:			
Préstamos a largo plazo	12	5,952,466	7,037,925
Pasivo por derecho de uso	4	-	66,752
Total, pasivos no corrientes		<u>5,952,466</u>	<u>7,104,677</u>
Pasivos corrientes:			
Cuentas por pagar	13	2,953,512	2,261,155
Préstamos a corto plazo	14	4,901,960	1,985,048
Porción corriente de pasivos por derecho de uso	4	16,656	63,509
Impuesto sobre la renta por pagar	6	243,207	197,124
Retenciones y acumulaciones por pagar	15	240,115	219,857
Provisiones	16	238,400	178,673
Otros pasivos corrientes	17	29,197	28,291
Total, pasivos corrientes		<u>8,623,047</u>	<u>4,933,657</u>
Total, pasivos		<u>14,575,513</u>	<u>12,038,334</u>
Total, pasivos y patrimonio de los accionistas		<u>25,671,075</u>	<u>23,835,921</u>

Las notas adjuntas son parte integral de los estados financieros.

César Iglesias, S.A. (Subsidiaria de Galiza Trading, Inc.)

Estados Financieros

ESTADOS DE RESULTADOS

Por el año terminado el 31 de diciembre de 2022

(Montos expresados en miles de pesos dominicanos - RD\$000)

		<u>2022</u>	<u>2021</u>
	Notas		
Ingresos de actividades ordinarias	18	20,209,321	15,954,789
Costo de venta	18	<u>(16,321,907)</u>	<u>(12,644,651)</u>
Ganancia bruta		<u>3,887,414</u>	<u>3,310,138</u>
Gastos y otros ingresos operativos:			
Gastos de cadena de suministro	19	(964,505)	(719,186)
Gastos de mercadeo y ventas	20	(1,563,890)	(908,504)
Gastos de soporte	21	(268,358)	(211,658)
Gastos generales y administrativos	22	(637,088)	(512,332)
Otros gastos	23	(486,090)	(329,017)
Otros ingresos	24	<u>81,879</u>	<u>88,009</u>
Total, gastos e ingresos operativos		<u>(3,838,052)</u>	<u>(2,592,688)</u>
Resultado operacional		<u>49,362</u>	<u>717,450</u>
Ingresos financieros		195,857	83,573
Gastos financieros		<u>(707,837)</u>	<u>(451,595)</u>
Gastos financieros, neto	25	<u>(511,980)</u>	<u>(368,022)</u>
(Pérdida) Ganancia antes de impuesto sobre la renta		(462,618)	349,428
Impuesto sobre la renta	6	<u>(112,423)</u>	<u>(277,580)</u>
(Pérdida) Ganancia neta		<u>(575,041)</u>	<u>71,848</u>

Las notas adjuntas son parte integral de los estados financieros.

César Iglesias, S.A. (Subsidiaria de Galiza Trading, Inc.)*Estados Financieros***ESTADOS DE CAMBIOS EN EL PATRIMONIO DE LOS ACCIONISTAS****Por el año terminado el 31 de diciembre de 2022***(Montos expresados en miles de pesos dominicanos - RD\$000)*

	<u>Nota</u>	<u>Capital</u>	<u>Acciones en Tesorería</u>	<u>Reserva Legal</u>	<u>Superávit por Revaluación</u>	<u>Resultados Acumulados</u>	<u>Total patrimonio de los accionistas</u>
Saldos al 01 de enero de 2021	11	4,000,000	(137,970)	390,737	-	1,960,530	6,213,297
Aumento de capital	11	9,092,610	-	-	-	-	9,092,610
Dividendos pagados en efectivo	11	-	-	-	-	(75,000)	(75,000)
Venta de acciones en tesorería	11	-	137,970	-	-	-	137,970
Recompra de acciones	11	-	(4,403,934)	-	-	-	(4,403,934)
Reducción de capital	11	(4,057,659)	4,403,934	-	-	(346,275)	-
Superávit por revaluación	11	-	-	-	760,796	-	760,796
Resultado del período		-	-	-	-	71,848	71,848
Transferencia a la reserva legal	11	-	-	3,592	-	(3,592)	-
Saldos al 31 de diciembre de 2021	11	<u>9,034,951</u>	<u>-</u>	<u>394,329</u>	<u>760,796</u>	<u>1,607,511</u>	<u>11,797,587</u>
Ajustes a resultados acumulados		-	-	-	-	17,534	17,534
Efecto de amortización y bajas de activos revaluados	11	-	-	-	(144,518)	-	(144,518)
Resultado del período		-	-	-	-	(575,041)	(575,041)
Saldos al 31 de diciembre de 2022		<u>9,034,951</u>	<u>-</u>	<u>394,329</u>	<u>616,278</u>	<u>1,050,004</u>	<u>11,095,562</u>

Las notas adjuntas son parte integral de los estados financieros.

César Iglesias, S.A. (Subsidiaria de Galiza Trading, Inc.)

Estados Financieros

ESTADO DE FLUJOS DE EFECTIVO**31 de diciembre de 2022**

(Montos expresados en miles de pesos dominicanos - RD\$000)

		<u>2022</u>	<u>2021</u>
	<u>Notas</u>		
Flujos de efectivo de las actividades de operación			
(Pérdida) Ganancia neta		(575,041)	71,848
Ajustes para conciliar la (pérdida) ganancia neta del año con el efectivo neto usado en las actividades de operación			
Reserva de cuentas por cobrar	8	67,523	-
Reserva obsolescencia de inventario	7	9,768	8,512
Amortización de seguros		106,501	120,836
Amortización activo intangible	5	47,185	42,766
Amortización de activos por derecho de uso	4	62,135	
Depreciación	3	513,099	477,780
Resultado en baja de mobiliario y equipo	24	(22)	(3,153)
Impuesto diferido	6	(130,784)	52,351
Impuesto sobre la renta por pagar	6	243,207	197,124
Provisión de prestaciones laborales	16	98,604	83,454
Diferencia cambiaria		(93,171)	(16,115)
Ingreso por interés		(35,157)	(31,500)
Capitalización de intereses		-	(17,542)
Costo por interés		707,837	413,489
Cambios en activos y pasivos:			
Deudores comerciales y otras cuentas por cobrar		(797,873)	(404,296)
Inventarios		(487,163)	(1,614,969)
Pagos anticipados y créditos de impuesto		64,402	(427,939)
Otros activos no corrientes		(10,164)	(10,208)
Cuentas por pagar		692,357	1,222,022
Otros pasivos corrientes		905	(4,177)
Retenciones y acumulaciones por pagar		20,258	26,688
Pago de provisiones	16	(38,877)	(57,898)
Intereses pagados		(707,837)	(413,489)
Efectivo generado por las operaciones		(242,308)	(284,416)
Impuestos pagados	6	(197,124)	(11,225)
Efectivo neto usado en las actividades de operación		<u>(439,432)</u>	<u>(295,641)</u>
Flujos de efectivo de las actividades de inversión			
Adquisición de propiedad, planta y equipo	3	(1,019,205)	(1,464,188)
Cancelación de certificados financieros		-	239,701
Emisión de documentos por cobrar	26	(175,926)	(465,174)
Adquisición de activo intangible	5	(262,010)	(39,573)
Intereses recibidos		-	31,500
Efectivo recibido en las ventas de mobiliario y equipo		4,477	3,915
Efectivo neto usado en las actividades de inversión		<u>(1,452,664)</u>	<u>(1,693,819)</u>

César Iglesias, S.A. (Subsidiaria de Galiza Trading, Inc.)

Estados Financieros

ESTADO DE FLUJOS DE EFECTIVO

31 de diciembre de 2022

(Montos expresados en miles de pesos dominicanos - RD\$000)

		<u>2022</u>	<u>2021</u>
	Notas		
Flujos de efectivo de las actividades de financiamiento			
Préstamos recibidos	12	3,964,971	10,790,546
Pago de préstamos	12	(2,040,055)	(5,417,172)
Pago de pasivo por derecho de uso	4	(66,352)	-
Readquisición de acciones	11	-	(4,403,934)
Venta de acciones en tesorería	11	-	137,970
Dividendos pagados	11	-	(75,000)
Efectivo neto provisto por las actividades de financiamiento		<u>1,858,564</u>	<u>1,032,410</u>
Cambio neto en el efectivo		(33,532)	(957,049)
Efectivo y equivalentes de efectivo al inicio del año		<u>680,415</u>	<u>1,637,464</u>
Efectivo y equivalentes de efectivo al final del año		<u>646,883</u>	<u>680,415</u>

		<u>2022</u>	<u>2021</u>
	Notas		
Transacciones no monetarias			
Propiedad, planta y equipo, neto	3	(195,365)	2,744,223
Activos intangibles, neto	5	195,365	7,137,156
Propiedad, planta y equipo, neto	3	(144,518)	(27,972)
Amortización del superávit por revaluación	11	144,518	27,972
Pagos anticipados y créditos de impuesto		(17,536)	(27,972)
Resultados acumulados		17,536	27,972
Derecho de uso de activos, neto	4	(49,595)	155,315
Pasivo por derecho de uso	4	49,595	(155,315)
Aumento de capital por revaluación	11	-	(9,092,610)
Superávit por revaluación	11	-	(788,769)

Las notas adjuntas son parte integral de los estados financieros.

César Iglesias, S.A. (Subsidiaria de Galiza Trading, Inc.)

Estados Financieros

NOTAS A LOS ESTADOS FINANCIEROS

31 de diciembre de 2022

(Montos expresados en miles de pesos dominicanos - RD\$000)

1. Entidad

César Iglesias, S.A. (en lo adelante la "Sociedad") está constituida bajo las leyes de la República Dominicana, con el objetivo de comercializar y fabricar productos de consumo masivo. Inició sus operaciones en el año 1910 en San Pedro de Macorís.

La Sociedad se encuentra ubicada en la Avenida Independencia Núm. 2403, Santo Domingo Distrito Nacional. Sus plantas de producción están instaladas en la provincia de San Pedro de Macorís y, posee tres almacenes localizados en Santo Domingo (Oficina Principal), San Pedro de Macorís (Centro de Distribución – CEDI) y La Vega. A la vez, cuenta con tres Cross Docking en Azua, Nagua y Puerto Plata.

Las relacionadas de la Sociedad son las siguientes:

- A Toda Vela Investments Inc.
- Alejandro Alma Iglesias
- Alexia Feris Ferrús de Rodríguez
- Alma Iglesias & Asociados, S.R.L.
- Ana Judith Alma Iglesias
- Antonio Alma Iglesias
- Banco de Ahorro y Crédito Unión, S.A.
- Banco Múltiple BHD León, S.A.
- Bermillo, S.R.L.
- Berol, S.A.
- Capitolino Investment Corporation
- Carmen María Teresa Armenteros González
- César Emilio Alma Iglesias
- César Iván Feris Iglesias
- César N. Armenteros Iglesias
- CHC, Inc.
- Conservatorio de danzas Alina Abreu, S.R.L.
- Dafne Alt. Chalas de Feris
- Empresas Feris Iglesias, S.R.L.
- Ferretería Alma Caribe, S.R.L.
- Galaica, S.R.L.
- Galiza Trading, Inc.
- Inversiones Arriva, S.R.L.
- Inversiones Las Conchas, S.A.
- Jesús Feris Iglesias
- Jesús Manuel Feris Ferrús
- José Ricardo Feris Ferrús
- La Colonial, S.A.
- Laden Group LTD.
- Los Orígenes Power Plant, S.R.L.
- Manuel Emilio de Jesús Armenteros Iglesias
- María del Pilar Ferrús
- María Luisa González de Armenteros
- Mercadera Perla Azul, S.R.L.
- Midayi Corp.
- Miguel E. Feris Chalas
- Miguel Feris & Co.
- Ofar, S.R.L.
- Poseidón Energía Renovable, S.A.
- R Feris E, S.R.L.
- Ricardo Enrique Feris Paiewonsky
- Rosalía Rivas de Armenteros
- Seixalbo, S.R.L.
- Sociedad de Inversiones Freyre, S.R.L.
- Sociedad de Seguros La Colonial, S.A.
- SX Holding, Inc.
- Tenedora Arca, S.R.L.
- Tenedora Sejalvo, S.R.L.
- Waterside Dominicana, S.R.L.
- Xiomara Iglesias Bonelly
- Yira del Carmen Feris Chalas

Los estados financieros fueron aprobados para su emisión el 28 de junio de 2023 por la Administración de la Sociedad.

NOTAS A LOS ESTADOS FINANCIEROS

31 de diciembre de 2022

(Montos expresados en miles de pesos dominicanos - RD\$000)

2. Principales políticas contables

Los estados financieros han sido preparados de acuerdo con las Normas Internacionales de Información Financiera (NIIF) emitidas por el Consejo de Normas Internacionales de Contabilidad (IASB, por sus siglas en inglés). Las políticas contables significativas aplicadas en la preparación de estos estados financieros se presentan a continuación. Estas políticas han sido aplicadas consistentemente a todos los años presentados, a menos que se indique lo contrario.

2.1 Base de preparación

Los estados financieros han sido preparados bajo la convención de costo histórico, excepto por ciertas partidas que han sido valuadas bajo los métodos de valuación que indica en la Nota 2.19.

La preparación de estados financieros de conformidad con las NIIF requiere ciertas estimaciones contables críticas. De igual forma, requiere que la Administración ejerza su juicio en el proceso de aplicación de las políticas contables de la Sociedad. Las estimaciones y juicios son continuamente evaluados por la Administración y están basadas en la experiencia histórica, así como en varias otras premisas que la Administración entiende razonables de acuerdo con las circunstancias. Los resultados de estas estimaciones y suposiciones podrían ser diferentes a los montos estimados.

Las áreas que involucran un importante grado de juicio o complejidad, o en las cuales existen supuestos y estimaciones que son relevantes para los estados financieros, son divulgadas en la Nota 2.19.

2.2 Registros contables, moneda funcional y de presentación

La Sociedad mantiene sus registros contables en pesos dominicanos (RD\$), su moneda funcional.

Las transacciones en monedas distintas de pesos dominicanos (RD\$) se registran al tipo de cambio vigente a las fechas de las transacciones. Las ganancias y pérdidas en cambio resultantes de la realización de pagos o cobros de estas transacciones y de la valuación al tipo de cambio de fin de año de activos y pasivos monetarios denominados en monedas extranjeras, son reconocidas en el estado de resultado, bajo la denominación de ganancia en cambio, neta.

2.3 Clasificación corriente y no corriente

La Sociedad presenta en el estado de situación financiera sus activos y pasivos clasificados como corrientes y no corrientes.

Un activo es clasificado como corriente cuando la Sociedad espera realizar el activo o tiene la intención de venderlo o consumirlo en su ciclo normal de operaciones; mantiene el activo principalmente con fines de negociación; espera realizarlo dentro de los doce (12) meses siguientes después del período sobre el que se informa; y el activo es efectivo o equivalente al efectivo a menos que éste se encuentre restringido y no pueda ser intercambiado ni utilizado para cancelar un pasivo por un período mínimo de doce (12) meses después del cierre del período sobre el que se informa.

La Sociedad clasifica el resto de sus activos como no corriente.

NOTAS A LOS ESTADOS FINANCIEROS

31 de diciembre de 2022

(Montos expresados en miles de pesos dominicanos - RD\$000)

2. Principales políticas contables (continuación)

2.3 Clasificación corriente y no corriente (continuación)

Un pasivo es clasificado como corriente cuando la Sociedad espera liquidar el pasivo en su ciclo normal de operaciones; mantiene el pasivo principalmente con fines de negociación; el pasivo debe ser liquidado dentro de los doce (12) meses siguientes a la fecha de cierre del período sobre el que se informa; o cuando la Sociedad no tiene un derecho incondicional para aplazar la cancelación del pasivo durante, al menos, los doce (12) meses siguientes a la fecha de cierre del período sobre el que se informa.

La Sociedad clasifica el resto de sus pasivos como pasivos no corrientes.

Los activos y pasivos por impuesto sobre la renta diferido son clasificados por la Sociedad como activos y pasivos no corrientes, en todos los casos.

2.4 Efectivo y equivalentes de efectivos

El efectivo y equivalentes de efectivos comprende los saldos de efectivo en caja, depósitos en cuentas de ahorro y corrientes y certificados financieros con un vencimiento no mayor a 3 meses. Para propósito del estado de flujos de efectivo, efectivo en caja y bancos es presentado por la Sociedad neto de sobregiros bancarios, si los hubiese.

2.5 Instrumentos financieros

2.5.1 Reconocimiento y medición inicial

Las cuentas por cobrar se reconocen inicialmente cuando se originan. Todos los otros activos y pasivos financieros se reconocen inicialmente cuando la Sociedad se hace parte de las disposiciones contractuales del instrumento.

Un activo financiero (a menos que sea una cuenta por cobrar comercial sin un componente de financiamiento significativo) o un pasivo financiero se mide inicialmente al valor razonable, en el caso de una partida no medida al valor razonable con cambios en resultados, los costos de transacción que son directamente atribuibles a su adquisición o emisión. Una cuenta por cobrar comercial sin un componente de financiamiento significativo se mide inicialmente al precio de la transacción.

NOTAS A LOS ESTADOS FINANCIEROS

31 de diciembre de 2022

(Montos expresados en miles de pesos dominicanos - RD\$000)

2. Principales políticas contables (continuación)

2.5 Instrumentos financieros (continuación)

2.5.2 Clasificación y medición posterior

En el reconocimiento inicial, un activo financiero se clasifica como: costo amortizado; al valor razonable con cambios en otro resultado integral - inversión de deuda; al valor razonable con cambios en otro resultado integral inversión de patrimonio; o al valor razonable con cambios en otro resultado integral.

Los activos financieros no se reclasifican después de su reconocimiento inicial, excepto si la Sociedad cambia su modelo de negocio para gestionar los activos financieros, en cuyo caso todos los activos financieros afectados son reclasificados el primer día del primer período sobre el que se informa posterior al cambio en el modelo de negocios.

Un activo financiero se mide al costo amortizado si cumple con las dos condiciones siguientes y no está medido al valor razonable con cambios en resultados:

- El activo financiero se mantiene dentro de un modelo de negocio cuyo objetivo es mantener activos para cobrar flujos de efectivo contractuales.
- Las condiciones contractuales del activo financiero dan lugar, en fecha especificada a los flujos de efectivo que son únicamente pagos del principal e intereses sobre el monto del principal pendiente.

Una inversión de deuda se mide al valor razonable con cambios en otro resultado integral si cumple con las dos condiciones siguientes y no está designada como al valor razonable con cambios en resultados:

- El activo financiero se mantiene dentro de un modelo de negocio cuyo objetivo se logra mediante la recopilación de flujos de efectivo contractuales y vendiendo los activos financieros.
- Las condiciones contractuales del activo financiero dan lugar, en fechas específicas a los flujos de efectivo que son únicamente pagos del principal e intereses sobre el monto del principal pendiente.

En el reconocimiento inicial de una inversión de patrimonio que no se mantiene para negociar, la Sociedad puede realizar una elección irrevocable en el momento del reconocimiento inicial de presentar los cambios posteriores en el valor razonable en otro resultado integral. Esta elección se realiza sobre una base de inversión.

Todos los activos financieros no clasificados como medidos al costo amortizado o al valor razonable con cambios en otro resultado integral como se describe anteriormente, se miden al valor razonable con cambios en resultados. Esto incluye todos los activos financieros derivados.

En el reconocimiento inicial, la Sociedad puede designar irrevocablemente un activo financiero que de otra manera cumple con los requisitos de estar medido al costo amortizado o al valor razonable con cambios en otro resultado integral, como al valor razonable con cambios en resultados si al hacerlo, se elimina o reduce significativamente una incongruencia de medición o reconocimiento que surgiría en otro caso.

NOTAS A LOS ESTADOS FINANCIEROS

31 de diciembre de 2022

(Montos expresados en miles de pesos dominicanos - RD\$000)

2. Principales políticas contables (continuación)

2.5 Instrumentos financieros (continuación)

2.5.2 Clasificación y medición posterior (continuación)

Activos financieros - evaluación del modelo de negocio

La Sociedad realiza una evaluación del objetivo del modelo de negocio en el que se mantiene un activo financiero a un nivel de cartera, debido a que esto refleja la manera en que se gestiona el negocio y en el que se entrega la información a la Administración. La información considerada incluye:

- Las políticas y objetivos establecidos para la cartera y el funcionamiento de esas políticas en la práctica. Estos incluyen si la estrategia de la gerencia se enfoca en obtener ingresos por intereses contractuales, mantener un perfil de tasa de interés particular, hacer coincidir la duración de los activos financieros con la de los pasivos relacionados o las salidas de efectivo esperadas o realizar flujos de efectivo mediante la venta de los activos.
- Cómo se evalúa el rendimiento de la cartera y se informa a la Administración de la Sociedad.
- Los riesgos que afectan el rendimiento del modelo de negocio (y los activos financieros mantenidos dentro de ese modelo) y cómo se gestionan esos riesgos.
- Cómo se retribuye a los gestores del negocio - por modelo, si la compensación se basa en el valor razonable de los activos administrados o en los flujos de efectivo contractuales recaudados.
- La frecuencia, el volumen y el calendario de ventas de activos financieros en períodos anteriores, las razones de dichas ventas y las expectativas sobre la actividad futura de ventas.

Las transferencias de activos financieros a terceros en transacciones que no califican para la baja en cuentas no se consideran ventas para este propósito, de acuerdo con el reconocimiento continuo de la Sociedad de los activos. Los activos financieros que son mantenidos para negociar o se administran y cuyo desempeño se evalúa sobre una base de valor razonable, se miden al valor razonable con cambios en resultados.

Activos financieros - evaluación si los flujos de efectivo contractuales son únicamente pagos de principal e intereses

Para los fines de esta evaluación, el “principal” se define como el valor razonable del activo financiero en el momento del reconocimiento inicial. El “interés” se define como la contraprestación por el valor temporal del dinero y el riesgo de crédito asociado con el monto principal pendiente durante un período de tiempo particular y para otros riesgos y costos de préstamos básicos (por modelo, riesgo de liquidez y costos administrativos), así como un margen de beneficio.

Al evaluar si los flujos de efectivo contractuales son únicamente pagos de capital e intereses, la Sociedad considera los términos contractuales del instrumento. Esto incluye evaluar si el activo financiero contiene una condición contractual que podría cambiar el calendario o el monto de flujos de efectivo contractuales que no cumplirían con esta condición. Al hacer esta evaluación la Sociedad considera:

- Hechos contingentes que cambiaron el importe o el calendario de los flujos de efectivo;
- Términos que pudieran ajustar la tasa del cupón contractual, incluidas las características de tasa variable.
- Características de pago anticipado y prórroga.
- Términos que limitan la reclamación de la Sociedad a los flujos de efectivo de activos específicos (por Modelo: características sin recurso).

NOTAS A LOS ESTADOS FINANCIEROS

31 de diciembre de 2022

(Montos expresados en miles de pesos dominicanos - RD\$000)

2. Principales políticas contables (continuación)

2.5 Instrumentos financieros (continuación)

2.5.2 Clasificación y medición posterior (continuación)

Una característica del pago anticipado es consistente con el criterio de únicamente pago del principal y los intereses si el importe del pago anticipado representa sustancialmente los montos no pagados de capital e intereses sobre el monto principal pendiente, que pueden incluir compensaciones adicionales razonables para la cancelación anticipada del contrato. Adicionalmente, en el caso de un activo financiero adquirido con un descuento o una prima con respecto a su valor nominal contractual, una característica que permite o requiere el pago anticipado de un importe que represente sustancialmente la cantidad al valor nominal contractual más los intereses contractuales devengados (pero no pagados) (que también puede incluir una compensación adicional razonable por terminación anticipada) se considera consistente con este criterio si el valor razonable de la característica de pago anticipado es insignificante en el reconocimiento inicial.

Activos financieros - medición posterior y ganancias y pérdidas

Activos financieros al costo amortizado

Estos activos se miden posteriormente al costo amortizado utilizando el método de interés efectivo. El costo amortizado se reduce por pérdidas por deterioro. Los ingresos por intereses, las ganancias y pérdidas por cambio de moneda extranjera y el deterioro se reconocen en resultados. Cualquier ganancia o pérdida por baja en cuentas se reconoce en resultados.

Activos financieros al valor razonable con cambios en resultados

Los activos medidos al valor razonable con cambios en resultados incluyen los ingresos por intereses o dividendos en resultados. No obstante, no existen derivados designados como instrumentos de cobertura.

Pasivos financieros - clasificación, medición posterior y ganancias y pérdidas

Los pasivos financieros se clasifican como medidos al costo amortizado o al valor razonable con cambios en resultados. Un pasivo financiero se clasifica como al valor razonable con cambios en resultados si está clasificado como mantenido para negociar, es un derivado o es designado como tal en el reconocimiento inicial. Los pasivos financieros al valor razonable con cambios en resultados se miden a valor razonable y las ganancias y pérdidas netas, incluyendo cualquier gasto por intereses, se reconocen en resultados. Otros pasivos financieros se valoran posteriormente al costo amortizado utilizando el método de interés efectivo. Los gastos por intereses y las ganancias y pérdidas en divisas se reconocen en resultados. Cualquier ganancia o pérdida por baja en cuentas también se reconoce en resultados.

Baja en cuentas

Activos financieros

La Sociedad da de baja un activo financiero cuando expiran los derechos contractuales de los flujos de efectivo del activo financiero, o cuando transfiere los derechos a recibir flujos de efectivo contractuales en una transacción en la que transfieren sustancialmente todos los riesgos y beneficios de la propiedad del activo financiero, o no transfiere ni retiene sustancialmente todos los riesgos y beneficios de la propiedad, y no retiene el control sobre los activos transferidos.

NOTAS A LOS ESTADOS FINANCIEROS

31 de diciembre de 2022

(Montos expresados en miles de pesos dominicanos - RD\$000)

2. Principales políticas contables (continuación)

2.5 Instrumentos financieros (continuación)

2.5.2 Clasificación y medición posterior (continuación)

La Sociedad realiza transacciones mediante las cuales transfiere activos reconocidos en su estado de situación financiera, pero retiene todos o sustancialmente todos los riesgos y beneficios de los activos transferidos. En estos casos, los activos transferidos no se dan de baja.

La Sociedad da de baja en cuentas a un pasivo financiero cuando sus obligaciones contractuales son pagadas canceladas o expiran. La Sociedad también da de baja un pasivo financiero cuando se modifican sus condiciones y los flujos de efectivo del pasivo modificado son sustancialmente distintos. En este caso, se reconoce un nuevo pasivo financiero con base en las condiciones nuevas al valor razonable.

En el momento de la baja en cuentas de un pasivo financiero, la diferencia entre el importe en libros anulado y la contraprestación pagada (incluidos los activos no transferidos en efectivo o pasivos asumidos) es reconocido en los resultados.

Compensación

Los activos y pasivos financieros son compensados y el monto neto se presenta en el estado de situación financiera solamente cuando, la Sociedad tiene un derecho que puede ejercer legalmente para compensar los importes y tiene la intención de liquidarlos sobre una base neta o de realizar el activo y liquidar el pasivo simultáneamente.

2.6 Deterioro

Instrumentos financieros

La Sociedad reconoce correcciones de valor para pérdidas crediticias esperadas por:

- Activos financieros medidos al costo amortizado;
- Inversiones de deuda medidas al valor razonable con cambios en otro resultado integral

Otros instrumentos de saldos bancarios para los que el riesgo crediticio (es decir, el riesgo de que ocurra incumplimiento durante la vida esperada del instrumento financiero) no ha aumentado significativamente desde el reconocimiento inicial.

Las correcciones del valor de cuentas por cobrar siempre se miden a un importe igual de las pérdidas crediticias esperadas.

Al determinar si el riesgo crediticio de un activo financiero ha aumentado significativamente desde el reconocimiento inicial al estimar las pérdidas crediticias esperadas, la Sociedad considera información razonable y confiable que sea relevante y esté disponible sin costo o esfuerzo indebido. Esta incluye información y análisis cuantitativos y cualitativos, basados en la experiencia histórica de la Sociedad y la evaluación crediticia informada, incluida la información prospectiva.

La Sociedad asume que el riesgo crediticio de un activo financiero ha aumentado significativamente si tiene una mora de más de sesenta (60) días.

NOTAS A LOS ESTADOS FINANCIEROS

31 de diciembre de 2022

(Montos expresados en miles de pesos dominicanos - RD\$000)

2. Principales políticas contables (continuación)

2.6 Deterioro (continuación)

La Sociedad considera que un activo financiero está en incumplimiento cuando:

- Es poco probable que el prestatario pague sus obligaciones de crédito en su totalidad, sin un recurso de acciones tales como ejecutar una garantía (si existe alguna); o
- El activo financiero tiene más de noventa (90) días de vencimiento.

Las pérdidas crediticias esperadas de doce (12) meses son la parte de las pérdidas crediticias esperadas durante el tiempo de vida del activo que proceden de sucesos de incumplimiento sobre un instrumento financiero que están posiblemente dentro de los doce (12) meses después de la fecha de presentación [o un período más corto si la vida útil esperada del instrumento es inferior a doce (12) meses].

El período máximo considerado al estimar las pérdidas crediticias esperadas es el período contractual máximo durante el cual la Sociedad está expuesta al riesgo de crédito.

Medición de las pérdidas crediticias esperadas

Las pérdidas crediticias esperadas son una estimación ponderada de probabilidad de pérdidas crediticias. Las pérdidas crediticias se miden como el valor presente de todas las insuficiencias de efectivo (es decir, la diferencia entre los flujos de efectivo debidos a la entidad de acuerdo con el contrato y los flujos de efectivo que la Sociedad espera recibir).

Activos financieros con deterioro crediticio

En cada fecha de presentación, la Sociedad evalúa si los activos financieros contabilizados al costo amortizado y los valores de deuda al valor razonable con cambios en otro resultado integral tienen deterioro crediticio. Un activo financiero tiene “deterioro crediticio” cuando han ocurrido uno o más sucesos que tienen un impacto perjudicial en los flujos de efectivo futuros estimados del activo financiero.

Las evidencias de que un activo financiero tiene deterioro crediticio incluyen los siguientes datos observables:

- Dificultades financieras significativas del emisor o prestatario.
- Un incumplimiento de contrato, como un incumplimiento de pago o con más de 90 días de vencimiento.
- La reestructuración de un préstamo o adelanto por parte de la Sociedad en términos que esta no consideraría de otra manera.
- Es probable que el prestatario entre en quiebra u otra reorganización financiera.
- La desaparición de la garantía de un mercado activo por dificultades financieras.

Presentación de la corrección de valor de pérdidas esperadas en el estado de situación financiera

Las correcciones de valor para los activos financieros medidos al costo amortizado se deducen del valor en libros bruto de los activos.

Para el caso de los instrumentos de deuda al valor razonable con cambios en otro resultado integral, la provisión para pérdidas se carga a resultados y se reconoce en otro resultado integral.

NOTAS A LOS ESTADOS FINANCIEROS

31 de diciembre de 2022

(Montos expresados en miles de pesos dominicanos - RD\$000)

2. Principales políticas contables (continuación)

2.6 Deterioro (continuación)

Castigo

El importe en libros bruto de un activo financiero se castiga cuando la Sociedad no tiene expectativas razonables de recuperar un activo financiero en su totalidad o una parte de este. Para los clientes individuales y corporativos, la Sociedad tiene una política de cancelación del valor bruto en libros cuando el activo financiero tiene que a inicio del año se encontraba en estatus legal, al final del período no había sido recuperado, basado en la experiencia histórica de recuperaciones de activos similares. Para los clientes corporativos. La Sociedad no espera una recuperación significativa de la cantidad cancelada. Sin embargo, los activos financieros que se dan de baja aún podrían estar sujetos a actividades de cumplimiento para cumplir con los procedimientos de la Sociedad para la recuperación de los montos adeudados.

2.7 Pagos anticipados y créditos de impuesto

Corresponden a pagos anticipados por gastos aún no devengados y anticipos de impuestos pendientes de compensar.

2.8 Gastos pagados por anticipado

Los gastos pagados por anticipado representan aquellas erogaciones efectuadas por la Sociedad en donde no ha sido transferido el control sobre los bienes que está por adquirir o a los servicios que está por recibir. Los gastos pagados por anticipado se registran a su costo y se presentan en el estado de situación financiera como activo corriente dependiendo del rubro de la partida de destino. Una vez recibidos los bienes y/o servicios, relativos a los gastos pagados por anticipado, estos se reconocen como un activo en el estado de situación financiera o como un gasto en el estado de resultado.

2.9 Inventarios

Los inventarios se valúan al costo sin exceder su valor de recuperación. El costo se determina utilizando el método de costo promedio. El inventario de productos terminados incluye algunos productos de ensamblado local que incluye gastos de corte y empaque de producto, materia prima, mano de obra y otros costos directos.

NOTAS A LOS ESTADOS FINANCIEROS**31 de diciembre de 2022**

(Montos expresados en miles de pesos dominicanos - RD\$000)

2. Principales políticas contables (continuación)**2.9 Inventarios (continuación)**

El deterioro de los inventarios es analizado periódicamente y se constituye reserva para las partidas consideradas obsoletas o de lento movimiento basado en la siguiente estimación:

	Meses sin movimiento					
Desde	0	13	25	37	49	61
Hasta	12	24	36	48	60	o más
Porcentaje provisionado						
Empaques	-	50%	100%	100%	100%	100%
Materia prima	-	20%	40%	60%	80%	100%
Productos terminados	-	20%	40%	60%	80%	100%
Semi elaborados	-	20%	40%	60%	80%	100%
Repuestos	2.5%	2.5%	2.5%	2.5%	2.5%	2.5%

Las mercancías en tránsito se valúan al costo más los gastos asociados incurridos.

2.10 Propiedad, planta y equipos y depreciación

La propiedad, planta y equipos se presentan al costo menos la depreciación y cualquier pérdida acumulada por deterioro. La depreciación se calcula con base al método de línea recta sobre la vida útil estimada de los activos.

El costo inicial de los bienes comprende su precio de compra, incluyendo el impuesto de aduana e impuestos de compra no reembolsables y cualquier costo directamente atribuible para ubicar y dejar al activo en condiciones de trabajo y uso. Los gastos incurridos después de que los activos fijos se hayan puesto en operación, tales como reparaciones y costos de mantenimiento y de reacondicionamiento, se cargan al estado de resultado del período en que se incurren.

Los activos que se mantienen bajo arrendamiento financiero se deprecian con base en el método de línea recta a lo largo de su vida útil o en el plazo del arrendamiento, el que sea menor.

La vida útil estimada por la Sociedad es la siguiente:

<u>Tipo de activo</u>	<u>Vida útil 2022</u>
Edificaciones y mejoras	30 años o plazo del derecho de uso, el que sea menor
Maquinaria y equipo	20 años
Mobiliario y equipo	3 – 5 años
Equipo de transporte	7 – 15 años

La vida útil de estos activos es revisada y ajustada prospectivamente, cuando se determina que hay factores que conllevan a cambiarla, en cada fecha del estado de situación financiera, a raíz de esto, durante el 2021 la administración determinó un cambio en vida útil la propiedad, planta y equipos que va hasta 10 años de variación. El valor en libros de un activo se reducirá hasta que alcance su monto recuperable si, y solo si, este monto recuperable es inferior al valor en libros.

NOTAS A LOS ESTADOS FINANCIEROS

31 de diciembre de 2022

(Montos expresados en miles de pesos dominicanos - RD\$000)

2. Principales políticas contables (continuación)

2.10 Propiedad, planta y equipos y depreciación (continuación)

Los costos de obras y/o construcción en proceso son cargados a cuentas transitorias y posteriormente transferidos a las respectivas cuentas de activo al concluir el proceso. Estas obras en proceso incluyen todos los desembolsos directamente relacionados con el diseño, desarrollo y construcción de propiedades, mejoras, planta y equipos, así como de activos intangibles, más los costos financieros imputables a la obra.

Un componente de propiedad, planta y equipos es dado de baja cuando es desapropiado o cuando la Sociedad no espera beneficios económicos futuros de su uso. Las ganancias y pérdidas provenientes del retiro o venta de estos activos se determinan comparando los ingresos con el valor en libros de dichos activos, y se incluyen en los resultados del año.

2.11 Activo intangible

El activo intangible corresponde al software, programas informáticos adquiridos y marcas. Con excepción de las marcas, los intangibles están registrados a su costo de adquisición menos la amortización acumulada y cualquier pérdida por deterioro. La amortización se calcula por el método de línea recta durante la vida útil estimada, que es de 5 años.

El intangible de marcas son consideradas de vida útil indefinida y no se amortizan, están registrados a su costo de adquisición y periódicamente es evaluado para determinar si ha presentado deterioro de su valor.

Los costos asociados con el mantenimiento de software y programas se reconocen como gastos cuando se incurren.

Los costos de desarrollo que son directamente atribuibles al diseño y prueba de productos de software identificables se reconocen como activos intangibles cuando se cumplen los criterios siguientes:

- a) Es técnicamente factible completar el software para que esté disponible para su uso.
- b) Existe la posibilidad de utilizar o vender el software.
- c) Se puede demostrar cómo el software generará beneficios económicos futuros probables.
- d) Los gastos atribuibles al software durante su desarrollo pueden ser medidos con fiabilidad.

Los costos de desarrollo capitalizados se registran como activos intangibles y se amortizan desde el momento en que el activo está listo para su uso.

Las ganancias y pérdidas provenientes que surjan al dar de baja un activo intangible son determinadas por la Sociedad como diferencia entre el producto de la venta o disposición y el importe neto en los libros del activo intangible y se incluyen en los resultados del año.

2.12 Deuda por pagar

La deuda se reconoce inicialmente por el valor de la transacción (es decir, el valor actual del dinero a pagar al banco, incluyendo los costos de la transacción). Posteriormente, se valora por su costo amortizado. Los gastos por intereses se reconocen con base en el interés efectivo y se incluyen en el renglón de "Gastos financieros" en el estado de resultado.

NOTAS A LOS ESTADOS FINANCIEROS

31 de diciembre de 2022

(Montos expresados en miles de pesos dominicanos - RD\$000)

2. Principales políticas contables (continuación)

2.13 Impuesto sobre la renta

El impuesto sobre la renta corriente se estima con base en lo establecido por el Código Tributario de la República Dominicana y sus modificaciones.

La Sociedad, de acuerdo con la legislación fiscal vigente, está sujeta al impuesto sobre la renta, calculado bajo el método del total de los activos presentados en los estados financieros a una tasa de 1%, excluyendo los impuestos anticipados, terrenos rurales e inmuebles de las explotaciones agropecuarias, revaluaciones de activos fijos y las inversiones en acciones.

El impuesto sobre la renta diferido es reconocido sobre las diferencias temporales que surgen entre la base impositiva de activos y pasivos y sus valores en libros en los estados financieros. El impuesto diferido se determina usando las tasas impositivas que han estado vigentes o sustancialmente vigentes a la fecha del estado de situación financiera y que se espera serán aplicadas cuando el impuesto diferido activo relacionado se realice o el impuesto diferido pasivo se cancele. El impuesto diferido activo es reconocido solo en la medida en que sea probable que se generará ganancia imponible futura que esté disponible para ser utilizada contra la diferencia temporal.

2.14 Obligaciones por beneficios al personal

i) Bonificación

La Sociedad otorga bonos a sus empleados con base en los lineamientos descritos en el Código Laboral de la República Dominicana, además otorga bonos a ejecutivos con base en acuerdos de trabajo, el convenio firmado con el Sindicato Autónomo de Trabajadores de la Empresa César Iglesias, S.A., y otros. La Sociedad reconoce el gasto por este concepto con base en lo devengado.

ii) Prestaciones laborales

La ley laboral dominicana requiere en determinadas circunstancias el pago de prestaciones sociales a los empleados. El valor de esta compensación depende de varios factores incluyendo el tiempo que ha trabajado el empleado y su nivel de remuneración. Estas compensaciones se reconocen en resultados en el momento en que se comunica y da por terminada la relación laboral y no existe posibilidad de cambiar esta decisión.

La Sociedad posee como política para el pago de las prestaciones sociales de conformidad con lo establecido en el Código de Trabajo de la República Dominicana, así como el convenio firmado con el Sindicato Autónomo de Trabajadores de la Sociedad, en el cual han establecido que la Sociedad realizará el pago de las prestaciones sociales a todos los empleados sindicalizados que ejerzan su derecho unilateral al desahucio siempre y cuando tengan más de dos (2) años de labor en la empresa.

La metodología utilizada por la Sociedad para la estimación del pasivo asociado con beneficios a empleados consiste en Los beneficios incluidos en el tabulador del convenio colectivo, se distribuirán a periodos contables individuales utilizando la fórmula del plan de beneficios de forma lineal hasta la fecha en la cual los servicios adicionales prestados por el empleado no le den derecho a recibir una cantidad de beneficio significativamente mayor. Esto se hace así porque son los servicios, prestados por el empleado a lo largo del periodo completo, los que le darán derecho a percibir el mayor nivel de beneficios.

NOTAS A LOS ESTADOS FINANCIEROS

31 de diciembre de 2022

(Montos expresados en miles de pesos dominicanos - RD\$000)

2. Principales políticas contables (continuación)

2.14 Obligaciones por beneficios al personal (continuación)

iii) Sistema de Seguridad Social

Según se establece en la Ley No. 87-01 y sus modificaciones, en República Dominicana la Sociedad contribuye con el sistema de seguridad social el cual cubre con pensiones, seguro de salud y riesgos laborales a los empleados incapacitados y envejecientes, así como a sus sobrevivientes. Las contribuciones realizadas por la Sociedad son reconocidas como gasto en el estado de resultados. La Sociedad no posee obligación adicional ni implícita diferente a la contribución del porcentaje requerido por ley.

iv) Otros beneficios

La Sociedad otorga otros beneficios a sus empleados y ejecutivos, tales como vacaciones y regalía pascual de acuerdo con lo estipulado en las leyes laborales del país, así como también otros beneficios de acuerdo con sus políticas de incentivos al personal y el convenio realizado con el Sindicato Autónomo de Trabajadores de la Sociedad. La Sociedad reconoce el gasto por este concepto con base en lo devengado.

2.15 Provisiones

Una provisión es reconocida cuando la Sociedad tiene una obligación legal o contractual, como resultado de un suceso pasado, sobre la cual es probable que se necesite utilizar recursos económicos para cancelar la obligación y que pueda ser estimada confiablemente.

2.16 Reconocimiento de ingresos

Los ingresos comprenden el valor razonable considerado por recibir de la venta de bienes en el curso normal de las actividades de la Sociedad o el recibido por la prestación de servicios. El ingreso por venta de bienes se presenta neto de devoluciones y descuentos y el ingreso por servicios se reconoce al momento de la prestación del servicio al cliente, utilizando la base de acumulación o devengo. A continuación, se incluye una descripción de la política de reconocimiento específica para cada línea de ingresos.

Ingresos de actividades ordinarias

Las ventas de productos se reconocen cuando la sociedad ha entregado los productos al cliente y no existe obligación insatisfecha que podría originar que el cliente se niegue a aceptar los productos. Se considera que el producto se ha entregado hasta que se hayan despachado al lugar especificado y los riesgos de obsolescencia y de pérdida se transfirieron al cliente y este ha aceptado los productos de acuerdo con los términos de la venta.

Ingresos diferidos

Los ingresos diferidos contemplan aquellos pagos recibidos por anticipado para la obtención de ingresos futuros, lo que representa una obligación para la Sociedad. Dichos avances se reconocen como ingresos diferidos, siempre y cuando las obligaciones relacionadas a este ingreso no hayan sido cumplidas.

Los costos financieros correspondientes a intereses, comisiones, diferencias en cambio y otros cargos financieros originados en los valores en circulación, se registran en el período en que se devenga.

NOTAS A LOS ESTADOS FINANCIEROS

31 de diciembre de 2022

(Montos expresados en miles de pesos dominicanos - RD\$000)

2. Principales políticas contables (continuación)

2.16 Reconocimiento de ingresos (continuación)

Ingresos (gastos) financieros

Los ingresos financieros comprenden los ingresos por interés, ganancia en cambio de moneda generada por financiamientos. Los ingresos por intereses son reconocidos cuando se devenga, utilizando el método de interés efectivo.

2.17 Reconocimiento de costos y gastos

Los costos y gastos son reconocidos en el estado de resultados en el momento en que se incurren utilizando el método de acumulación o devengo. Los gastos operacionales se componen de los gastos incurridos por la Sociedad en sus operaciones, incluyendo las remuneraciones y compensaciones al personal, gastos de depreciaciones y amortizaciones y otros gastos generales y administrativos.

2.18 Arrendamientos

La Sociedad evalúa al inicio del contrato si un contrato es, o contiene, un arrendamiento. Es decir, si el contrato transmite el derecho de controlar el uso de un activo identificado por un período de tiempo a cambio de una consideración.

Calidad de arrendataria

La Sociedad aplica un enfoque único de reconocimiento y medición para todos los arrendamientos, excepto los arrendamientos a corto plazo y los arrendamientos de activos de bajo valor. La Sociedad reconoce los pasivos por arrendamientos para realizar pagos por arrendamiento y activos por derecho de uso que representan el derecho a utilizar los activos subyacentes.

(i) Activos por derecho de uso

La Sociedad reconoce los activos por derecho de uso en la fecha de inicio del arrendamiento (es decir, la fecha en que el activo subyacente está disponible para su uso). Los activos por derecho de uso se miden al costo, menos cualquier depreciación acumulada y pérdidas por deterioro, y se ajustan para cualquier nueva medición de los pasivos por arrendamiento. El costo de los activos por derecho de uso incluye el monto de los pasivos por arrendamiento reconocidos, los costos directos iniciales incurridos y los pagos de arrendamiento realizados en la fecha de inicio o antes, menos los descuentos de arrendamiento recibidos. Los activos por derecho de uso se deprecian de forma lineal durante el plazo más corto entre el arrendamiento y la vida útil estimada de los activos, que son de 5 años.

Si la propiedad del activo arrendado se transfiere a la Sociedad al final del plazo del arrendamiento o el costo refleja el ejercicio de una opción de compra, la depreciación se calcula utilizando la vida útil estimada del activo.

NOTAS A LOS ESTADOS FINANCIEROS

31 de diciembre de 2022

(Montos expresados en miles de pesos dominicanos - RD\$000)

2. Principales políticas contables (continuación)

2.18 Arrendamientos (continuación)

Los activos por derecho de uso también están sujetos a deterioro.

(ii) Pasivos por derecho de uso

En la fecha de inicio del arrendamiento, la Sociedad reconoce los pasivos por arrendamiento medidos al valor presente de los pagos por arrendamiento que se realizarán durante el plazo no cancelable del arrendamiento. Los pagos de arrendamiento incluyen pagos fijos (incluidos pagos fijos en sustancia) menos cualquier descuento de arrendamiento por cobrar, pagos de arrendamiento variables que dependen de un índice o una tasa, y montos que se espera pagar bajo garantías de valor residual. Los pagos de arrendamiento también incluyen el precio de ejercicio de una opción de compra razonablemente segura para ser ejercida por la Sociedad y los pagos de multas por rescindir el arrendamiento, si el plazo del arrendamiento refleja que la Sociedad ejerce la opción de rescindir. Los pagos de arrendamiento variables que no dependen de un índice o una tasa se reconocen como gastos del período en el que ocurre el evento o condición que desencadena el pago.

Al calcular el valor presente de los pagos de arrendamiento, la Sociedad utiliza su tasa de interés incremental en la fecha de inicio del arrendamiento porque la tasa de interés implícita en el arrendamiento no es fácilmente determinable. Después de la fecha de inicio, el monto de los pasivos por arrendamiento se incrementa para reflejar la acumulación de intereses y se reducen mediante los pagos de arrendamiento realizados. Además, el importe en libros de los pasivos por arrendamiento se vuelve a medir si hay una modificación, un cambio en el plazo del arrendamiento, un cambio en los pagos del arrendamiento (por ejemplo, cambios en los pagos futuros que resultan de un cambio en un índice o tasa utilizada para determinar tales pagos de arrendamiento) o un cambio en la evaluación de una opción para comprar el activo subyacente.

(iii) Arrendamientos a corto plazo y arrendamientos de activos de bajo valor.

La Sociedad aplica la exención de reconocimiento de arrendamientos con plazo de arrendamiento de 12 meses o menos desde la fecha de inicio y no contienen una opción de compra. También aplica la exención de reconocimiento de activos de bajo valor a los arrendamientos que se consideran de bajo valor. Los pagos por arrendamientos por arrendamientos a corto plazo y arrendamientos de activos de bajo valor se reconocen como gastos de forma lineal durante el plazo del arrendamiento.

2.19 Estimaciones y juicios críticos

La preparación de estados financieros de conformidad con NIIF requiere el uso de estimaciones y supuestos que afectan los montos reportados de activos y pasivos y la revelación de activos y pasivos contingentes a la fecha de los estados financieros y los montos reportados de ingresos y gastos durante el año. Estas estimaciones son subjetivas por naturaleza, implican incertidumbres y asuntos de juicio, y, por lo tanto, no pueden ser determinadas con precisión. En consecuencia, los resultados reales pueden diferir de estas estimaciones. Las estimaciones y juicios que se usan principalmente son las siguientes:

NOTAS A LOS ESTADOS FINANCIEROS

31 de diciembre de 2022

(Montos expresados en miles de pesos dominicanos - RD\$000)

2. Principales políticas contables (continuación)

2.19 Estimaciones y juicios críticos (continuación)

a) Pérdidas crediticias esperadas

Las estimaciones de pérdidas crediticias esperadas se reconocen durante el tiempo de vida de los instrumentos financieros, específicamente de los saldos por cobrar de clientes. Las pérdidas crediticias esperadas se estiman de la probabilidad ponderada a lo largo de la vida esperada de esos instrumentos financieros.

Además, se reconoce estimación de deterioro por partidas específicas que su recuperación se considere improbable, independiente de su antigüedad.

b) Propiedad, planta y equipos

La Sociedad está sujeta a realizar estimaciones sobre la vida útil de la propiedad, planta y equipo, así como la activación de los proyectos una vez concluidos. Es posible que la gerencia considere interpretaciones basadas en informaciones internas para la correcta activación de los proyectos, así como la asignación de la vida útil de la propiedad, planta y equipo.

c) Costo de intangibles distintos a software

La Sociedad con base a la Ley 46-20 de Transparencia y Revalorización Patrimonial, solicitó la revalorización de activos, determinando el valor para los activos intangibles, según los flujos de efectivo descontados proyectados de las ganancias antes de impuesto, depreciación y amortizaciones. La Dirección General de Impuestos Internos aprobó la revalorización el 07 de mayo de 2021.

d) Vida útil de intangibles

La Sociedad estima que la vida útil de su activo intangible por software es de al menos 5 años con base en las especificaciones técnicas descritas por el proveedor de tecnología, entre otros. Sin embargo, la vida útil de su activo intangible por marca se considera que posee una vida útil indefinida, generalmente duran vigentes décadas con algunas renovaciones de imágenes y no tienen obsolescencia tecnológica, por tanto, no se amortizan.

e) Impuesto sobre la renta corriente y diferido

La determinación del gasto de impuesto sobre la renta corriente involucra incertidumbres en la interpretación y aplicación de las leyes y regulaciones aplicables a la Sociedad, tales como: deducibilidad de gastos, la base fiscal de activos y pasivos, entre otros. La Sociedad realiza estos estimados con base en su mejor interpretación de las leyes y regulaciones vigentes y la de sus asesores fiscales.

El impuesto diferido activo es reconocido para las diferencias deducibles temporarias, pérdidas impositivas trasladables no utilizadas y créditos impositivos no utilizados en la medida que sea probable que la ganancia imponible futura será compensada.

NOTAS A LOS ESTADOS FINANCIEROS

31 de diciembre de 2022

(Montos expresados en miles de pesos dominicanos - RD\$000)

2. Principales políticas contables (continuación)

2.19 Estimaciones y juicios críticos (continuación)

f) Deterioro de activos financieros

La Sociedad estima que no existen indicadores de deterioro para ninguno de sus activos no financieros a la fecha de los estados financieros. Sobre una base anual, y cuando se detecta la existencia de algún indicio de deterioro, la Sociedad efectúa evaluaciones de deterioro cuando existen indicios de que los valores registrados no serán recuperables.

Las estimaciones y los juicios se evalúan continuamente. Se basan en la experiencia histórica y otros factores, incluyendo expectativas de eventos futuros que pueden tener un impacto financiero significativo en la Sociedad y que se creen razonables en las circunstancias.

g) Determinación del plazo de arrendamiento de contratos con opciones de renovación y terminación – La Sociedad como arrendataria

La Sociedad determina el plazo del arrendamiento como el término no cancelable del arrendamiento, junto con cualquier período cubierto por una opción para extender el arrendamiento si es razonablemente seguro que se ejercerá, o cualquier período cubierto por una opción para rescindir el arrendamiento, si es razonablemente seguro que no se ejercerá.

NOTAS A LOS ESTADOS FINANCIEROS

31 de diciembre de 2022

(Montos expresados en miles de pesos dominicanos - RD\$000)

3. Propiedad, planta y equipos, neto

	Terrenos	Edificaciones y mejoras	Maquinaria y equipo	Mobiliario y equipo de transporte	Construcción en proceso (a)	Activos en tránsito (a)	Total
Al 31 de diciembre de 2022							
Costo							
Balance al 1ro. de enero de 2022	1,060,374	2,138,309	3,740,206	905,243	1,951,145	35,857	9,831,134
Adiciones	-	857	133,368	141,056	726,879	17,045	1,019,205
Retiros	-	(1,144)	(844)	(5,102)	-	-	(7,090)
Retiros de activos revaluados	-	(721)	(6,359)	(14,815)	-	-	(21,895)
Transferencia	188,884	979,889	729,891	14,319	(2,072,491)	(35,857)	(195,365)
Balance final al 31 de diciembre de 2022	<u>1,249,258</u>	<u>3,117,190</u>	<u>4,596,262</u>	<u>1,040,701</u>	<u>605,533</u>	<u>17,045</u>	<u>10,625,989</u>
Depreciación acumulada							
Balance al 1ro. de enero de 2022	-	(63,471)	(250,329)	(332,355)	-	-	(646,155)
Gasto del período (ver nota 21)	-	(111,223)	(281,673)	(120,203)	-	-	(513,099)
Depreciación de activos revaluados (ver nota 11)	-	(1,053)	(69,023)	(61,660)	-	-	(131,736)
Retiro	-	83	224	2,329	-	-	2,636
Retiro de activos revaluados	-	55	1,690	7,366	-	-	9,111
Balance final al 31 de diciembre de 2022	-	(175,609)	(599,111)	(504,523)	-	-	(1,279,243)
Balance neto al 31 de diciembre de 2022	<u>1,249,258</u>	<u>2,941,581</u>	<u>3,997,151</u>	<u>536,178</u>	<u>605,533</u>	<u>17,045</u>	<u>9,346,746</u>
Al 31 de diciembre de 2021							
Costo							
Balance al 1ro. de enero de 2021	180,103	2,622,032	4,533,610	895,567	925,061	77,792	9,234,165
Adiciones	-	2,057	40,463	198,596	1,187,215	35,857	1,464,188
Retiros (b)	-	(623,393)	(2,498,461)	(489,588)	-	-	(3,611,442)
Transferencia	-	63,063	153,744	22,116	(161,131)	(77,792)	-
Efecto de revaluación (ver nota 11)	880,271	74,550	1,510,850	278,552	-	-	2,744,223
Balance final al 31 de diciembre de 2021	<u>1,060,374</u>	<u>2,138,309</u>	<u>3,740,206</u>	<u>905,243</u>	<u>1,951,145</u>	<u>35,857</u>	<u>9,831,134</u>
Depreciación acumulada							
Balance al 1ro. de enero de 2021	-	(594,184)	(2,467,426)	(683,067)	-	-	(3,744,677)
Gasto del período (ver nota 21)	-	(86,638)	(265,667)	(125,475)	-	-	(477,780)
Depreciación de activos revaluados (ver nota 11)	-	(6,086)	(15,443)	(6,443)	-	-	(27,972)
Retiro (b)	-	623,437	2,498,202	482,635	-	-	3,604,274
Transferencia	-	-	5	(5)	-	-	-
Balance final al 31 de diciembre de 2021	-	(63,471)	(250,329)	(332,355)	-	-	(646,155)
Balance neto al 31 de diciembre de 2021	<u>1,060,374</u>	<u>2,074,838</u>	<u>3,489,877</u>	<u>572,888</u>	<u>1,951,145</u>	<u>35,857</u>	<u>9,184,979</u>

NOTAS A LOS ESTADOS FINANCIEROS**31 de diciembre de 2022**

(Montos expresados en miles de pesos dominicanos - RD\$000)

- (a) Durante el 2021 las adiciones al módulo de construcción en proceso ascienden a RD\$1,265,007. Incluyen RD\$1,187,215 debido a que los RD\$77,792 restantes, se presentan como transferencias desde el activo en tránsito hacia la construcción en proceso. De igual forma, las capitalizaciones en el módulo ascienden a RD\$238,923 y a efecto de esta reclasificación, se presentan RD\$161,131 por el efecto neto de transferir desde adiciones los RD\$77,792.
- (b) Incluye RD\$3,576,384 que corresponde a la baja contable de la depreciación acumulada a costo histórico de los activos revalorizados, para dar entrada como adiciones al nuevo valor de los activos a su valor de mercado.

4. Activos y pasivos por derecho de uso

La Sociedad ha suscrito un acuerdo por servicios de almacenamientos y manejo de inventarios de mercancía dentro de las instalaciones del proveedor.

En fecha 28 de julio de 2021, la Sociedad y Global Storage, S.R.L. (en adelante, Global), han suscrito un contrato de servicios de almacenamiento y manejo de inventarios dentro de las instalaciones del Global. Los términos de este acuerdo estipulan pagos mensuales a razón de US\$100, durante un período de vigencia de 1 año, renovable automáticamente con los mismos términos y condiciones. La expectativa de la Compañía es mantener el contrato vigente hasta la fecha de terminación de su nuevo Centro de Distribución, cuya fecha estimada es diciembre 2023. Se estima que el contrato se mantiene vigente por un período aproximado de 29 meses.

El movimiento de los activos y pasivos por derecho de uso durante el año terminado el 31 de diciembre, es como sigue:

	Activos por derecho de uso	
	2022	2021
Saldos al inicio del año	128,677	-
Adiciones	-	155,315
Ajustes (a)	(49,595)	-
Gasto por amortización	(62,135)	(26,638)
Diferencia en cambio	2,051	-
Saldo al final del año	18,998	128,677
	Pasivos por derecho de uso	
	2022	2021
Saldos al inicio del año	130,261	-
Adiciones	-	155,315
Ajustes (a)	(49,595)	-
Cargos de intereses	4,927	3,003
Pago de principal	(66,352)	(25,436)
Pago de intereses	(4,927)	(3,003)
Diferencia en cambio	2,342	382
Saldo al final del año	16,656	130,261
Menos: porción corriente	(16,656)	(63,509)
	-	66,752

- (a) Corresponde a la cancelación anticipada del contrato de arrendamiento con Global Storage, S.R.L., el cual era con vigencia hasta diciembre 2023 y fue cancelado en marzo 2023, esto provocó una reducción de USD871 equivalentes a RD\$49,595.

NOTAS A LOS ESTADOS FINANCIEROS

31 de diciembre de 2022

(Montos expresados en miles de pesos dominicanos - RD\$000)

Los pagos por arrendamientos se descuentan utilizando la tasa de mercado ajustada a los riesgos específicos de dicho pasivo que es de 4.99% para este derecho de uso en dólares estadounidenses.

El detalle de los gastos reconocidos en los estados de resultados asociados a arrendamientos durante el año terminado el 31 de diciembre, es como sigue:

	2022	2021
Amortización del derecho de uso	62,135	26,638
Gasto por intereses de pasivo por arrendamiento	4,927	3,003
Diferencia en cambio	2,051	(382)
Gastos relacionados por arrendamientos a corto plazo y arrendamientos de activos de bajo valor	6,202	5,305
	75,315	34,564

5. Activo intangible

	Software	Marcas de Fábrica	Total de Intangibles
<u>Al 31 de diciembre de 2022</u>			
Costo			
Balance neto al 1ro. de enero de 2022	66,645	7,137,156	7,203,801
Adiciones (a)	26,904	235,106	262,010
Transferencia	195,365	-	195,365
Retiros	(55,865)	-	(55,865)
Balance al 31 de diciembre de 2022	<u>233,049</u>	<u>7,372,262</u>	<u>7,605,311</u>
Amortización acumulada			
Balance al 1ro. de enero de 2022	(31,884)	-	(31,884)
Gastos del período	(47,185)	-	(47,185)
Retiros	55,865	-	55,865
Balance al 31 de diciembre de 2022	<u>(23,204)</u>	<u>-</u>	<u>(23,204)</u>
Balance neto al 31 de diciembre de 2022	<u>209,845</u>	<u>7,372,262</u>	<u>7,582,107</u>
<u>Al 31 de diciembre de 2021</u>			
Costo			
Balance neto al 1ro. de enero de 2021	44,489	-	44,489
Adiciones	46,478	-	46,478
Retiros	(24,322)	-	(24,322)
Efecto de revaluación (ver nota 11)	-	7,137,156	7,137,156
Balance al 31 de diciembre de 2021	<u>66,645</u>	<u>7,137,156</u>	<u>7,203,801</u>
Amortización acumulada			
Balance al 1ro. de enero de 2021	(12,940)	-	(12,940)
Gastos del período	(43,266)	-	(43,266)
Retiros	24,322	-	24,322
Balance al 31 de diciembre de 2021	<u>(31,884)</u>	<u>-</u>	<u>(31,884)</u>
Balance neto al 31 de diciembre de 2021	<u>34,761</u>	<u>7,137,156</u>	<u>7,171,917</u>

(a) Incluye adquisición de tres marcas comerciales a Unilever.

NOTAS A LOS ESTADOS FINANCIEROS**31 de diciembre de 2022**

(Montos expresados en miles de pesos dominicanos - RD\$000)

6. Impuesto sobre la renta

Según las disposiciones del Código Tributario Dominicano, modificado por la Ley de Reforma Fiscal No. 253-12, promulgada el 9 de noviembre de 2012, según la cual el impuesto sobre la renta corporativo aplicable a los períodos 2022 y 2021 se determina con base en el 27% de la renta neta imponible siguiendo las reglas de deducibilidad de gastos que indica la propia ley.

El Código Tributario Dominicano establece además un impuesto anual sobre los activos de 1%, calculado con base en el balance de los activos netos de depreciación, amortización y reservas de cuentas incobrables. Las inversiones en acciones, impuestos anticipados, revaluación de activos, terrenos rurales y edificaciones de explotaciones agropecuarias no forman parte de la base imponible de este impuesto.

El impuesto sobre activos es un impuesto alternativo o mínimo, equivalente al impuesto sobre la renta, debiendo los contribuyentes liquidar y pagar anualmente el que resulte mayor.

El gasto de impuesto por los años terminados el 31 de diciembre de 2022 y 2021 es como sigue:

	<u>2022</u>	<u>2021</u>
Impuesto sobre la renta / activo corriente	243,207	225,229
Impuesto sobre la renta diferido	(130,784)	52,351
	<u>112,423</u>	<u>277,580</u>

La conciliación del resultado neto con el resultado imponible es como sigue:

	<u>2022</u>	<u>2021</u>
(Pérdida) Ganancia antes de impuesto sobre la renta	(462,618)	349,428
Ajustes fiscales		
Deficiencia en depreciación	(577,786)	(257,432)
Provisiones no admitidas	119,363	43,626
Otros ajustes positivos	228,202	242,886
Otros ajustes negativos	(21)	(3,938)
Ajuste fiscal de inventario	(13,667)	(147,064)
Total ajustes fiscales	(243,909)	(121,922)
Renta neta imponible antes de la ley 392-07	(706,527)	227,506
Deducción por inversión (ley 392-07)	-	(123,415)
Renta neta imponible	(706,527)	104,091
Impuesto liquidado	-	<u>28,105</u>

Cálculo de impuestos a los activos:

Total de activos	25,671,075	23,835,921
Menos: Anticipos ISR y otros	(609,643)	(428,837)
Exenciones por leyes especiales y/o contratos (Ley 11-92, Título V, Art. 406)	(124,399)	-
Exclusión de activos autorizados	-	(123,416)
Revaluación de activos	(616,278)	(760,796)
Total de activos imponibles	24,320,755	22,522,872
Impuestos a los activos 1%	243,207	225,229
Menos: Impuestos Liquidado Corriente	-	(28,105)
Total a pagar	<u>243,207</u>	<u>197,124</u>

NOTAS A LOS ESTADOS FINANCIEROS**31 de diciembre de 2022**

(Montos expresados en miles de pesos dominicanos - RD\$000)

6. Impuesto sobre la renta (continuación)

El movimiento anual del pasivo por impuesto sobre la renta se presenta a continuación:

	<u>2022</u>	<u>2021</u>
Impuesto liquidado	-	28,105
Anticipos pagados	(225,631)	(182,513)
Crédito por retenciones entidades del estado	(25)	-
Crédito por retenciones de ganancia de capital	-	(700)
Crédito por retenciones intereses	(105)	(243)
Saldo a favor año anterior no compensado	(8,431)	(17,535)
Impuestos a pagar (saldo a favor)	<u>(234,192)</u>	<u>(172,886)</u>

El movimiento del impuesto sobre la renta diferido activo, del año 2022, se presenta como sigue:

	<u>Saldos al Inicio</u>	<u>Ajuste del Período</u>	<u>Saldos al Final</u>
Activos depreciables	184,720	98,556	283,276
Obsolescencia de inventario	6,820	(33)	6,787
Estimación deterior cuentas por cobrar	2,652	16,712	19,364
Otras reservas	-	1,277	1,277
Gastos no facturas	10,530	(1,856)	8,674
Provisiones	48,241	16,128	64,369
	<u>252,963</u>	<u>130,784</u>	<u>383,747</u>

Para la determinación del pago de los anticipos del impuesto sobre la renta, se establece lo siguiente:

Las Sociedades con una tasa efectiva de tributación menor o igual al 1.5% de los ingresos brutos pagarán mensualmente como anticipo, en doce cuotas iguales predeterminadas, el valor que resulte de aplicar el 1.5% al ingreso bruto imputado en la declaración jurada. Si la tasa efectiva de tributación es superior al 1.5% de los ingresos brutos, se pagará mensualmente la doceava parte del impuesto liquidado correspondiente al último ejercicio fiscal declarado.

En cuanto a las pérdidas compensables, está establecido un plazo de cinco (5) años para la compensación de las pérdidas que se generen a partir de la Ley 557-05 a razón de un 20% anual para los tres primeros años, un 20% hasta un máximo del 80% de la renta neta imponible para el cuarto año y 20% para el quinto año, hasta un máximo del 70% de la renta neta imponible.

En noviembre de 2012 el Poder Ejecutivo promulgó la Ley 253-12 "Ley para el Fortalecimiento de la Capacidad Recaudatoria del Estado para la Sostenibilidad Fiscal y el Desarrollo Sostenible". Mediante esta ley de Reforma fiscal en uno de sus artículos se establece un 27% como tasa de Impuesto sobre la Renta para personas jurídicas a partir del ejercicio fiscal 2015.

De igual forma, se establece que quienes paguen o acrediten en cuenta de dividendos o que de cualquier otra forma distribuyan utilidades de fuente dominicana deberán retener e ingresar a la Administración Tributaria, como pago único y definitivo el diez por ciento (10%) de ese monto. Con esto la retención y pago de impuesto por dividendo deja de fungir como crédito fiscal para la empresa a partir de la entrada en vigencia de la ley.

NOTAS A LOS ESTADOS FINANCIEROS**31 de diciembre de 2022**

(Montos expresados en miles de pesos dominicanos - RD\$000)

6. Impuesto sobre la renta (continuación)**Norma de precios de transferencia**

La ley No. 253-12 sobre el fortalecimiento de la capacidad recaudatoria del Estado para la sostenibilidad fiscal y el desarrollo sostenible requiere que las empresas realicen sus transacciones con partes relacionadas, residentes en el país o del exterior, de acuerdo con los precios o montos que habrían sido acordados entre partes independientes, en operaciones comparables y bajo iguales o similares circunstancias. Esta ley requiere a las empresas disponer de un informe de Precios de Transferencias que justifique el precio o valor utilizado para el registro de los ingresos o gastos reconocidos en la Declaración Jurada de Impuesto Sobre la Renta (ISR) referente a las operaciones con partes relacionadas o vinculadas locales o del exterior. Se concluyó el análisis correspondiente al 2022 y 2021 en donde se determinó que la Sociedad generó niveles de rentabilidad más favorables que otras compañías comparables. La ley establece además la obligación de presentar una declaración jurada informativa que vence 180 días posterior a la fecha de cierre de ejercicio fiscal.

La Sociedad prepara su informe de precios de transferencia y, como resultado de este, entiende que no existen efectos materiales sobre su posición financiera, de modo que no ha registrado ninguna provisión de impuesto adicional para cubrir cualquier ajuste eventual que pudiera ser reclamado por la Autoridad Fiscal si los precios a los cuales fueron acordados las transacciones con partes relacionadas no estuvieran de acuerdo con los requerimientos de la legislación fiscal.

7. Inventarios

	<u>2022</u>	<u>2021</u>
<u>Inventario corriente</u>		
Materia prima	2,205,731	1,799,876
Productos en procesos	469,113	440,178
Productos terminados	1,055,438	741,779
Repuestos	392,403	310,919
Mercancía en tránsito	241,907	606,753
Suministros y materiales	24,426	12,241
Sub-total	4,389,018	3,911,746
Reserva por obsolescencia de inventarios(a)	(25,137)	(25,260)
	<u>4,363,881</u>	<u>3,886,486</u>

(a) El movimiento de la reserva por obsolescencia de inventarios es como sigue:

	<u>2022</u>	<u>2021</u>
Saldo inicial	(25,260)	(16,748)
Constitución	(9,768)	(8,512)
Recuperación	9,891	-
Balance final	<u>(25,137)</u>	<u>(25,260)</u>

NOTAS A LOS ESTADOS FINANCIEROS

31 de diciembre de 2022

(Montos expresados en miles de pesos dominicanos - RD\$000)

8. Cuentas por cobrar

	<u>2022</u>	<u>2021</u>
Clientes	2,528,348	1,456,439
Depósitos pendientes de aplicar	(270,744)	-
Sub-total clientes neto (a)	2,257,604	1,456,439
Relacionadas (Nota 26)	390	109
Empleados	3,921	1,941
Otras	4,910	14,553
Sub-total	2,266,825	1,473,042
Estimación para pérdidas crediticias esperadas (b)	(73,254)	(9,821)
	<u>2,193,571</u>	<u>1,463,221</u>

(a) El vencimiento de las cuentas por cobrar se compone como se muestra a continuación:

	<u>2022</u>	<u>2021</u>
No vencidas	1,311,798	1,200,512
De 1 a 30 días	427,254	130,445
De 31 a 60 días	258,373	32,618
Más de 60 días	260,179	92,864
	<u>2,257,604</u>	<u>1,456,439</u>

(b) El movimiento de la estimación por las pérdidas crediticias esperadas de las cuentas por cobrar es como sigue:

	<u>2022</u>	<u>2021</u>
Saldo inicial	(9,821)	(33,665)
Estimación de pérdidas esperadas	(67,523)	-
Recuperación de cuentas incobrables	5,625	3,839
Reserva financiera	(1,535)	-
Castigo	-	20,005
Balance final	<u>(73,254)</u>	<u>(9,821)</u>

9. Pagos anticipados y créditos de impuesto

	<u>2022</u>	<u>2021</u>
Anticipos a proveedores (a)	157,991	142,172
Anticipos de impuesto sobre la renta	225,895	175,873
Seguros generales	4,421	10,361
Publicidad prepagada	1,809	111
Anticipos empleados (b)	222	215,188
	<u>390,338</u>	<u>543,705</u>

(a) En los años 2022 y 2021, estos importes incluyen RD\$96,769 y RD\$77,090 correspondientes a pagos anticipados para la adquisición de activo fijo, RD\$58,564 y RD\$60,219 para la adquisición de mercancía y RD\$2,657 y RD\$5,232 correspondientes a pagos anticipados para la prestación de servicios.

(b) En el 2021 se pagaron anticipos a los empleados de la bonificación del 2022.

NOTAS A LOS ESTADOS FINANCIEROS**31 de diciembre de 2022**

(Montos expresados en miles de pesos dominicanos - RD\$000)

10. Efectivo y equivalentes de efectivos

	<u>2022</u>	<u>2021</u>
Caja (a)	793	711
Bancos (b)	528,695	569,084
Depósitos a plazo (c)	5,581	5,482
Depósitos en garantía (d)	111,814	105,138
	<u>646,883</u>	<u>680,415</u>

(a) Al 31 de diciembre de 2022 y 2021, los saldos en cajas incluyen US\$6 y EU\$1 para ambos periodos.

(b) Al 31 de diciembre de 2022 y 2021, los saldos en bancos incluyen US\$2,133 y US\$2,008 respectivamente, como también EU\$29 para ambos periodos.

(c) Los certificados financieros consisten en:

	<u>2022</u>	<u>2021</u>
Administradora de Fondos de Inversión, S.A. (BHD Fondos)		
Inversión por valor inicial de US\$97 más US\$0.5 de rendimientos pagaderos mensuales, puede ser requerida en cualquier momento.	5,581	5,482
	<u>5,581</u>	<u>5,482</u>

(d) Al 31 de diciembre 2022 y 2021 los saldos en depósito en garantía incluyen US\$1,997 y US\$1,828 respectivamente, como efectivos restringidos en una cuenta Escrow Account, depósito que hay que hacer para que el préstamo del Banco Popular en dólares pueda cobrarse la cuota semestral.

11. Patrimonio de los accionistas**Capital pagado**

El capital social autorizado de la Sociedad al 30 de abril de 2021 era de RD\$4,500,000, compuesto por 45,000,000 acciones comunes con valor nominal de RD\$100 cada una, de las cuales habían 40,000,000 emitidas y en circulación para un capital suscrito y pagado de RD\$4,000,000. En la Asamblea Extraordinaria de mayo de 2021, fueron aprobado por unanimidad el aumento de capital social autorizado y el capital social suscrito y pagado de la Sociedad, ambos a la suma de RD\$13,092,610 compuesto por 130,926,100 acciones comunes con valor nominal de RD\$100 cada una. Con base a la propuesta de capitalización RD\$9,092,610, derivado del proceso de revaluación de activos de la Sociedad, fundamentado en la Ley 46-20 sobre Transparencia y Revalorización Patrimonial y sus modificaciones, aprobada para la Sociedad por la DGII en fecha 7 de mayo de 2021. A la fecha de la autorización, se realizó un pago único y definitivo del 2% aplicado sobre la base imponible determinada y según lo establece la Ley y el valor de RD\$90,926 correspondiente al 1% por el incremento en el patrimonio de la Sociedad. Ver a continuación como se distribuyen dichos efectos:

	<u>Nota</u>	<u>Efecto revalorización</u>	<u>Impuestos pagados (2%)</u>
Terrenos, edificaciones y mejoras	3	678,305	13,566
Mobiliario y equipo de transporte	3	126,579	2,532
Maquinaria y equipos	3	1,150,570	23,011
Intangibles	5	7,137,156	142,743
		<u>9,092,610</u>	<u>181,852</u>

NOTAS A LOS ESTADOS FINANCIEROS**31 de diciembre de 2022**

(Montos expresados en miles de pesos dominicanos - RD\$000)

Transferencia de acciones

Los Accionistas de la Sociedad, mediante acta de consentimiento unánime de Accionistas, suscrita en fecha 11 de abril de 2022, en virtud de dos declaraciones de traspaso por vía de permuta suscritas en fecha 8 de abril de 2022, se permutaron y transfirieron a Galiza Trading Inc. las 21,259,560 acciones de su propiedad y las cuales forman parte del capital suscrito y pagado de la Sociedad. En contraprestación, Galiza Trading Inc. permutó y entregó a los cedentes 3,047,253 acciones dentro de su capital social.

Como consecuencia de la permuta antes indicada, la composición accionaria de la Sociedad queda con un único accionista, siendo Galiza Trading Inc. propietaria de los 90,349,513 acciones de la Sociedad.

Recompra de acciones

Al 31 de diciembre de 2021, el saldo de las acciones en tesorería asciende a RD\$4,403,934, compuesta de las operaciones siguientes:

- Al 28 de mayo de 2021, la Sociedad recompró 40,576,587 acciones, las cuales se presentan como Acciones Propias en Cartera en el Estado de Cambios en el Patrimonio. Esta recompra incluye un valor pagado en exceso de RD\$8.5339 por acción. Al 31 de diciembre de 2021, el pasivo por este concepto es de RD\$181,633, el cual se encuentra registrado en el Estado de Situación Financiera como préstamos por pagar a largo plazo ver notas 12 y 26.
- Al 10 de mayo de 2021, la Sociedad vende 1,000,000 de las acciones en tesorería por RD\$145,443, esta venta incluye un valor cobrado en exceso de RD\$7.47 por acción.

Reserva legal

De acuerdo con el Artículo 47 de La Ley No. 479-08, modificada, sobre Sociedades Comerciales y Empresas Individuales de Responsabilidad Limitada, no menos del 5% de la ganancia neta anual debe ser agregado como parte de la reserva legal de la Sociedad hasta alcanzar el 10% del capital social.

Superávit por revaluación

Durante el 2021 la Sociedad realizó un proceso de revaluación de activos de la Sociedad, fundamentado en la Ley 46-20 sobre Transparencia y Revalorización Patrimonial y sus modificaciones, aprobada por la DGII en fecha 7 de mayo del 2021, generando una capitalización al patrimonio de RD\$9,092,610, sin embargo, dentro de dicha revalorización se incluyeron activos que no fueron aceptados en el proceso de capitalización por valor total de RD\$788,768 los cuales se contabilizaron dentro del patrimonio de la Sociedad como Superávit por revaluación. Al cierre de 2022 neto de la depreciación acumulada asciende a RD\$616,278 (2021: RD\$760,796), estos efectos fueron determinados mediante tasación realizada por expertos certificados y se componen de la siguiente manera:

		<u>Al 31 de diciembre de 2022</u>			
	<u>Nota</u>	<u>Efecto de superávit</u>	<u>Depreciación de activos revaluados</u>	<u>Retiros</u>	<u>Saldo de revaluación</u>
Edificaciones y mejoras en edificaciones	3	270,430	(1,053)	(665)	268,712
Mobiliario y equipo de transporte	3	145,530	(35,161)	(4,063)	106,306
Maquinaria y equipos	3	344,836	(95,522)	(8,054)	241,260
		<u>760,796</u>	<u>(131,736)</u>	<u>(12,782)</u>	<u>616,278</u>

NOTAS A LOS ESTADOS FINANCIEROS

31 de diciembre de 2022

(Montos expresados en miles de pesos dominicanos - RD\$000)

		Al 31 de diciembre de 2021		
		Efecto de	Depreciación	Saldo de
	Nota	superávit	de activos	revaluación
		revaluados	de activos	revaluación
Edificaciones y mejoras en edificaciones	3	276,516	(6,086)	270,430
Mobiliario y equipo de transporte	3	151,973	(6,443)	145,530
Maquinaria y equipos	3	360,279	(15,443)	344,836
		788,768	(27,972)	760,796

Dividendos pagados

Durante el período 2021 se realizó la aprobación y pago de dividendos mediante el Acta de consentimiento unánime de los accionistas de fecha abril 2021, la Junta de Accionistas aprobó el pago de dividendos en efectivo por RD\$75,000.

12. Préstamos a largo plazo

	2022	2021
Banco de Reserva de la República Dominicana – Banco de Servicios Múltiples		
Préstamo al 6%, pago capital al vencimiento en mayo 2024	-	200,000
Préstamo al 6%, pago capital al vencimiento en mayo 2025	-	300,000
Préstamo al 6%, pago capital al vencimiento en julio 2023	300,000	-
Préstamo al 6%, pago capital al vencimiento en marzo 2024	200,000	-
Préstamo al 6%, pago capital al vencimiento en mayo 2025	441,000	441,000
Banco Múltiple BHD León, S.A.		
Préstamo al 6.5-7%, pago capital al vencimiento en noviembre 2023	-	400,000
Préstamo al 6.5%, pago capital al vencimiento en julio 2023	400,000	-
Préstamo al 8.5%, pago capital al vencimiento en junio 2024	380,000	-
Préstamo al 6%, pago capital al vencimiento en marzo 2024	243,000	-
Préstamo al 9%, pago capital al vencimiento en junio 2025	150,000	-
Préstamo al 8.5%, pago capital al vencimiento en junio 2022	-	150,000
Préstamo al 6%, pago capital al vencimiento en julio 2023	-	243,000
Préstamo al 8.5%, pago capital al vencimiento en diciembre 2023	100,000	100,000
Banco Múltiple Vimenca, S.A.		
Préstamo al 7.5%-13%, pago capital al vencimiento en noviembre 2026	65,025	78,404
Préstamo al 7.5%, pago capital al vencimiento en diciembre 2027	-	28,000
Préstamo al 13%, pago capital al vencimiento en diciembre 2026	23,342	-
Banco Múltiple López de Haro, S.A.		
Préstamo al 7%-12%, pago capital al vencimiento en abril 2024	60,000	60,000
Banco Popular Dominicano, S.A. – Banco Múltiple		
Préstamo al 6-7%, pago capital al vencimiento en noviembre 2023	200,000	200,000
Préstamo al 6-7%, pago capital al vencimiento en noviembre 2023	300,000	300,000
Préstamo US\$60,000 al 9.39%, pagadero semestralmente a partir de junio 2023, con vencimiento en diciembre 2026 (a)	3,298,593	3,379,416
Préstamo Fondo Cerrado de Desarrollo de Propiedades Sivfic - 042		
Préstamo US\$20,000 al 9.39%, pagadero semestralmente a partir de junio 2023, con vencimiento en diciembre 2026 (a)	1,099,531	1,126,472
Préstamos con accionistas		
Documento por pagar Inversiones Freyre (Nota 11 y 26)	177,948	181,633
Sub-total	7,438,439	7,187,925
Menos: porción corriente	(1,485,973)	(150,000)
	5,952,466	7,037,925

NOTAS A LOS ESTADOS FINANCIEROS**31 de diciembre de 2022**

(Montos expresados en miles de pesos dominicanos - RD\$000)

- (a) Este crédito incluye una garantía sobre las acciones que componen el capital suscrito y pagado de César Iglesia, S.A. ("CISA"): (i) Garantía prendaria sobre el 34.14% de las acciones de CISA, propiedad de las garantes prendarias CISA, equivalentes a la cantidad de 30,843,888 acciones dentro del capital accionario suscrito y pagado de CISA (Acciones otorgadas en prenda CISA); (ii) Promesa de garantía prendaria sobre el 53.30% de las acciones propiedad de las garantes prendarias CISA, equivalentes a la cantidad de 48,156,458 dentro del capital suscrito y pagado de CISA (Acciones prometidas CISA); (iii) Cesión en garantía de los dividendos que correspondan al 100% de la totalidad de las acciones otorgadas en prenda CISA; (iv) Promesa de cesión en garantía de los dividendos que correspondan al 100% de la totalidad de las acciones prometidas CISA.

Un resumen de los vencimientos de la deuda se presenta a continuación:

	<u>2022</u>	<u>2021</u>
Al 31 de diciembre de 2023	-	1,543,000
Al 31 de diciembre de 2024	1,529,510	441,633
Al 31 de diciembre de 2025	1,342,683	441,000
Al 31 de diciembre de 2026	3,080,273	4,612,292
	<u>5,952,466</u>	<u>7,037,925</u>

El movimiento anual de la deuda se presenta a continuación:

	<u>2022</u>	<u>2021</u>
Balance inicial	9,022,973	3,732,713
Préstamos obtenidos	3,964,971	10,790,546
Préstamos pagados	(2,040,055)	(5,417,172)
Pérdida en cambio no realizada sobre deuda	(93,463)	(83,114)
Balance final	<u>10,854,426</u>	<u>9,022,973</u>

13. Cuentas por pagar

	<u>2022</u>	<u>2021</u>
Suplidores (a) (b)	2,812,355	2,189,042
Relacionadas (Nota 26)	3,022	5,302
Otras cuentas por pagar	138,135	66,811
	<u>2,953,512</u>	<u>2,261,155</u>

- (a) Al 31 diciembre 2022 y 2021 los saldos por pagar a suplidores incluyen US\$41,422 y US\$24,147, más EU\$673 y EU\$1,202, respectivamente.
- (b) Al 31 de diciembre del 2022, algunos suplidores de materias primas han ejecutado monetizaciones de estas cuentas a través de bancos internacionales que ascienden a USD9,555. Al 31 diciembre de 2021 no hubo cuentas por pagar con estas características.

NOTAS A LOS ESTADOS FINANCIEROS

31 de diciembre de 2022

(Montos expresados en miles de pesos dominicanos - RD\$000)

14. Préstamos a corto plazo

	<u>2022</u>	<u>2021</u>
Banco Popular Dominicano, S.A. – Banco Múltiple		
Préstamos al 14%, con pago a vencimiento en enero de 2023.	350,000	-
Préstamos al 8%, con pago a vencimiento en enero de 2023.	150,000	-
Préstamos al 14%, con pago a vencimiento en febrero de 2023.	19,000	-
Préstamos al 14%, con pago a vencimiento en enero de 2023	31,000	-
Préstamos al 6%, con pago a vencimiento en julio de 2022	-	90,000
Préstamos al 6%, con pago a vencimiento en julio de 2022	-	50,000
Préstamos al 6%, con pago a vencimiento en agosto de 2022	-	150,000
Préstamos al 6%, con pago a vencimiento en julio de 2022	-	210,000
Préstamos al 6%, con pago a vencimiento en agosto de 2022	-	50,000
Banco Múltiple Santa Cruz, S.A.		
Préstamo al 6.8%, con pago a vencimiento en agosto 2023.	200,000	-
Préstamo al 6.8%, con pago a vencimiento en agosto 2023.	200,000	-
Préstamo al 6.75%, con pago a vencimiento en julio 2022.	-	200,000
Préstamo al 6.75%, con pago a vencimiento en julio 2022.	-	200,000
Banco Múltiple BHD, S.A.		
Préstamo al 6%, con pago a vencimiento en marzo 2023.	50,000	-
Préstamo al 13.8%, con pago a vencimiento en diciembre 2023.	100,000	-
Préstamo al 6.0%, con pago a vencimiento en junio 2023.	100,000	-
Préstamo al 13%, con pago a vencimiento en octubre 2023.	140,000	-
Préstamo al 13.8%, con pago a vencimiento en diciembre 2023.	45,000	-
Línea de crédito por US\$4,038 al 2.88%, con pago a vencimiento en febrero 2023.	226,052	-
Línea de crédito por US\$2,703 al 2.88%, con pago a vencimiento en febrero 2023.	151,324	-
Línea de crédito por US\$3,457 al 4%, con pago a vencimiento en marzo 2023.	193,539	-
Línea de crédito por US\$618 al 4%, con pago a vencimiento en marzo 2023.	34,569	-
Línea de crédito por US\$1,811 al 4%, con pago a vencimiento en marzo 2023.	101,361	-
Línea de crédito por US\$2,000 al 6.5%, con pago a vencimiento en abril 2023.	111,964	-
Línea de crédito por US\$973 al 7.5%, con pago a vencimiento en mayo 2023.	54,457	-
Línea de crédito por US\$955 al 7.5%, con pago a vencimiento en mayo 2023.	53,479	-
Préstamo al 5%, con pago a vencimiento en marzo 2022.	-	50,000
Préstamo al 6.75%, con pago a vencimiento en diciembre 2022.	-	100,000
Préstamo al 6.0%, con pago a vencimiento en junio 2022.	-	100,000
Préstamo al 5%, con pago a vencimiento en octubre 2022.	-	140,000
Préstamo al 5%, con pago a vencimiento en junio 2022.	-	45,000
Banco Múltiple Promerica de la República Dominicana, S.A.		
Préstamo al 5.50%, con pago a vencimiento en marzo 2023.	120,000	120,000
Banco Múltiple Vimenca, S.A.		
Préstamo al 6.80%, con pago a vencimiento en noviembre 2021.	-	110,000
Préstamo al 13%, con pago a vencimiento en noviembre 2022.	110,000	-
Préstamo Fondo Cerrado de Desarrollo de Propiedades Sivfic - 042		
Préstamo por US\$3,500 al 4.95%, con pago a vencimiento en junio 2023.	195,937	-
Préstamo por US\$3,000 al 4.95%, con pago a vencimiento en junio 2023	167,945	-
Préstamo por US\$3,500 al 4.95%, con pago a vencimiento en junio 2023	195,937	-
Préstamos accionistas (nota 26)		
Préstamos recibidos de accionistas con tasa variable acorde a condiciones del mercado	314,423	220,048
Sub-total	3,415,987	1,835,048
Más: porción corriente de deuda largo plazo	1,485,973	150,000
	<u>4,901,960</u>	<u>1,985,048</u>

NOTAS A LOS ESTADOS FINANCIEROS**31 de diciembre de 2022**

(Montos expresados en miles de pesos dominicanos - RD\$000)

15. Retenciones y acumulaciones por pagar

	<u>2022</u>	<u>2021</u>
ITBIS retenido	106,014	69,730
Acumulaciones de gastos no facturados	30,996	38,998
Sueldo por pagar	39,121	-
ISR retenido	24,262	54,717
Seguro por pagar	24,765	22,304
Infotep	1,690	2,468
Préstamos empleados por pagar	-	539
Otros	13,267	31,101
	<u>240,115</u>	<u>219,857</u>

16. Provisiones

	<u>2022</u>	<u>2021</u>
Pasivo laboral (a)	192,169	155,267
Reservas de rappel (b)	46,231	23,406
	<u>238,400</u>	<u>178,673</u>

- (a) Corresponde a la provisión por preaviso y cesantía que la Sociedad posee con los empleados que forman parte del Sindicato Autónomo de Trabajadores, estas provisiones son liquidadas al momento de terminar el contrato de trabajo. Un resumen del movimiento de la provisión de los beneficios a empleados durante los años terminados el 31 de diciembre, es como sigue:

	<u>2022</u>	<u>2021</u>
Saldo inicial	155,267	126,144
Costo de servicio	56,558	60,048
Beneficios pagados	(19,656)	(30,925)
Balance final	<u>192,169</u>	<u>155,267</u>

- (b) Corresponden a incentivos a los clientes con acuerdos comerciales que cierran el último mes del año. El valor de la provisión está basado en las metas que tenga cada cliente y se reserva el valor máximo que le corresponde, según el acuerdo firmado. Los pagos se realizan en los dos meses posteriores al cierre de año. Ver el movimiento de estas durante los años terminados el 31 de diciembre a continuación:

	<u>2022</u>	<u>2021</u>
Saldo inicial	23,406	26,973
Provisiones realizadas	42,046	22,698
Provisiones utilizadas	(19,221)	(26,265)
Balance final	<u>46,231</u>	<u>23,406</u>

NOTAS A LOS ESTADOS FINANCIEROS

31 de diciembre de 2022

(Montos expresados en miles de pesos dominicanos - RD\$000)

17. Otros pasivos corrientes

	<u>2022</u>	<u>2021</u>
Avances recibidos de clientes	28,347	26,622
Otros (a)	850	1,669
	<u>29,197</u>	<u>28,291</u>

(a) Corresponde anticipo de asociado para inversión en publicidad de sus productos.

18. Ingresos de actividades ordinarias / costo de venta

	<u>2022</u>	<u>2021</u>
<u>Ingresos de actividades ordinarias</u>		
Alimentos (a)	10,455,884	8,347,122
Limpieza del hogar	5,909,652	4,847,327
Higiene personal	3,986,976	2,921,748
Descuentos por pronto pago	(143,191)	(161,408)
	<u>20,209,321</u>	<u>15,954,789</u>
<u>Costo de venta</u>		
Alimentos	(8,597,539)	(6,805,878)
Limpieza del hogar	(4,832,945)	(3,813,241)
Higiene personal	(2,891,423)	(2,025,532)
	<u>(16,321,907)</u>	<u>(12,644,651)</u>
Margen Bruto	<u>3,887,414</u>	<u>3,310,138</u>

(a) Durante el 2022, se incluyen los ingresos de subvención gubernamental por subsidio al precio de los productos relacionados a la harina pagados por el Ministerio de Industria y Comercio y MyPymes por valor de RD\$219,807.

19. Gastos de cadena de suministros

	<u>2022</u>	<u>2021</u>
Beneficios y remuneraciones al personal	355,003	217,458
Transporte y flete	166,892	206,437
Depreciación	111,092	93,492
Energía (electricidad y combustible)	109,649	76,051
Mantenimiento y reparaciones	69,829	67,055
Amortización de activos por derecho de uso (Ver nota 4)	62,135	26,638
Alquiler	52,252	10,919
Seguros generales	17,958	24,442
Material de operaciones	11,411	11,423
Servicios de limpieza y vigilancia	7,729	10,981
Licencias y software	6,816	5,188
Viajes	5,539	2,468
Servicios de oficina	5,240	3,343
Honorarios profesionales	134	1,548
Obsolescencia de inventario (ver nota 7)	(2,166)	211
Otros gastos	17,894	2,307
	<u>997,407</u>	<u>759,961</u>
Transferencia a fletes internos	<u>(32,902)</u>	<u>(40,775)</u>
	<u>964,505</u>	<u>719,186</u>

NOTAS A LOS ESTADOS FINANCIEROS**31 de diciembre de 2022**

(Montos expresados en miles de pesos dominicanos - RD\$000)

20. Gastos de mercadeo y ventas

	<u>2022</u>	<u>2021</u>
Beneficios y remuneraciones al personal	618,864	391,602
Transporte y flete	382,495	284,163
Publicidad y promociones	261,266	96,262
Incentivo a clientes	77,083	27,576
Gastos de incobrables (Nota 8)	62,538	-
Energía (electricidad y combustible)	31,815	23,466
Depreciación	26,592	29,616
Honorarios profesionales	23,098	5,604
Mantenimiento y reparaciones	20,747	12,495
Servicios a terceros	19,652	11,103
Material de operaciones	8,515	3,358
Viajes	8,254	3,455
Servicios de oficina	6,085	4,244
Alquiler	4,418	3,473
Seguros generales	3,523	4,888
Licencias y software	1,576	1,352
Servicios de limpieza y vigilancia	1,234	973
Otros gastos	6,135	4,874
	<u>1,563,890</u>	<u>908,504</u>

21. Gastos de soporte

	<u>2022</u>	<u>2021</u>
Beneficios y remuneraciones al personal	1,285,290	887,248
Energía (electricidad y combustible)	845,569	769,196
Depreciación	355,557	341,490
Mantenimiento y reparaciones	354,879	240,517
Seguros generales	80,292	88,141
Material de operaciones	76,388	63,058
Servicios de limpieza y vigilancia	20,405	26,763
Obsolescencia de inventario (ver nota 7)	2,043	417
Otros gastos	37,471	30,097
	<u>3,057,894</u>	<u>2,446,927</u>

Transferencias al costo de ventas

Beneficios y remuneraciones	(1,096,163)	(763,027)
Carga Fabril	(877,620)	(759,298)
Depreciación (a)	(360,294)	(315,988)
Mantenimiento	(296,939)	(227,693)
Otros directos de producción	(158,520)	(169,263)
	<u>(2,789,536)</u>	<u>(2,235,269)</u>
	<u>268,358</u>	<u>211,658</u>

NOTAS A LOS ESTADOS FINANCIEROS**31 de diciembre de 2022**

(Montos expresados en miles de pesos dominicanos - RD\$000)

(a) Ver conciliación de todo el gasto de depreciación a continuación:

	<u>2022</u>	<u>2021</u>
Edificios y mejoras	111,223	86,639
Maquinarias y equipos	273,067	258,413
Equipo de transporte	79,084	85,237
Equipo de oficina, computo, laboratorio y seguridad industrial	49,725	47,491
	<u>513,099</u>	<u>477,780</u>
Costo y mejoras	(359,184)	(315,988)
Flete interno	(32,902)	(40,775)
	<u>(392,086)</u>	<u>(356,763)</u>
Depreciación en gastos operativos	<u>121,013</u>	<u>121,017</u>

22. Gastos generales y administrativos

	<u>2022</u>	<u>2021</u>
Beneficios y remuneraciones al personal	381,055	279,098
Honorarios profesionales (a)	148,693	127,045
Licencias y software	42,735	38,140
Depreciación	19,858	13,182
Energía (electricidad y combustible)	11,658	8,292
Mantenimiento y reparaciones	6,248	4,585
Servicios de oficina	5,539	4,172
Seguros generales	4,727	-
Servicios de limpieza y vigilancia	4,587	5,688
Alquiler	1,902	13,911
Viajes	1,051	695
Material de operaciones	947	980
Transporte y flete	695	598
Obsolescencia de inventario (ver nota 7)	-	7,884
Otros gastos	7,393	8,062
	<u>637,088</u>	<u>512,332</u>

(a) Incluye en 2021, servicios profesionales y legales requeridos para completar los procesos siguientes:

(a) Revalorización patrimonial, (b) Compra acciones Perla del Adriático e Inversiones Freyre, (c) Contratos de préstamos US\$80 MM Citibank y luego pagado por Banco Popular, entre otros.

NOTAS A LOS ESTADOS FINANCIEROS**31 de diciembre de 2022**

(Montos expresados en miles de pesos dominicanos - RD\$000)

23. Otros gastos

	<u>2022</u>	<u>2021</u>
Gastos de impuestos (a)	(221,204)	(285,395)
Perdida de inventario (b)	(159,563)	(12,066)
Proporción ITBIS pagado en operaciones	(29,435)	(22,363)
Otros (c)	(56,150)	(4,525)
Otros gastos de importación	(19,738)	(4,668)
	<u>(486,090)</u>	<u>(329,017)</u>

- (a) Incluye el pago por acuerdo transaccional y desistimiento de acciones que surge de que La Sociedad de fecha 7 de enero de 2022 con la Dirección General de Impuestos Internos, basado en el proceso de revisión fiscal por el Impuesto sobre Transferencias de Bienes Industrializados y Servicios (ITBIS) de operaciones gravadas no declaradas por promociones y ofertas de los períodos comprendidos entre el 2018 a 2020, dicho acuerdo fue por un valor total de RD\$160,289.
- (b) Corresponde principalmente a ajustes por conteos de inventarios relacionados al período 2022 y desperdicios de inventarios, algunos de las cuales fueron vendidas a valor residual de reciclados.
- (c) Incluye el costo de financiamiento por pagos aplazados a proveedores de materia prima (ver acápite b de la nota 13).

24. Otros ingresos

	<u>2022</u>	<u>2021</u>
Ingresos ventas por desperdicios	31,337	25,645
Ingresos servicios a terceros	24,886	27,951
Otros ingresos	25,634	31,260
Ganancia en baja de activos fijos	22	3,153
	<u>81,879</u>	<u>88,009</u>

25. Resultado financiero neto

	<u>2022</u>	<u>2021</u>
<u>Ingresos:</u>		
Intereses ganados	41,527	44,261
Efecto cambio en operaciones	154,330	39,312
Sub-Total:	<u>195,857</u>	<u>83,573</u>
<u>Gastos:</u>		
Interés sobre préstamos bancarios	(625,131)	(396,941)
Gastos financieros derecho activo en uso	(4,927)	-
Comisiones y cargos bancarios	(60,714)	(35,103)
Intereses accionistas (Nota 26)	(17,065)	(19,551)
Sub-Total:	<u>(707,837)</u>	<u>(451,595)</u>
	<u>(511,980)</u>	<u>(368,022)</u>

César Iglesias, S.A. (Subsidiaria de Galiza Trading, Inc.)

Estados Financieros

NOTAS A LOS ESTADOS FINANCIEROS**31 de diciembre de 2022**

(Montos expresados en miles de pesos dominicanos - RD\$000)

26. Saldos y transacciones con relacionadas

La Sociedad realiza transacciones con empresas relacionadas, correspondientes ventas de productos y a la adquisición de servicios, préstamos, entre otras.

	<u>2022</u>	<u>2021</u>
Transacciones:		
<u>Servicios recibidos y compras:</u>		
La Colonial, S.A.	104,812	124,638
Alma Iglesias & Asociados, S. R.L.	-	28,959
Accionistas y Relacionados (Intereses) (Difiere de la nota 25)	16,044	24,996
Banco BHD (Intereses y servicios)	162,282	103,332
Banco de Ahorro y Crédito Unión, S.A.	836	678
Cesar Armenteros	700	-
Carmen María Armenteros	600	-
Manuel Armenteros	300	-
Miguel E. Feris	700	-
Alexia Feris	400	-
Jesús Manuel Feris	600	-
	<u>287,274</u>	<u>282,603</u>
<u>Ingresos por ventas, servicios, reclamaciones e intereses:</u>		
Galiza Trading Inc.	35,156	12,761
La Colonial, S.A. (Ingresos por reclamación)	14,253	33,657
Ing. Jesús Manuel Feris	302	718
Manuel Armenteros	238	360
Yira Feris	255	289
Ing. Miguel Feris	230	275
La Colonial, S.A. (Venta de productos)	215	51
Carmen María Armenteros	90	89
Los Orígenes Power Plant, S.R.L.	88	82
Conservatorio de danzas Alina Abreu. S.R.L.	41	49
Cesar Armenteros	32	18
Alexia Feris	20	26
Ana Judith Alma	-	40
Xiomara Iglesias	-	27
Cesar Iván Feris Iglesias	-	66
Ferretería Alma Caribe, S.R.L.	-	150
Ofar, S.R.L.	-	18
Rosalía Rivas de Armenteros	-	44
María del Pilar Ferrus	-	11
	<u>50,920</u>	<u>48,731</u>

NOTAS A LOS ESTADOS FINANCIEROS**31 de diciembre de 2022**

(Montos expresados en miles de pesos dominicanos - RD\$000)

26. Saldos y transacciones con relacionadas (continuación)

	<u>2022</u>	<u>2021</u>
<u>Transacciones:</u>		
<u>Venta de acciones:</u>		
Berol, S.A.	-	75,449
Bermillo, S.R.L.	-	69,994
	<u>-</u>	<u>145,443</u>
<u>Recompra de acciones:</u>		
Galiza Trading Inc.	-	2,659,587
Inversiones Freyre	-	221,057
Perla del Adriático	-	1,523,274
Cesar Alma	-	4
Antonio Alma	-	4
Ana J. Alma	-	4
Alejandro Alma	-	4
	<u>-</u>	<u>4,403,934</u>
	<u>-</u>	<u>4,403,934</u>
	<u>2022</u>	<u>2021</u>
<u>Saldos:</u>		
<u>Cuentas por cobrar:</u>		
La Colonial, S.A.	88	-
Ing. Jesús Manuel Feris	75	-
Carmen María Armenteros	60	-
Cesar Armenteros	50	-
Ing. Miguel Feris Chalas	49	76
Manuel Armenteros	27	-
Alexia Feris	26	7
Conservatorio de danzas Alina Abreu. S.R.L.	14	-
Los Orígenes Power Plant, S.R.L.	1	24
Cesar Iván Feris Iglesias	-	1
Galaica	-	1
	<u>390</u>	<u>109</u>
	<u>390</u>	<u>109</u>
<u>Documentos por cobrar:</u>		
Galiza Trading Inc. (a)	693,798	482,716
	<u>693,798</u>	<u>482,716</u>
	<u>693,798</u>	<u>482,716</u>

- (a) Corresponde a un préstamo otorgado a Galiza Trading Inc., de Cesar Iglesias, S.A. en fecha de 31 de mayo de 2021 a una tasa de interés anual de 6%, se obliga a saldar la totalidad de la Deuda, incluyendo los intereses devengados de la misma, mediante un único pago total en fecha o antes del 31 de mayo de 2026, es decir, dentro de un plazo de 5 años. Durante el 2022 se adicionaron transacciones por el mismo concepto y bajo la misma modalidad del acuerdo firmado por valor de RD\$211,082, incluyendo los intereses devengados de la misma.

NOTAS A LOS ESTADOS FINANCIEROS**31 de diciembre de 2022**

(Montos expresados en miles de pesos dominicanos - RD\$000)

26. Saldos y transacciones con relacionadas (continuación)Documentos por pagar:

Inversiones Freyre (b)	177,948	181,633
	177,948	181,633

Cuentas por pagar:

La Colonial, S.A.	52	5,302
Ing. Miguel Feris	630	-
Cesar Armenteros	630	-
Manuel Armenteros	270	-
Carmen María Armenteros	540	-
Alexia Feris	360	-
Ing. Jesús Manuel Feris	540	-
	3,022	5,302

- (b) Corresponde a un pagaré notarial por la compra y venta de acciones, firmado en fecha de 28 de mayo de 2021, por valor de US\$3,179 a una tasa de interés anual de 6%, se obliga a saldar la totalidad de la Deuda, incluyendo los intereses devengados de la misma, mediante un único pago total en fecha o antes del 28 de mayo de 2024, es decir, dentro de un plazo de 3 años.

Documentos por pagar funcionarios: (c)

	2022	2021
César N. Armenteros	98,801	65,000
Miguel E. Feris Chalas	38,970	16,250
Dafnes A. Chalas	32,500	32,500
María del Pilar Ferrus	32,224	32,224
Manuel Armenteros	20,573	-
Yira C. Feris Chalas	16,250	16,250
Ing. Jesús Manuel Feris	14,923	-
Carmen María Armenteros	12,275	-
Alexia Feris	10,721	-
Galaica, S.A.	3,962	3,962
César Iván Feris Iglesias	33,224	33,224
Inversiones Arriva, S.A.	-	20,638
	314,423	220,048

Compensaciones al personal clave de la administración:

Prestaciones laborales (d)	115,500	-
Regalía pascual y bonificación	113,556	24,079
Salarios	82,274	73,685
Cargas sociales	5,491	5,183
Otros	1,822	39,081
	318,643	142,028

- (c) Los contratos de préstamos con los accionistas se renuevan con frecuencia de duración de uno a dos años. Los renovados al 31 diciembre 2021 tienen una vigencia de 12 meses. Generan rendimiento que son pagados mensualmente sobre la base del promedio trimestral del interés del mercado por inversiones similares.

- (d) Corresponden a prestaciones de ejecutivos relacionados, a raíz del proceso de reorganización de la administración de la Sociedad.

NOTAS A LOS ESTADOS FINANCIEROS**31 de diciembre de 2022**

(Montos expresados en miles de pesos dominicanos - RD\$000)

27. Administración de riesgos financieros

La gestión del riesgo financiero es evaluada por la Administración de la Sociedad bajo la supervisión de la Oficina Principal.

Las operaciones de la Sociedad están expuestas a una variedad de riesgos financieros: riesgos de mercado (que incluye el riesgo cambiario y riesgo de tasa de interés), riesgo de crédito y riesgo de liquidez.

Riesgo de mercado*a. Riesgo cambiario*

El riesgo cambiario consiste en el reconocimiento de diferencias cambiarias en los ingresos y gastos de la Sociedad, resultantes de variaciones en los tipos de cambio entre la moneda funcional y la respectiva moneda extranjera. El riesgo máximo depende de la posición neta en moneda extranjera según el tipo de cambio vigente a la fecha del reporte.

La Sociedad tiene operaciones originadas en dólar estadounidense (US\$) y euro (€), por lo tanto, está expuesta a riesgo de fluctuación en los tipos de cambio que afectan activos y pasivos denominados en dichas monedas. El tipo de cambio utilizado para convertir activos y pasivos por RD\$1 a cada moneda fue como se muestra a continuación:

Moneda	Tasa de cambio	
	2022	2021
Dólar	55.9819	57.1413
Euro	59.7148	64.7780

La exposición de la Sociedad al riesgo de moneda extranjera es la siguiente:

	31 de diciembre de 2022			
	US\$	Equivalentes a RD\$	Euro	Equivalentes a RD\$
Activos				
Efectivo y equivalentes de efectivo	4,236	237,112	28	1,714
Cuentas por cobrar	3,236	181,175	-	-
Total activos	<u>7,472</u>	<u>418,287</u>	<u>28</u>	<u>1,714</u>
Pasivos				
Préstamos por pagar	(83,445)	(4,671,423)	-	-
Cuentas por pagar a proveedores	(41,422)	(2,318,879)	(673)	(40,198)
Total pasivos	<u>(124,867)</u>	<u>(6,990,302)</u>	<u>(673)</u>	<u>(40,198)</u>
Posición monetaria neta	(117,395)	(6,572,015)	(645)	(38,484)

NOTAS A LOS ESTADOS FINANCIEROS**31 de diciembre de 2022**

(Montos expresados en miles de pesos dominicanos - RD\$000)

27. Administración de riesgos financieros (continuación)

	31 de diciembre de 2021			
	US\$	Equivalentes a RD\$	Euro	Equivalentes a RD\$
Activos				
Efectivo y equivalentes de efectivo	3,940	225,146	28	1,860
Cuentas por cobrar	1,861	106,306	-	-
Gastos pagados por anticipado	1,840	105,147	390	25,240
Total activos	<u>7,641</u>	<u>436,599</u>	<u>418</u>	<u>27,100</u>
Pasivos				
Préstamos por pagar	(83,179)	(4,752,937)	-	-
Cuentas por pagar a proveedores	(24,147)	(1,379,812)	(1,202)	(77,876)
Total pasivos	<u>(107,326)</u>	<u>(6,132,749)</u>	<u>(1,202)</u>	<u>(77,876)</u>
Posición monetaria neta	<u>(99,685)</u>	<u>(5,696,150)</u>	<u>(784)</u>	<u>(50,776)</u>

Basado en la exposición de moneda extranjera descrita en el cuadro anterior, una variación hipotética de 5% en el tipo de cambio RD\$/US\$ y RD\$/€ y manteniendo todas las otras variables constantes, resultaría en un efecto al estado de resultados como se distribuye a continuación.

	2022	2021
Moneda		
Dólares	(328,601)	(284,808)
Euros	(1,924)	(2,539)

Riesgo de tasa de interés

El riesgo de tasa de interés es el riesgo de que el valor razonable o los flujos de efectivo futuros de un instrumento financiero puedan fluctuar como consecuencia de las variaciones en la tasa de interés de mercado. La Sociedad está expuesta a este riesgo de cambio en la tasa de interés de la deuda por pagar

Basado en la exposición al riesgo de tasa de interés de las deudas por pagar, una variación hipotética de 10% en la tasa de interés y manteniendo todas las otras variables constantes, resultaría en un efecto al estado de resultados al 31 de diciembre de 2022 por RD\$75,284 (2021: RD\$39,694).

NOTAS A LOS ESTADOS FINANCIEROS**31 de diciembre de 2022**

(Montos expresados en miles de pesos dominicanos - RD\$000)

27. Administración de riesgos financieros (continuación)**Riesgo de crédito**

El riesgo de crédito se origina principalmente del efectivo (depósitos en bancos) consiste en que la contraparte sea incapaz de hacer frente a la obligación contraída, ocasionando pérdidas financieras a la Sociedad.

Para la Administración del riesgo de crédito en depósitos en bancos, la Sociedad solamente realiza transacciones con entidades financieras locales y extranjeras que son reconocidas y con indicadores de solidez y solvencia adecuadas. Al 31 de diciembre de 2022 y 2021, la calificación crediticia de los activos financieros, específicamente efectivo, puede ser evaluada por referencia a la calificación de crédito de las instituciones financieras receptoras según se muestra a continuación:

	<u>2022</u>	<u>2021</u>
Efectivo en bancos		
AA+	330,439	383,105
A+	113,563	-
AAA	38,937	58,091
AA	-	75,245
A-	5,581	1,741
BBB+	5,565	17,696
BBB	40,191	38,688
	<u>534,276</u>	<u>574,566</u>
Efectivo en caja	793	711
Depósitos en garantía	111,814	105,138
	<u>646,883</u>	<u>680,415</u>

Riesgo de liquidez

El riesgo de liquidez es el riesgo de que la Sociedad no cumpla con sus obligaciones financieras conforme su vencimiento. La política de la Sociedad para administrar ese riesgo es, en la medida de lo posible, mantener suficiente liquidez para cumplir con todos los pasivos exigibles, tanto bajo condiciones normales como de crisis económica, sin tener que incurrir en pérdidas inaceptables o correr el riesgo de perjudicar la reputación de la Sociedad.

La Sociedad monitorea los requerimientos de flujos de efectivo para optimizar el retorno del efectivo en las inversiones. Generalmente la Sociedad mantiene suficientes fondos para cumplir con los gastos operacionales esperados por un período de 30 días, esto excluye el impacto potencial de circunstancias extremas que no pueden ser predecibles razonablemente, tales como desastres naturales u otros.

NOTAS A LOS ESTADOS FINANCIEROS**31 de diciembre de 2022**

(Montos expresados en miles de pesos dominicanos - RD\$000)

27. Administración de riesgos financieros (continuación)

Los vencimientos contractuales de los pasivos financieros al 31 de diciembre de 2022 y 2021, se indican a continuación:

	<u>De 0 a 6 meses</u>	<u>De 6 a 12 meses</u>	<u>De 12 meses o más</u>
31 de diciembre de 2022			
Deuda a corto y largo plazo	2,509,549	2,392,411	5,952,466
Pasivos por derecho de uso corto y largo plazo	16,656	-	-
Cuentas por pagar	2,953,512	-	-
Otros pasivos corrientes	29,187	-	-
Impuesto sobre la renta por pagar	249,353	-	-
Acumulaciones y retenciones por pagar	240,115	-	-

	<u>De 0 a 6 meses</u>	<u>De 6 a 12 meses</u>	<u>De 12 meses o más</u>
31 de diciembre de 2021			
Deuda a corto y largo plazo	685,048	1,300,000	7,037,925
Pasivos por derecho de uso corto y largo plazo	31,359	32,150	66,752
Cuentas por pagar	2,261,155	-	-
Otros pasivos corrientes	28,291	-	-
Impuesto sobre la renta por pagar	197,124	-	-
Acumulaciones y retenciones por pagar	219,857	-	-

Riesgo de capital

El objetivo de la Sociedad en la Administración del capital es salvaguardar la capacidad de la Sociedad para continuar como una empresa en marcha con el fin de generar rentabilidad para los accionistas y mantener una estructura óptima de capital para reducir el costo de capital.

La Sociedad administra su estructura de capital y realiza ajustes basada en cambios en las condiciones económicas. La Sociedad no tiene restricciones para el manejo de su capital.

La deuda neta se calcula como el total de deuda que se muestra en el estado de situación financiera menos el efectivo. El capital es definido por la administración como el patrimonio de la Sociedad. Ese ratio se calcula dividiendo la deuda neta entre el total capital.

Durante el año 2022 la estrategia de la Sociedad, que permaneció sin cambios desde el año 2021, fue mantener la razón financiera de "ratio de deuda neta sobre capital" menor de 100%.

El ratio de deuda neta sobre capital al 31 de diciembre de 2022 y 2021 es como sigue:

	<u>2022</u>	<u>2021</u>
Total, deuda	10,854,426	9,022,973
Menos: efectivo y equivalentes de efectivo	(646,883)	(680,415)
Deuda neta	10,207,543	8,342,558
Total, cuentas de patrimonio de los accionistas	11,086,388	11,797,587
Ratio deuda neta sobre patrimonio de los accionistas	<u>92.07%</u>	<u>70.71%</u>

NOTAS A LOS ESTADOS FINANCIEROS**31 de diciembre de 2022***(Montos expresados en miles de pesos dominicanos - RD\$000)***28. Estimaciones del valor razonable**

El efectivo, las cuentas por cobrar, deuda a corto plazo, cuentas por pagar y acumulaciones y otros por pagar, se miden sobre la base del aproximado de sus valores en libros debido al corto tiempo de vencimiento de esos instrumentos.

A continuación, se presenta una comparación del valor en libros y los valores razonables de los instrumentos financieros de la Sociedad, excepto aquellos en los que el valor en libros es aproximadamente similar al valor razonable:

	31 de diciembre de 2022		
	Fecha de Valuación	Importe en Libros	Técnica de Valoración Observable (Nivel 2)
Pasivos financieros			
Préstamos por pagar (incluye porción no corriente)	31/12/2022	10,854,426	10,854,426
Pasivos por derecho de uso (incluye porción no corriente)	31/12/2022	16,656	16,656
	31 de diciembre de 2021		
	Fecha de Valuación	Importe en Libros	Técnica de Valoración Observable (Nivel 2)
Pasivos financieros			
Préstamos por pagar (incluye porción no corriente)	31/12/2021	9,022,973	9,022,973
Pasivos por derecho de uso (incluye porción no corriente)	31/12/2021	130,261	130,261

29. Compromisos

La Sociedad asume riesgos en el curso ordinario de su negocio, derivados principalmente de la interpretación de la legislación fiscal vigente que es aplicable por prácticas usuales en la industria en que opera. La Gerencia no considera que los pasivos, si los hubiera, concernientes a estos asuntos, puedan afectar materialmente la situación financiera y el resultado de sus operaciones, como consecuencia de las eventuales revisiones a las que ésta pueda someterse.

La Sociedad puede, de tiempo en tiempo, estar involucrada en procedimientos legales, acciones regulatorias, reclamaciones y litigios surgidos en el curso normal del negocio. La Gerencia de la Sociedad no espera que estos asuntos tengan un efecto material adverso sobre los estados financieros de la Sociedad.

NOTAS A LOS ESTADOS FINANCIEROS

31 de diciembre de 2022

(Montos expresados en miles de pesos dominicanos - RD\$000)

29. Compromisos (continuación)

Obligaciones por contratos de financiamiento

En el contrato firmado con Banco Popular por el préstamo de US\$80,000 a una tasa de interés de 4.99% y vencimiento en diciembre 2026 (ver nota 12), se establecen obligaciones especiales que la Sociedad debe cumplir y llevar a cabo durante la vigencia de la deuda y en caso de su violación se considera una causa de incumplimiento. Por tanto, se deberá cumplir con los siguientes:

- a) La Sociedad no podrá sin el consentimiento previo, expreso y escrito del Banco:
 - I. Vender, ceder, arrendar o liquidar sus activos no corrientes por un total o global superior a US\$10,000 durante la vida del préstamo.
 - II. Aceptar nuevos accionistas sin autorización previa y por escrito del Banco, con excepción de; (1) la recomposición accionaria de la Sociedad que se llevará a cabo a no más tardes de los 15 días hábiles contados a partir de la firma del contrato, de la cual resultará que las garantes prendarias CISA mantengan el 87.44% de la totalidad de acciones suscritas y pagadas de la Sociedad, (2) la Oferta pública de Acciones que realizará la Sociedad siempre y cuando Las Garantes Prendarias CISA mantengan el 61.21% de las acciones suscritas y pagadas de la Sociedad.
 - III. Sin perjuicio de lo anterior, permitir un cambio en el Control o un cambio en la estructura societaria de la Sociedad o de su negocio, incluyendo, pero no limitado a; (1) los permisos y licencias para llevar a cabo sus actividades, (2) la operación o administración de sus actividades, o (3) los activos relacionados a su empresa.
- b) Informar inmediatamente por escrito con acuse de recibo, que se conoce la ocurrencia o existencia de cualquier causa de incumplimiento del presente contrato o de los demás documentos relacionados con el préstamo, y sobre cualquier hecho o situación que potencialmente pueda conllevar u ocasionar un incumplimiento bajo este contrato o la ocurrencia de cualquier causa de incumplimiento.
- c) Utilizar los fondos del crédito exclusivamente para los fines establecidos en el contrato.
- d) La Sociedad no podrá incurrir en nuevas deudas, préstamos u obligaciones por un monto superior a US\$10,000 en agregado adicional al balance de los préstamos que mantenga al cierre del 31 de diciembre de 2021 sin autorización del Banco, la cual solo sería rechazada en el caso que; (1) exista o haya existido una causa de incumplimiento del contrato, (2) la deuda no haya otorgado garantías aceptables para el Banco como garantía del pago del préstamo, sus intereses y accesorios, que cubran como mínimo la misma proporción del crédito que pretenden tomar, o (3) la Sociedad no haya realizado una notificación previa y escrita al Banco.
- e) La Sociedad se compromete a no ofertar condiciones y términos, así como garantías más favorables a otros acreedores en deudas futuras de préstamos a término, sin previo acuerdo por escrito de otorgar al préstamo un tratamiento equivalente.
- f) La Sociedad no podrá contraer deudas con accionistas o socios o empresas relacionadas, excepto en los casos en que la nueva deuda sea subordinada al pago del préstamo, caso en el que deberá realizar una notificación previa y escrita al Banco.
- g) La Sociedad podrá declarar y distribuir dividendos siempre y cuando; (1) no exista o haya existido una causa de incumplimiento, y (2) se encuentre y se mantenga luego de realizado el pago en cumplimiento con los indicadores financieros establecidos en el presente contrato.
- h) La Sociedad y las garantes prendarias CISA entregaran al Banco:
 - I. Estados financieros auditados de la Sociedad, dentro de los 120 días calendarios inmediatamente siguientes al cierre del ejercicio fiscal, los cuales deberán ser elaborados acorde a las normas IFRS o RD-GAAP, en pesos dominicanos, y deberán incluir el dictamen de una oficina de auditores autorizada por el Instituto de Auditores de la República Dominicana y certificación del CFO (Gerente Financiero) o cargo equivalente en relación con el cumplimiento de los índices financieros establecidos.
 - II. Estados Financieros interinos trimestrales de la Sociedad dentro de los 60 días después de cada trimestre.
 - III. La Sociedad entregará al Banco, dentro de los 30 días que sigan a su solicitud, detalle de cuentas por cobrar y por pagar, y otras informaciones operativas relevantes que sean requeridas por este.

NOTAS A LOS ESTADOS FINANCIEROS

31 de diciembre de 2022

(Montos expresados en miles de pesos dominicanos - RD\$000)

29. Compromisos (continuación)

- i) La Sociedad no podrá iniciar ningún proceso de fusión, adquisición de empresas, escisión o reorganización corporativa, sin la previa notificación escrita al Banco, con excepción de lo establecido en el artículo vigesimoséptimo (27) (b) (ii) del contrato.
- j) La Sociedad no suscribirá ni consentirá ningún contrato de préstamo o acuerdo con terceros que tenga por objeto o por efecto directo comprometer, enajenar, gravar o ceder en todo o en parte sus ingresos, sin el consentimiento previo, expreso y escrito del Banco.
- k) La Sociedad deberá obtener, cumplir y mantener vigentes las licencias, aprobaciones y permisos necesario para desarrollar su actividad comercial.
- l) La Sociedad contratará y mantendrá durante la vigencia del préstamo una firma de auditores externos de reconocido prestigio, que sea aceptable para el Banco.
- m) La Sociedad adoptará y mantendrá controles, procedimientos, métodos, sistemas de información gerencial y mecanismos financieros-contables siguiendo siempre las normas de contabilidad y auditoría generalmente aceptadas, a fin de garantizar al Banco el pago de los compromisos asumidos por la Sociedad en virtud del presente Contrato en referencia;
- n) La Sociedad realizará sus mejores esfuerzos para no permitir embargo sobre sus activos, en el entendido de que cualquier embargo realizado a la Sociedad por un monto de US\$1,000 o mayor, deberá ser notificado al Banco dentro de los tres (3) días de haber recibido el acto de notificación embargo correspondiente;
- o) La Sociedad no podrá otorgar garantías a terceros ni hacer avances o préstamos a terceros, sin la autorización previa y por escrita del Banco, por un monto mayor a US\$10,000, sin previa autorización de este;
- p) La Sociedad se subordinará a las comisiones ordinarias del Banco en caso de enmienda o reformulación del contrato;
- q) La Sociedad se compromete y obliga a mantener indemne al Banco ante cualquier demanda civil y/o penal que sea interpuesta en su contra por cualquier tercero; cuyo objeto guarde relación directa con el préstamo otorgado mediante el presente acto, que le sea imputable y que resulte de una sentencia con la autoridad de la cosa irrevocablemente juzgada o cualquier otra decisión que sea ejecutoria de inmediato o no obstante cualquier recurso;
- r) Ni la Sociedad ni las Garantías Prendarias Cisa podrán transferir, ceder o de cualquier forma traspasar total o parcialmente cualesquiera de los derechos y obligaciones establecidos en el presente Contrato de Préstamo, sin la autorización previa de los Bancos.
- s) La Sociedad reconoce que deberá obtener la aprobación previa y escrita del Banco para el caso en que deseen proponer un cambio en la Tasa de Interés, la forma de amortización o el término de los Préstamos; en el entendido de que sin dicha aprobación del banco la propuesta no será materializada;
- t) La Sociedad no podrá realizar inversiones en otras compañías, incluyendo instrumentos de deuda y de capital, sin previa autorización, expresa y escrita del Banco;
- u) La Sociedad comunicará con antelación por escrito al Banco, su deseo de estructurar cualquier refinanciamiento o emisión de bonos y/o de acciones en el mercado de valores dominicano durante la vida de los Préstamos, concediéndole al Banco la posibilidad de igualar las condiciones y el precio otorgado por cualquier competidor;
- v) La Sociedad mantendrá una clasificación regulatoria mínima de "B" durante la vigencia de los Préstamos bajo los criterios de la Superintendencia de Bancos de la República Dominicana. En caso de que la clasificación sea menor a "B", La Sociedad tendrá la obligación de otorgar garantías aceptables para el Banco que mitiguen la creación de provisiones por parte del Banco. Ante un deterioro en la clasificación regulatoria de la Sociedad, ésta deberá proveer garantías tangibles de acuerdo con los niveles de cobertura aceptables por el Banco hasta al menos mitigar las provisiones adicionales resultantes. En caso de que la Sociedad no cumpla con esta obligación, se compromete a cancelar el balance de los Créditos dentro 90 días calendarios luego de aviso recibido por escrito de parte del Banco.

NOTAS A LOS ESTADOS FINANCIEROS

31 de diciembre de 2022

(Montos expresados en miles de pesos dominicanos - RD\$000)

29. Compromisos (continuación)

- w) La Sociedad podrá crear subsidiarias siempre y cuando sea dentro del giro normal de su negocio y sujeto a notificación al Banco a más tardar 15 días Laborables luego de la creación;
- x) La Sociedad tomará todas las acciones necesarias para asegurar que las obligaciones contenidas en este Contrato se mantengan como una obligación directa e incondicional con un nivel de prioridad *pari passu* tanto en repago como en cobertura con respecto a las demás deudas de la Sociedad;
- y) La sociedad y las Garantes Prendarias CISA proveerán al Banco de tiempo en tiempo durante la vigencia del Préstamos, con:
 - I. Copias certificadas y selladas por el organismo competente en original, de todas las aprobaciones acta de asamblea que le sean requeridas a la Sociedad y las Garantes Prendarias CISA, así como copias de las cédulas de identidad y electoral, pasaportes o documentos de identidad de sus respectivos representantes legales;
 - II. Copia certificada en original por la Cámara de comercio y Producción de los Estatutos Sociales o documento equivalente en su país origen de la Sociedad y las Garantes Prendarias CISA;
 - III. Copia del Registro Mercantil o documento equivalente en su país de origen de la Sociedad y las Garantes Prendarias CISA;
 - IV. Cualquier otra documentación que el Banco requiera por el organismo regulador.
 - V. Reporte anual de valoración de las Acciones Otorgadas en Prenda CISA y Acciones Otorgadas en Promesa CISA;
- z) Las Garantes Prendarias Cisa no podrán vender, transferir, arrendar, permutar, alquilar, disponer o ceder, dar en prenda o de otra manera gravar la totalidad o cualquier porción de las Acciones Otorgadas en Prenda CISA y las Acciones Prometidas en Prenda CISA a favor de cualquier tercero, sin la autorización previa y por escrito del Banco;
- aa) Las Garantes Prendarias CISA no podrán tomar o permitir que se tome cualquier acción mediante la cual los derechos correspondientes a cualquiera de las Acciones Otorgadas en Prenda CISA y las Acciones Prometidas en Prenda CISA, sean de cualquier forma modificados.
- bb) La sociedad y las Garantes Prendarias CISA, cada una respecto de sí misma, no podrán transferir, ceder o de cualquier forma traspasar total o parcialmente cualesquiera de los derechos y obligaciones establecidos en el presente contrato;
- cc) Las Garantes Prendarias CISA no podrán crear o permitir que exista cualquier otro Gravamen sobre Acciones Otorgadas en Prenda CISA;
- dd) La Sociedad ni las Garantes Prendarias CISA, cada una respecto de sí misma, podrán realizar actividad o tomar acción que perjudique o disminuya el valor de las Acciones Prometidas;
- ee) La Sociedad deberá incrementar en por lo menos un 20% sus cuentas bancarias y demás negocios colaterales con Grupo Popular;
- ff) La Sociedad deberá colocar cualquier Oferta Pública de Acciones a través de Inversiones Popular, S.A.- Puesto de Bolsa, en igualdad de condiciones de cualquier otro colocador.



César Iglesias

MEMORIA ANUAL 2022

© César Iglesias S. A. | Departamento de Comunicaciones.
3 de Julio 2023.